

L'offre de soins en dialyse dans la région Alsace



Remerciements à la coordination régionale : Sabrina BOIME, François CHANTREL, Frédéric IMBERT
Document préparé par Florian BAYER, Malthilde LASSALLE, Christian JACQUELINET et Cécile COUCHOUD

La répartition de la population alsacienne

Une région dense et relativement urbanisée

Faisant partie intégrante de l'espace rhénan, l'Alsace est la plus petite région française par sa superficie (hors Départements et Région d'Outre-mer, DROM) : 8 280 km². Elle comptait toutefois 1 827 253 habitants en 2007, soit la troisième région de France métropolitaine par sa densité : 220,7 habitants au km² contre 113 pour la France.

La carte ci-contre montre la répartition des Alsaciens en 2007. Quatre grands bassins regroupant 45% de la population régionale apparaissent clairement: Strasbourg (440 700 habitants), Mulhouse (239 860 habitants), Colmar (88 200 habitants) et Haguenau (57 490 habitants). La répartition de la population alsacienne s'organise en fonction de ces quatre pôles via un phénomène d'étalement et de périurbanisation qui tend à s'accroître dans le temps. L'influence des pôles urbains frontaliers comme Bâle au sud du Haut-Rhin ou plus relativement Karlsruhe au nord du Bas-Rhin est également à noter.

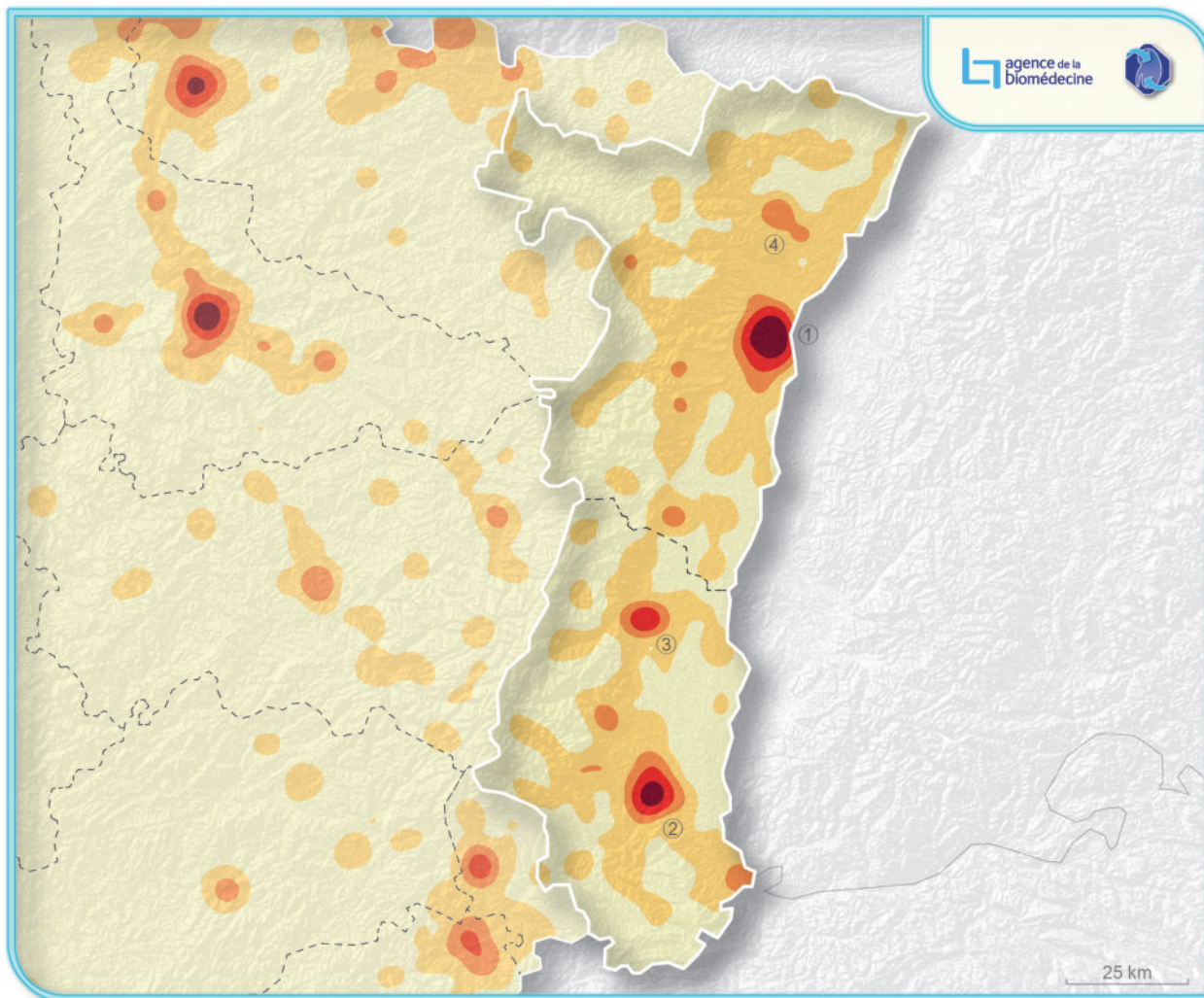
La population alsacienne est avant tout urbaine et périurbaine, les zones rurales comportant environ 124 000 habitants pour une croissance de près de 0,5% depuis dix ans (0,7% sur l'ensemble de la France). Elle se localise dans la partie nord de la région dans les Vosges et au nord-ouest dans l'Alsace Bossue. Enfin, plus des trois-quarts des communes de moins de 2 000 habitants sont monopolisées ou multipolarisées. Comme observée dans les cartes suivantes, la répartition des centres de dialyse en Alsace suit cette logique.

Une population relativement jeune

La population alsacienne est considérée comme relativement jeune, avec 24,3% de moins de 20 ans en 2009 selon l'INSEE (24,8 % pour la France), 20,5 % de 60 ans ou plus (22,2% en France) et 7,7% de 75 ans ou plus (8,6% en France). De même, la population des 25-59 ans représente 49% de la population contre 47,5% en France métropolitaine. Longtemps remarquée pour sa forte croissance démographique, l'Alsace se rapproche maintenant de la moyenne nationale (0,66 %), soutenue aux deux tiers par le solde naturel.

En termes d'emploi, la région se démarque par une forte proportion d'ouvriers : 29,3% de la population active occupée en 2006 (23,4% au niveau national). À l'inverse, les cadres et professions intellectuelles supérieures ne représentaient que 13,7% de la population active occupée contre 15,5% en France. Le taux chômage y est globalement plus faible que dans le reste de la France : 6,7% fin 2007 selon l'INSEE (7,5% en France métropolitaine), 8,4% fin 2010 (9,2% en France métropolitaine). Le département du Bas-Rhin ayant des taux de chômage plus faibles que le Haut-Rhin.

Les principaux bassins de population d'Alsace

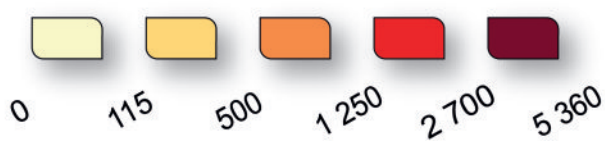


Agence de la
Biomédecine



Sources : REIN, Agence de la biomédecine 2010, Insee 2007, CIAT-CSI (SRTM <http://srtm.csi.cgiar.org>) 2010

Densité de population* (habitants au km²) en 2007



- ① Strasbourg ② Mulhouse
- ③ Colmar ④ Haguenau

*Interpolation par voisinage quadratique dans un rayon de 5 km au lieu de résidence

Les centres de dialyse en Alsace

Des centres de dialyse hyperconcentrés

Au 31 décembre 2009, l'Alsace comptait 14 centres de dialyses pour 1 159 malades dialysés résidents dans la région, 1 226 traités en Alsace et venant de toutes les régions. L'ensemble des modalités de traitements de dialyse y sont représentés et ces centres se situent dans les principaux pôles urbains de la région: Strasbourg, Colmar, Mulhouse et Haguenau. Une unité de dialyse médicalisée est également présente à Saverne, entre le plateau lorrain à la plaine d'Alsace.

D'un point de vue régional, l'organisation des centres de dialyses alsaciens est très concentrée autour des principales villes, elles-mêmes relativement éloignées les unes des autres. L'offre en termes de structures de dialyse apparaît donc relativement homogène sur le territoire. Cette observation est renforcée par la présence de centres de dialyse à proximité des frontières régionales, pouvant offrir aux malades alsaciens des alternatives d'accès aux soins dans les régions limitrophes (Saint-Dié-des-Vosges, Belfort, Sarrebourg).

Les prévalents

L'Alsace comptait 1 159 dialysés résidents avec une moyenne d'âge de 67 ans au 31 décembre 2009, tous suivis dans un centre de dialyse de la région. L'Alsace se distingue en termes de modalités de traitement en dialyse sur plusieurs points (cf. tableau 1).

Premièrement, seuls 50,4 % des malades sont suivis en dialyse en centre contre 58,2 % sur l'ensemble du territoire métropolitain (cf. figure 1). Deuxièmement, le faible nombre de malades traités dans un centre d'autodialyse est relativement frappant : 3,36 % contre 21,5 % en France métropolitaine. Tous ces centres sont localisés dans les principales villes : leur objectif est donc d'offrir des structures de soins pour les patients les plus autonomes et non le désenclavement des espaces difficiles d'accès, la couverture des centres de dialyses en Alsace étant de prime abord assez complète. Un effet de vase communicant avec les UDM (28,2% des malades) pourrait être également un facteur explicatif du faible nombre de patients en autodialyse. Enfin troisième point marquant, la forte proportion de malades en dialyse péritonéale à domicile : 17,43 %, soit la troisième région de France métropolitaine après la Basse-Normandie et la Lorraine. Comme souvent pour ce type de pratique, l'explication peut tenir avant tout de l'engagement des acteurs locaux.

Tableau 1 - Répartition de l'activité de dialyse par modalités de traitement en Alsace (%)

Région de résidence	Dialyse en centre	Autodialyse	Unité de dialyse médicalisé	Hémodialyse à domicile	Dialyse péritonéale à domicile	Nombre de malades résidents
Alsace	50,43%	3,36%	28,19%	0,60%	17,41%	1159
France métropolitaine*	58,22%	21,52%	11,57%	1,20%	7,49%	22304

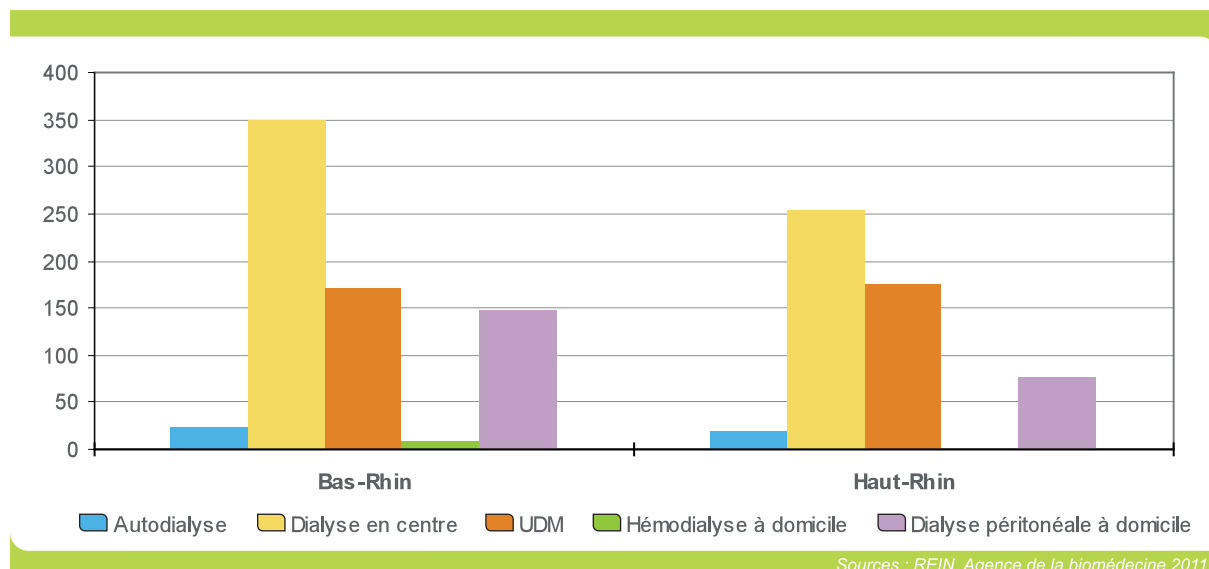
*Régions DIADEM au 31/12/2009, 2010 pour la Franche-Comté Sources : REIN, Agence de la biomédecine 2011

Répartition des centres de dialyse en Alsace



- Villes et leurs agglomérations ayant au moins un centre de dialyse traitant au minimum 2 malades en autodialyse ou 4 dans les autres modalités au 31/12/2009

Figure 1 - Activité de dialyse par modalités de traitement dans les départements d'Alsace



Les temps d'accès aux centres de dialyse en Alsace

Une couverture régionale homogène et complète...

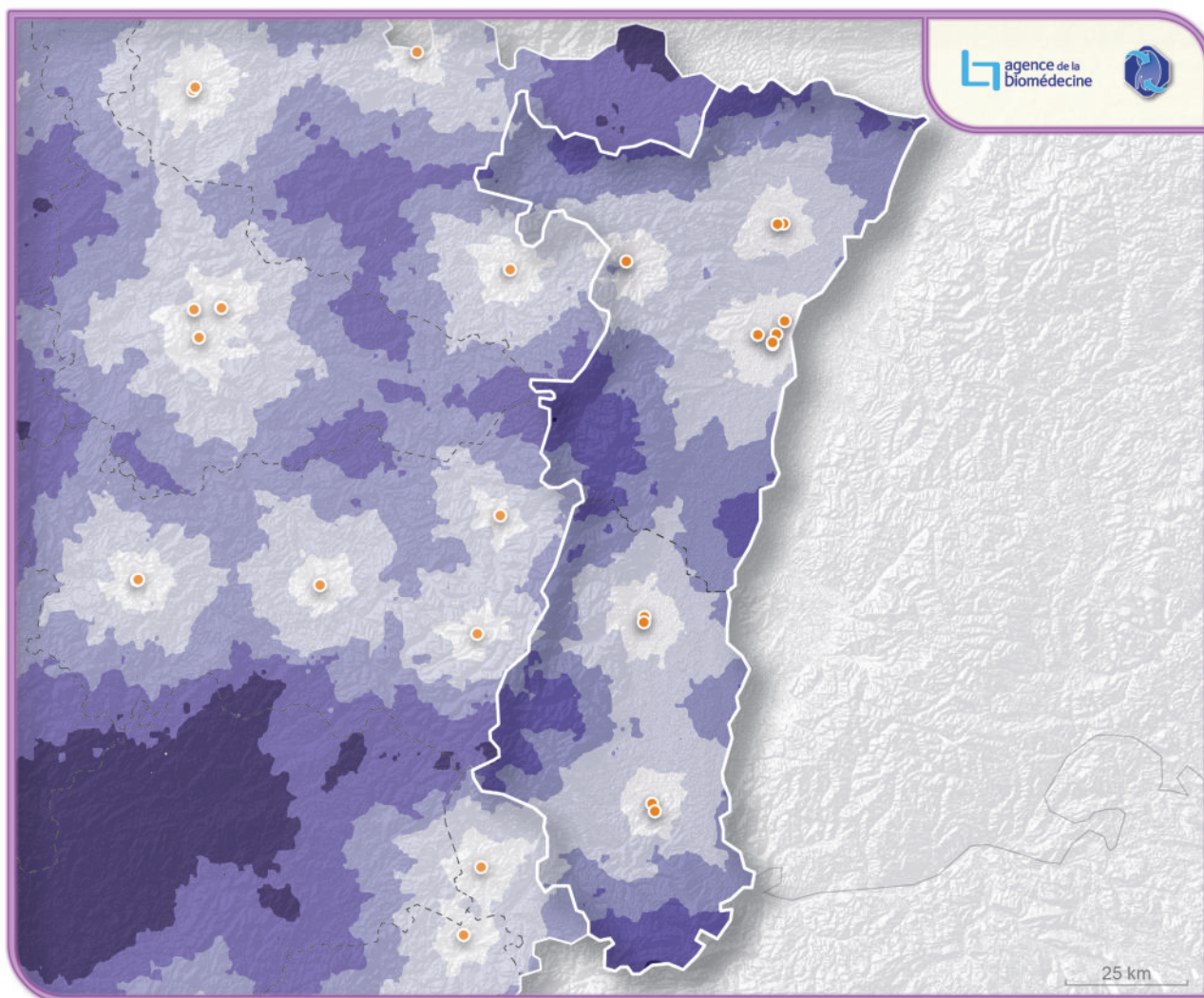
Comme le laisse entendre la répartition des divers centres de dialyse en Alsace, l'accès à ces structures peut-être considéré comme très bon. Ainsi, l'accès au centre de dialyse le plus proche -toutes modalités confondues- se fait en moins de 45 minutes pour plus de 99% de la population alsacienne. De même, seule 9,2% de la population se situe à plus de 30 minutes d'un centre de dialyse. Ces chiffres étant identiques pour la population âgée de 60 ans et plus de même que les 75 ans et plus (cf. Tableau 2). À titre de comparaison, les temps de trajets calculés pour chaque malade résidant dans la région à son centre de dialyse montrent que 1,5% d'entre eux mettent plus de 45 minutes pour y accéder contre 7,4% pour l'ensemble des régions DIADEM (au 31/12/2009, 2010 en y ajoutant la Franche-Comté). Pour une limite à 30 minutes où plus, ces chiffres sont de 15,3% pour l'Alsace, 22,8 pour les régions DIADEM.

Toutes proportions gardées par ailleurs, les parties septentrionale et méridionale du massif des Vosges et des deux départements alsaciens semblent avoir de relatives difficultés d'accès aux soins pour la thématique étudiée (entre 30 et 45 minutes pour accéder à un centre de dialyse). L'explication tient avant tout à la présence des parcs régionaux des Vosges du Nord et des Ballons des Vosges, l'organisation des grands axes de communications selon un axe nord-sud (celui des principales villes) n'étant qu'un facteur explicatif très secondaire. Il est à noter que ces espaces en difficultés, notamment à la frontière entre le Haut-Rhin et le Bas-Rhin (commune de Sélestat) mais aussi au nord de l'Alsace, correspondent aux principaux bassins ouvriers de la région (20 à 40% des actifs selon les communes en 2007). Il semble également important de préciser que l'analyse ne prend pas en compte les déplacements transfrontaliers avec les pays voisins.

... et ce quelle que soit la modalité de traitement

L'analyse par les différentes modalités de traitements tend vers la même conclusion: l'offre de soins de dialyse en Alsace est adaptée aux besoins actuels de la population. Moins de 1% des dialysés mettaient plus de 45 minutes pour accéder au centre le plus proche correspondant à leur modalité de traitement. Seuls deux malades traités en autodialyse au 31 décembre 2009 mettraient plus de 30 minutes pour se rendre au centre de ce type le plus proche. Même s'il s'agit là d'une approche théorique, les malades ne se rendant pas forcément au centre le plus proche, elle illustre la qualité de l'offre de soins en dialyse dans cette région. L'unité de dialyse médicalisée de Saverne est également un bon exemple puisqu'elle offre une alternative à la dialyse en centre dans un rayon allant bien au-delà des frontières de l'Alsace, désenclavant par ailleurs le passage entre le plateau lorrain à la plaine d'Alsace.

L'accès théorique aux centres de dialyse en Alsace toutes modalités de traitement confondues



Sources : REIN, Agence de la biomédecine 2010, CIAT-CSI (SRTM <http://srtm.csi.cgfar.org>) 2010

Temps d'accès en voiture au centre de dialyse le plus proche traitant au moins 2 malades en autodialyse ou 4 dans les autres modalités au 31/12/2009 (minute)

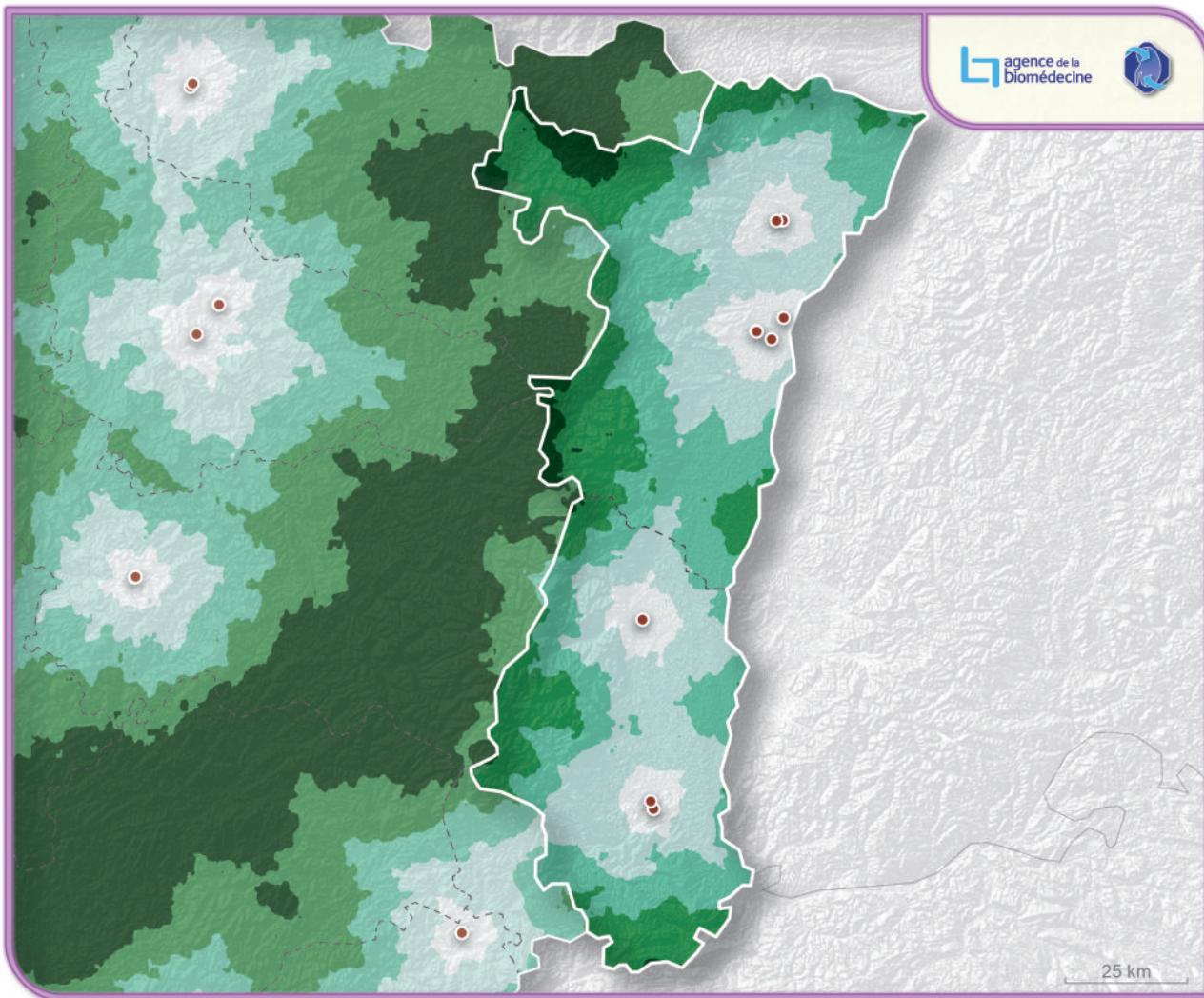


Tableau 2 - Temps d'accès en Alsace au centre de dialyse le plus proche, toutes modalités de traitement confondues

	A plus de 30 minutes	A plus de 30 minutes (%)	A plus de 45 minutes	A plus de 45 minutes (%)
Population totale	169 053	9,25%	724	0,04%
60 ans et plus	36 057	9,98%	136	0,04%
75 ans et plus	13 129	9,86%	46	0,03%
Ensemble des dialysés résidents dans la région	102	8,79%	0	0,00%

Sources : REIN, Agence de la biomédecine 2011

L'accès théorique à la dialyse en centre en Alsace



Sources : REIN, Agence de la biomédecine 2010, CIAT-CSI (SRTM <http://srtm.csi.cgfar.org>) 2010

Temps d'accès en voiture à l'unité de dialyse en centre la plus proche traitant au moins 4 patients au 31/12/2009 (en minute)

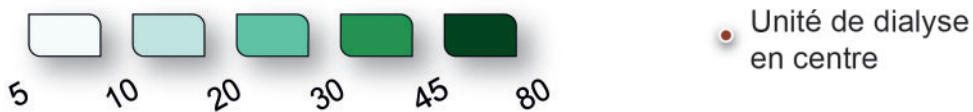
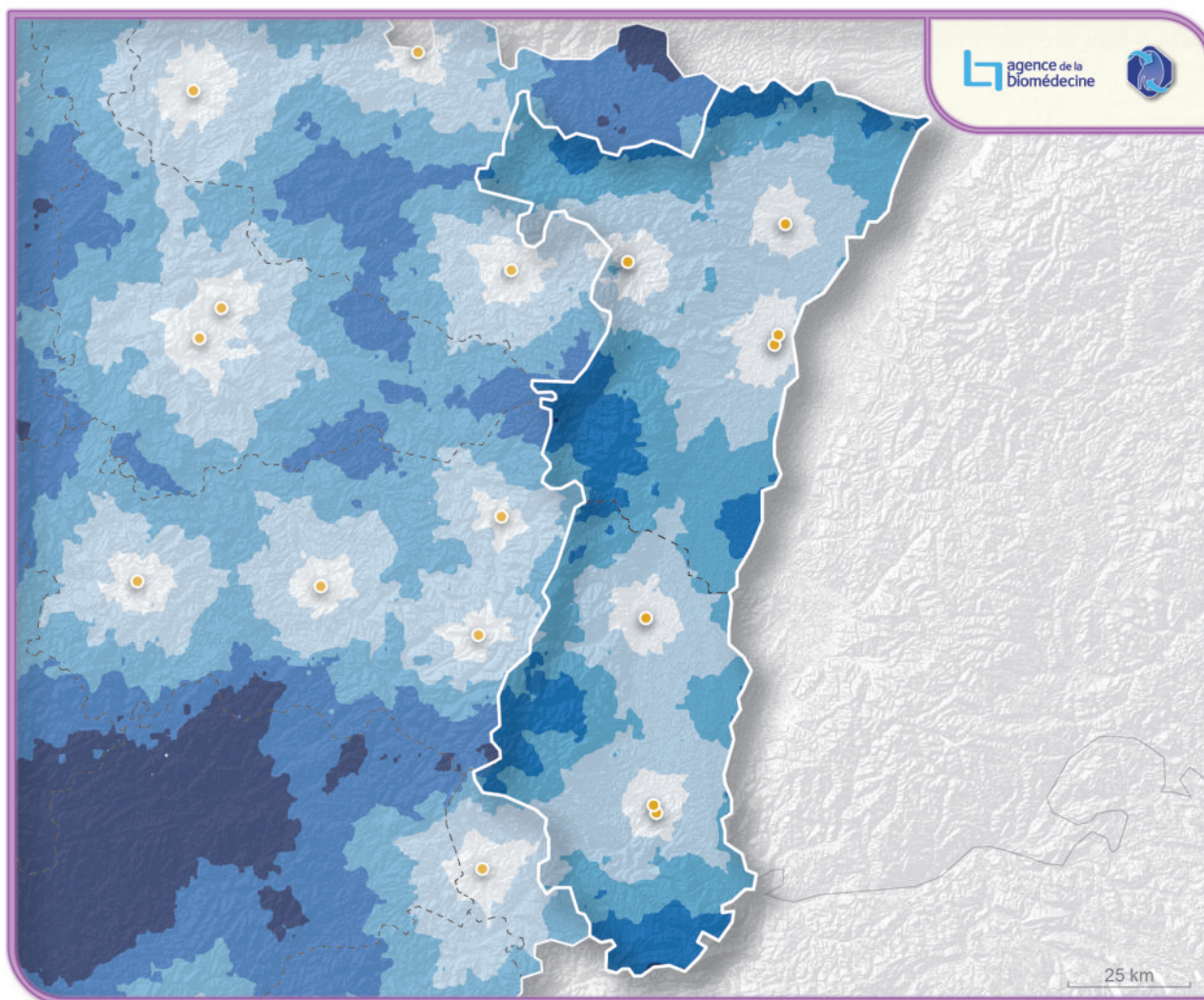


Tableau 3 - Temps d'accès en Alsace à l'unité de dialyse en centre la plus proche

	A plus de 30 minutes	A plus de 30 minutes (%)	A plus de 45 minutes	A plus de 45 minutes (%)
Population totale	239 065	13,08%	26 738	1,46%
60 ans et plus	51 572	14,28%	6 231	1,73%
75 ans et plus	19 210	14,43%	2 269	1,70%
Ensemble des dialysés résidents dans la région	146	12,59%	11	0,95%
Ensemble des dialysés en centre résidents dans la région	62	10,62%	3	0,51%

Sources : REIN, Agence de la biomédecine 2011

L'accès théorique aux centres d'autodialyse en Alsace



Sources : REIN, Agence de la biomédecine 2010, CIAT-CSI (SRTM <http://srtm.csi.cgfar.org>) 2010

Temps d'accès en voiture au centre d'autodialyse le plus proche traitant au moins 2 patients au 31/12/2009 (en minute)

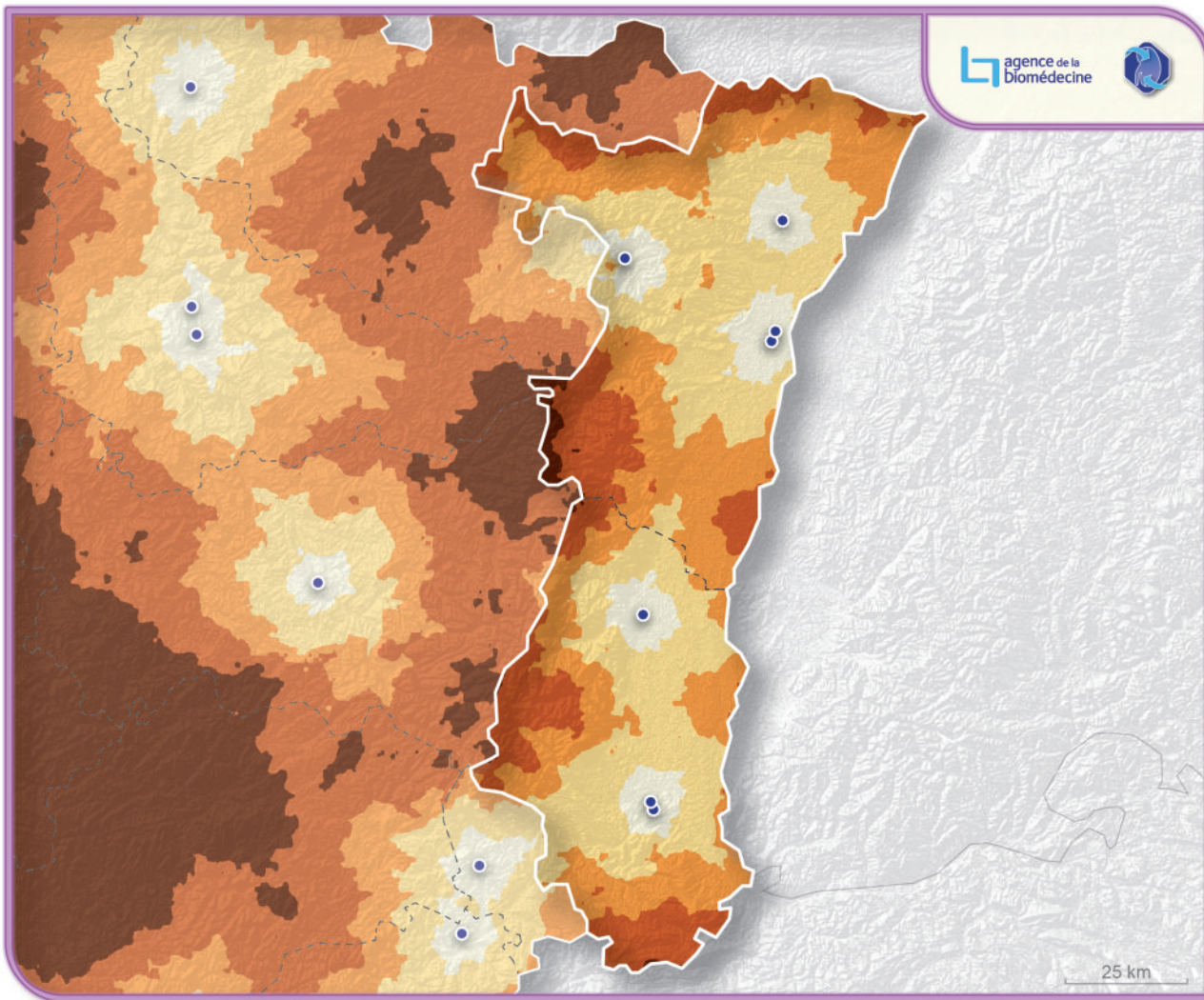


Tableau 4 - Temps d'accès en Alsace au centre d'autodialyse le plus proche

	A plus de 30 minutes	A plus de 30 minutes (%)	A plus de 45 minutes	A plus de 45 minutes (%)
Population totale	172 291	9,43%	724	0,04%
60 ans et plus	36 763	10,18%	136	0,04%
75 ans et plus	13 395	10,06%	46	0,03%
Ensemble des dialysés résidents dans la région	105	9,05%	0	0,00%
Ensemble des dialysés en autodialyse résidents dans la région	2	5,13%	0	0,00%

Sources : REIN, Agence de la biomédecine 2011

L'accès théorique aux UDM en Alsace



Sources : REIN, Agence de la biomédecine 2010, CIAT-CSI (SRTM <http://srtm.csi.cgfar.org>) 2010

Temps d'accès en voiture à l'unité de dialyse médicalisée la plus proche traitant au moins 4 patients au 31/12/2009 (en minute)

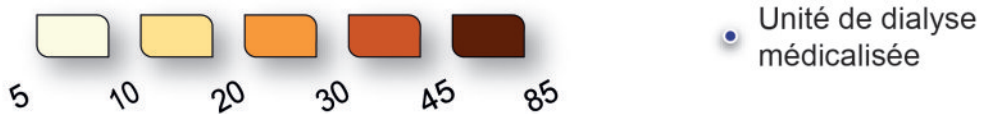


Tableau 5 - Temps d'accès en Alsace à l'unité de dialyse médicalisée la plus proche

	A plus de 30 minutes	A plus de 30 minutes (%)	A plus de 45 minutes	A plus de 45 minutes (%)
Population totale	182 475	9,99%	8 151	0,45%
60 ans et plus	39 036	10,81%	1 926	0,53%
75 ans et plus	14 212	10,67%	659	0,50%
Ensemble des dialysés résidents dans la région	107	9,22%	7	0,60%
Ensemble des dialysés en UDM résidents dans la région	26	7,93%	1	0,30%

Sources : REIN, Agence de la biomédecine 2011

