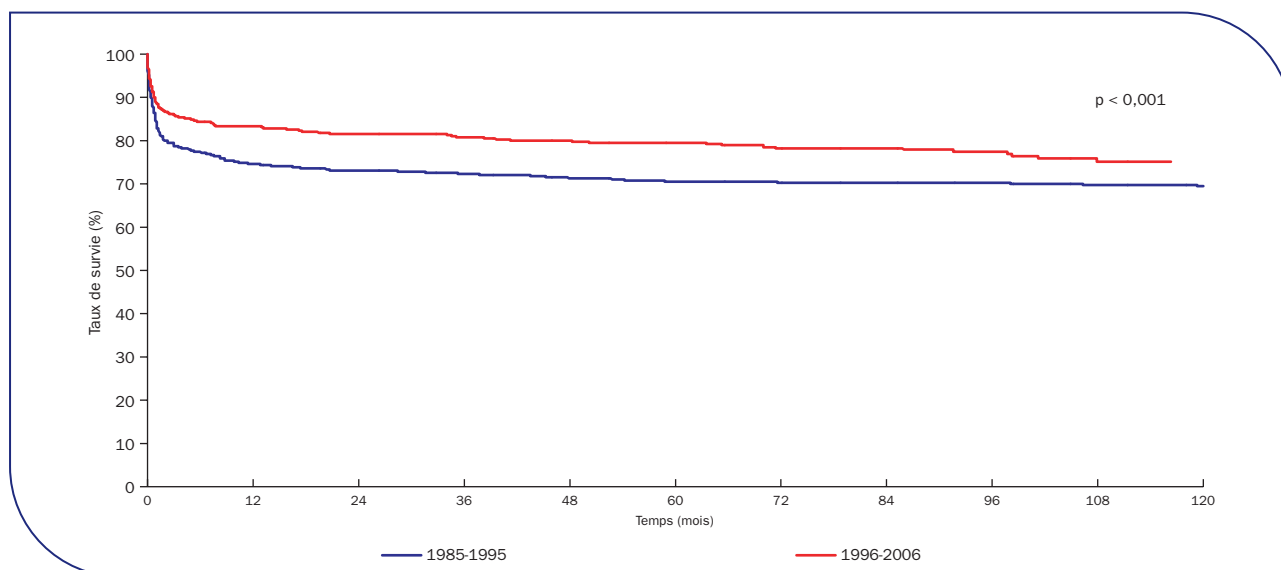


## Survie post greffe

Figure Péd F 11. Survie du greffon après greffe hépatique pédiatrique selon la période de greffe (1985-2006)



Année inscription	Effectif	Survie à 1 mois	Survie à 1 an	Survie à 3 ans	Survie à 5 ans	Survie à 10 ans	Médiane de survie (mois)
1985-1995	615	83,6 % (80,4 % - 86,3 %)	74,7 % (71 % - 77,9 %)	72,3 % (68,6 % - 75,7 %)	70,5 % (66,7 % - 74 %)	69,5 % (65,7 % - 73 %)	no
1996-2006	686	88,8 % (86,2 % - 91 %)	83,2 % (80,2 % - 85,9 %)	80,7 % (77,4 % - 83,5 %)	79,4 % (76 % - 82,4 %)	75,2 % (70,9 % - 78,9 %)	no

no : non observé

( ) : intervalle de confiance à 95 %

## ■ Greffe rénale pédiatrique

### Inscription en attente et devenir des candidats

#### Liste d'attente

Tableau Péd R 2. Évolution de la liste d'attente de greffe rénale pour les malades inscrits avant l'âge de 16 ans

	2002	2003	2004	2005	2006	2007	2008
Nombre de malades en attente et âgés de moins de 16 ans au 1 <sup>er</sup> janvier	40	43	34	38	36	41	48
Nombre de malades en attente et âgés de plus de 16 ans au 1 <sup>er</sup> janvier	21	18	16	18	17	12	13
Nombre de nouveaux inscrits	78	76	90	82	85	88	

En 2007, le nombre de nouvelles inscriptions d'enfants âgés de moins de 16 ans sur la liste d'attente de greffe rénale est de 88 malades. Parmi les malades en attente

au 1<sup>er</sup> janvier 2008, 48 (21,3 %) sont âgés de plus de 16 ans et 48 (78,6 %) ont toujours moins de 16 ans.

**Tableau Péd R 3. Caractéristiques démographiques des donneurs de rein et des malades inscrits avant l'âge de 16 ans selon leur devenir en liste d'attente de greffe rénale en 2007**

	Greffons rénaux en 2007*		Malades restants en attente au 1 <sup>er</sup> janvier 2007		Nouveaux malades inscrits en 2007		Malades greffés en 2007	
	n	%	n	%	n	%	n	%
<b>Age</b>								
0-2 ans	2	2,6	4	7,5	9	10,2	4	5,3
02-10 ans	14	18,4	22	41,5	42	47,7	39	51,3
11-15 ans	30	39,5	15	28,3	37	42	28	36,8
16-29 ans	19	25	11	20,8	na	na	5	6,6
> 30 ans	11	14,5	1	1,9	na	na	0	0
[m +/- ds, ans]	18,3	11,8	10,7	6,4	8,8	4,9	9,3	5,0
<b>Sexe</b>								
Masculin	52	68,4	33	62,3	56	63,6	49	64,5
Féminin	24	31,6	20	37,7	32	36,4	27	35,5
<b>Groupe sanguin</b>								
A	34	44,7	20	37,7	31	35,2	35	46,1
AB	1	1,3	2	3,8	5	5,7	4	5,3
B	7	9,2	8	15,1	11	12,5	8	10,5
O	34	44,7	23	43,4	41	46,6	29	38,2
<b>Retransplantation</b>								
non	na	na	42	79,2	79	89,8	69	90,8
oui	na	na	11	20,8	9	10,2	7	9,2
<b>Pourcentage d'anticorps anti-HLA</b>								
0-5 %	na	na	45	84,9	84	95,5	72	94,7
6-79 %	na	na	7	13,2	1	1,1	2	2,6
80-100 %	na	na	1	1,9	2	2,3	1	1,3
manquant	na	na	0	0	1	1,1	1	1,3
<b>Total</b>	<b>76</b>	<b>100</b>	<b>53</b>	<b>100</b>	<b>88</b>	<b>100</b>	<b>76</b>	<b>100</b>

na : non applicable ; ds : déviation standard

\*Greffons issus de donneurs vivants inclus

**Tableau Péd R 4. Évolution du nombre de nouveaux malades pédiatriques inscrits en attente d'une greffe rénale selon la néphropathie d'origine**

	2002		2003		2004		2005		2006		2007	
	n	%	n	%	n	%	n	%	n	%	n	%
Glomérulonéphrites chroniques primitives ou secondaires	23	29,5	15	19,7	23	25,6	23	28,0	17	20,0	20	22,7
Maladies héréditaires	8	10,3	13	17,1	15	16,7	19	23,2	15	17,6	17	19,3
Malformations congénitales ou acquises	16	20,5	19	25,0	23	25,6	16	19,5	15	17,6	21	23,9
Néphropathies tubulo-interstitielles chroniques	13	16,7	16	21,1	17	18,9	15	18,3	19	22,4	17	19,3
Néphropathies vasculaires	7	9,0	8	10,5	2	2,2	2	2,4	4	4,7	4	4,5
Autres	2	2,6	2	2,6	4	4,4	3	3,7	7	8,2	6	6,8
Inconnue ou indéterminée	9	11,5	3	3,9	6	6,7	4	4,9	8	9,4	3	3,4
<b>Total</b>	<b>78</b>	<b>100</b>	<b>76</b>	<b>100</b>	<b>90</b>	<b>100</b>	<b>82</b>	<b>100</b>	<b>85</b>	<b>100</b>	<b>88</b>	<b>100</b>

Figure Péd R 2. Evolution des inscriptions pédiatriques en liste d'attente de greffe rénale et devenir des malades

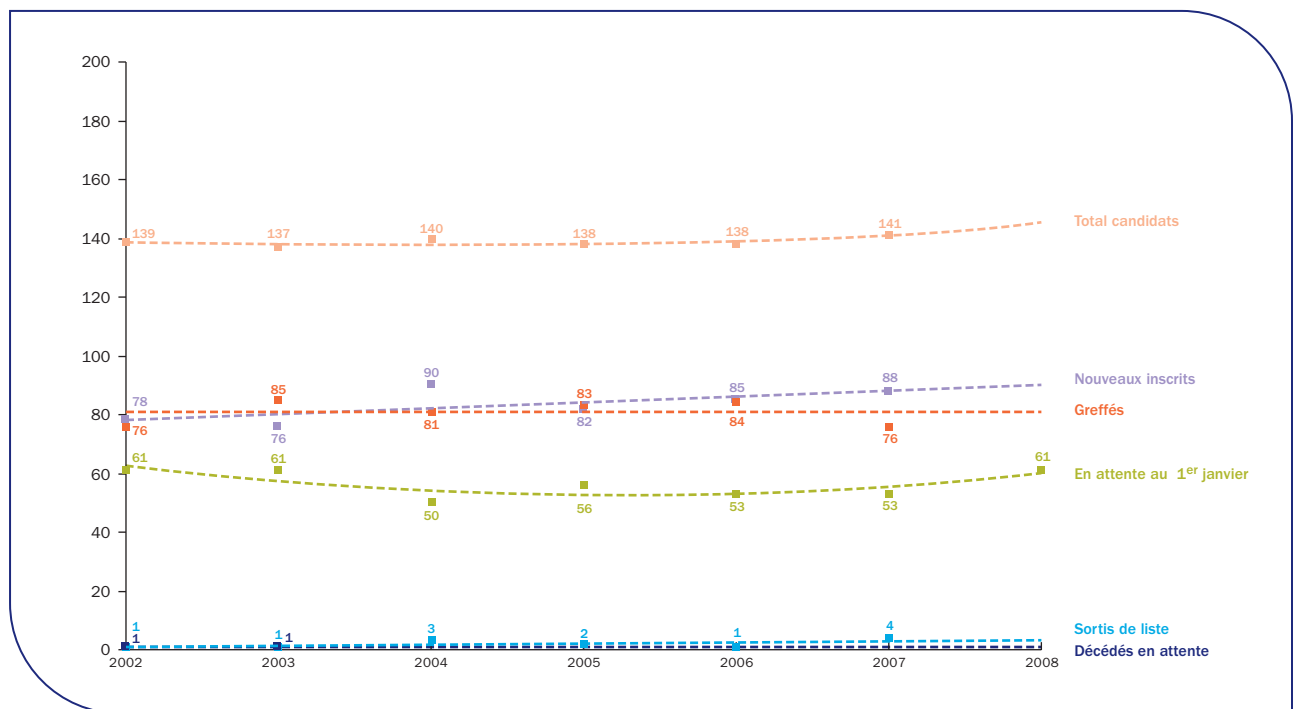
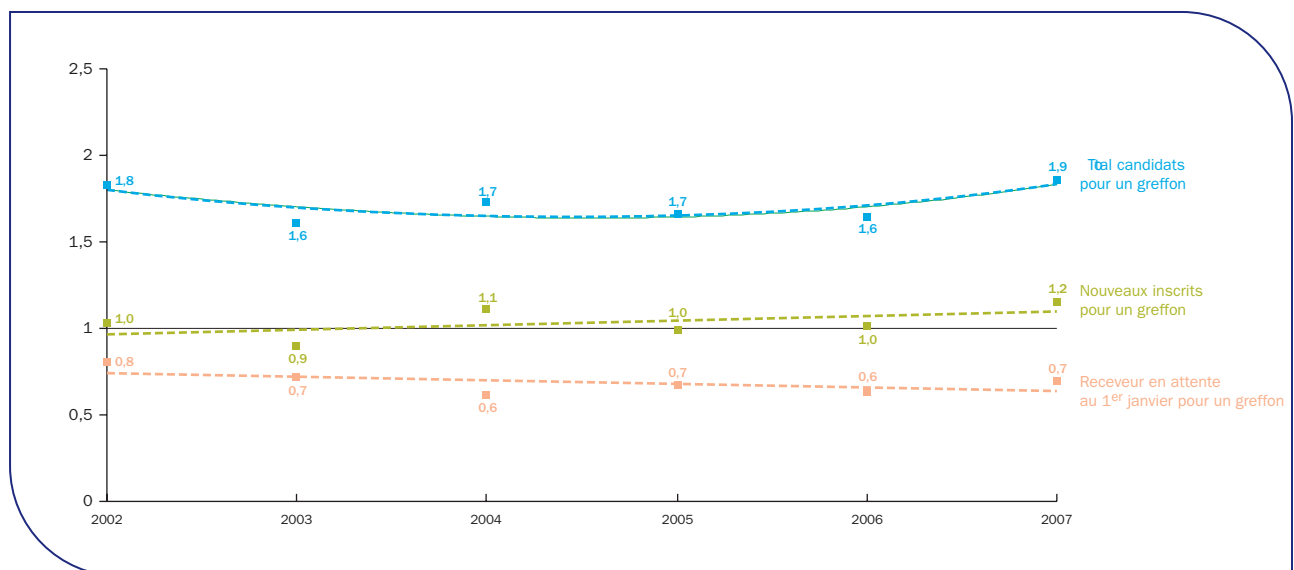


Figure Péd R 3. Évolution des indicateurs de pénurie de greffe rénale pédiatrique



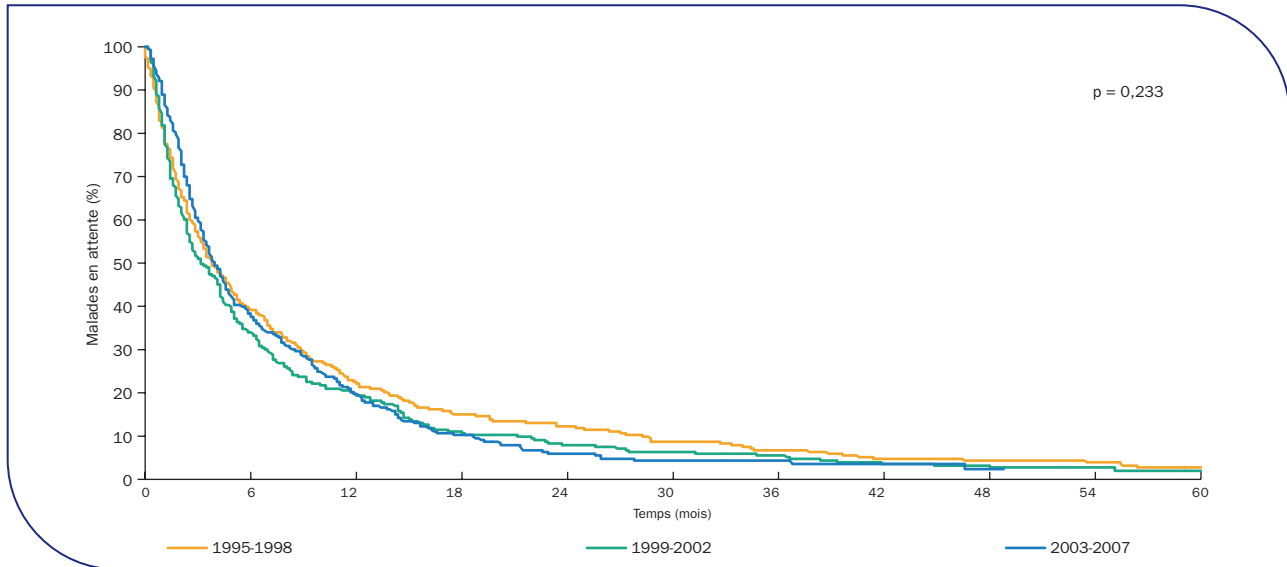
L'évolution de la pénurie est illustrée par :

- le nombre de receveurs en attente au 1<sup>er</sup> janvier de l'année pour un greffon (0,7 receveur début 2007 pour 1 greffon rénal utilisable) ;

- le nombre de nouveaux inscrits pour un greffon (1,2 inscrit en 2007 pour un greffon utilisable) ;
- le nombre total de candidats pour un greffon (1,9 candidat en 2007 pour un greffon utilisable dans l'année).

### Durée d'attente avant greffe

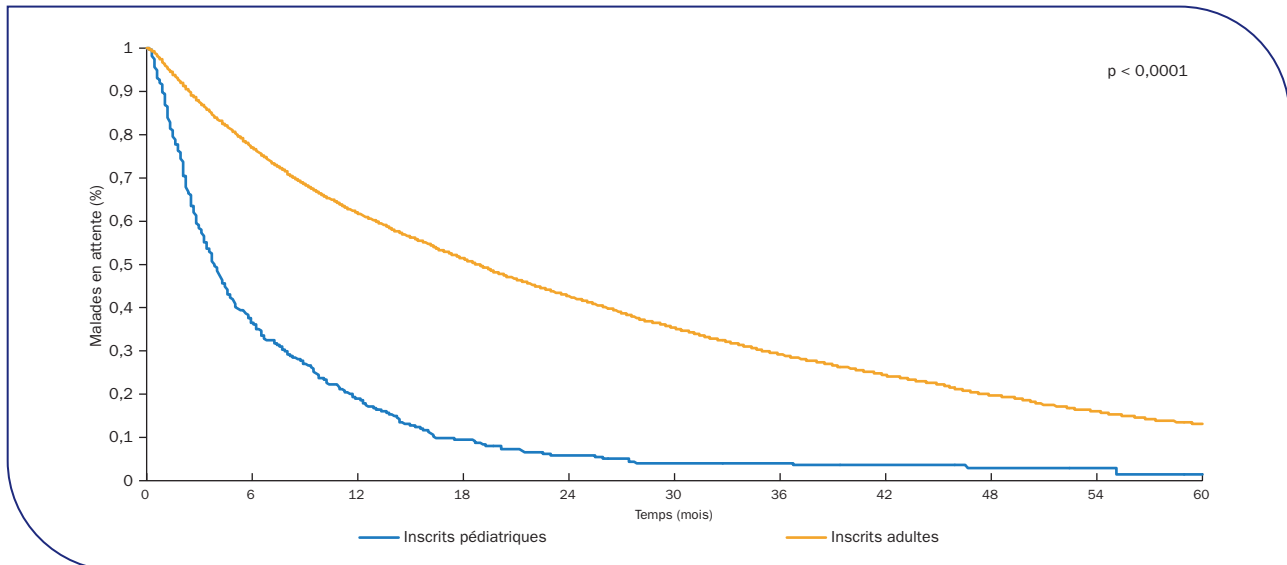
**Figure Péd R 4. Durée d'attente avant greffe des malades pédiatriques selon la période d'inscription (cohorte 1995-2007)**



Période d'inscription	Effectif	Médiane d'attente (mois)	Intervalle de confiance à 95 %
1995-1998	346	3,8	(3,1 - 4,8)
1999-2002	321	3,2	(2,5 - 4,2)
2003-2007	378	3,9	(3,4 - 4,5)

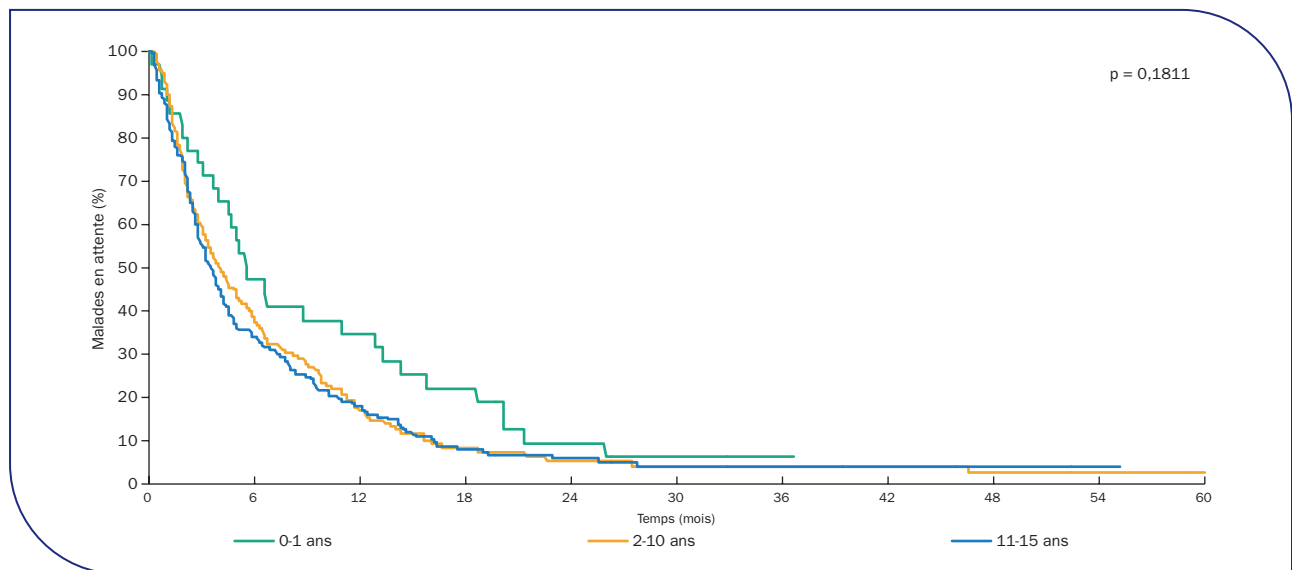
Après 3,9 mois d'attente (médiane d'attente), les malades inscrits entre 2003 et 2007 ont 50 % de chance d'être greffés.

**Figure Péd R 5. Durée d'attente avant greffe rénale selon l'âge à l'inscription (cohorte 2002-2007)**



	Effectif	Médiane d'attente (mois)	Intervalle de confiance à 95 %
Inscrits pédiatriques	447	3,8	(3,3 - 4,4)
Inscrits adultes	16 621	18,8	(18,3 - 19,3)

**Figure Péd R 6. Durée d'attente avant greffe des malades pédiatriques selon l'âge à l'inscription (cohorte 2002-2007)**



	Effectif	Médiane d'attente (mois)	Intervalle de confiance à 95 %
0-1 an	37	5,6	(3,9 - 12,9)
2-10 ans	182	4,0	(3,2 - 5,0)
11-15 ans	228	3,5	(2,8 - 4,1)

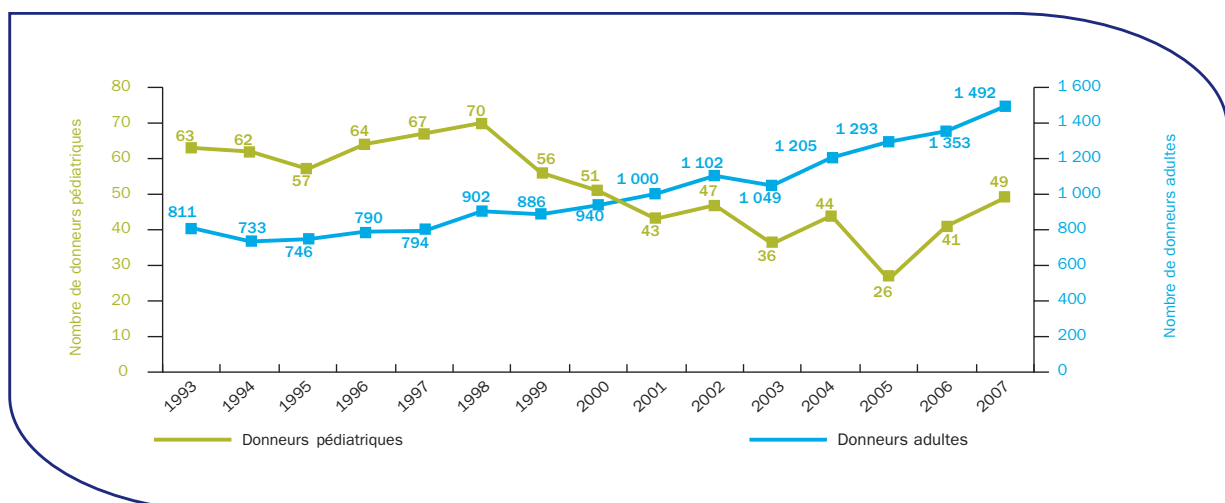
### Mortalité en liste d'attente

**Tableau Péd R 5. Evolution du nombre de décès avant greffe enregistrés annuellement sur la liste d'attente chez les malades inscrits avant l'âge de 16 ans en attente d'une greffe rénale**

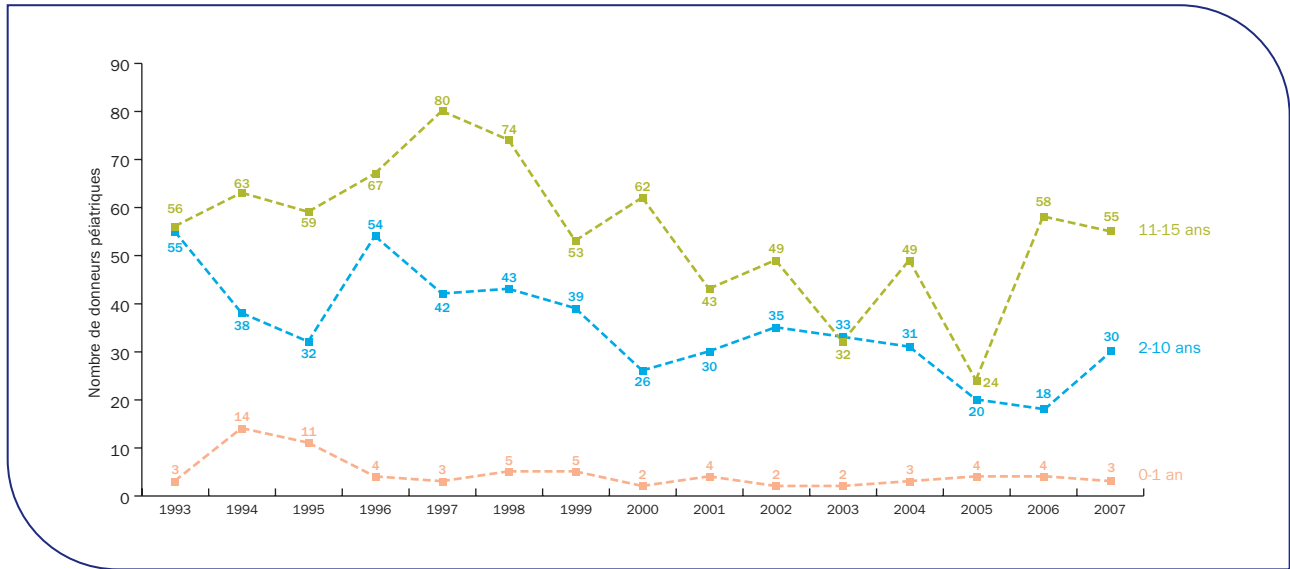
	2002	2003	2004	2005	2006	2007
Nombre total de décès	1	1	0	0	0	0
Pourcentage de décès parmi les inscrits	0,8 %	0,8 %	0 %	0 %	0 %	0 %

### Le prélèvement en vue de greffe

**Figure Péd R 7. Evolution du nombre de donneurs décédés et prélevés d'un rein en France selon l'âge du donneur**



**Figure Péd R 8. Evolution du nombre de greffons rénaux pédiatriques prélevés en France et greffés selon l'âge du donneur**



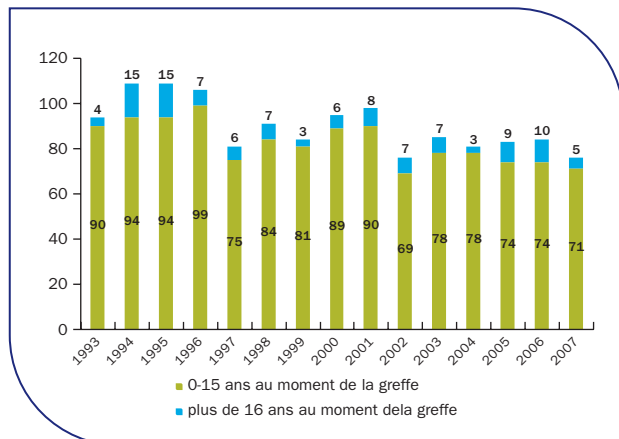
**Tableau Péd R 6. Age des greffons prélevés sur donneurs décédés et greffés en France en 2007 selon l'âge du receveur**

Age du donneur	Age du receveur au moment de l'inscription					
	0-1 an	2-10 ans	11-15 ans	16-29 ans	30-59 ans	> 60 ans
0-1 an	0	1	1	0	1	0
2-10 ans	4	6	4	5	7	0
11-15 ans	4	13	13	14	11	0
16-29 ans	3	7	8	161	187	15
30-59 ans	0	1	0	118	1 282	125
> 60 ans	0	0	0	14	266	405

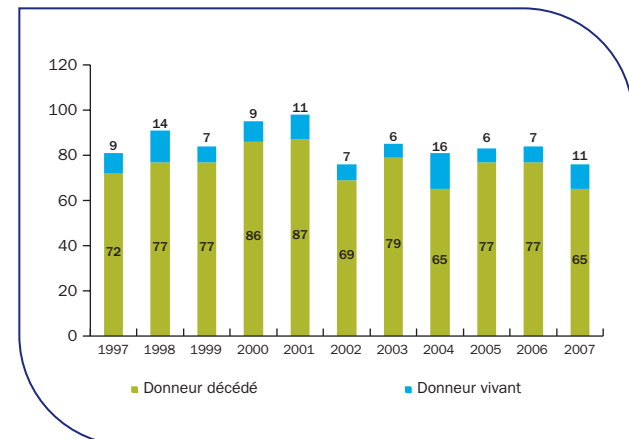
Le tableau ci-dessus permet de se rendre compte de l'appariement de l'âge entre donneur et receveur.

**Activité de greffe**

**Figure Péd R 9. Evolution de l'activité de greffe rénale des malades inscrits en attente avant l'âge de 16 ans selon l'âge à la greffe**



**Figure Péd R 10. Evolution de l'activité de greffe rénale des malades inscrits en attente avant l'âge de 16 ans selon le type de donneur**



**Tableau Péd R 7. Évolution du nombre des malades inscrits avant l'âge de 16 ans et greffés d'un rein selon la néphropathie d'origine**

	2002		2003		2004		2005		2006		2007	
	n	%	n	%	n	%	n	%	n	%	n	%
Glomérulonéphrites chroniques primitives ou secondaires	22	28,9	18	21,2	19	23,5	22	26,5	20	23,8	16	21,1
Maladies héréditaires	10	13,2	14	16,5	16	19,8	16	19,3	13	15,5	18	23,7
Malformations congénitales ou acquises	14	18,4	19	22,4	20	24,7	18	21,7	17	20,2	18	23,7
Néphropathies tubulo-interstitielles chroniques	16	21,1	21	24,7	14	17,3	13	15,7	18	21,4	16	21,1
Néphropathies vasculaires	4	5,3	6	7,1	4	4,9	4	4,8	3	3,6	3	3,9
Autres	4	5,3	2	2,4	4	4,9	3	3,6	7	8,3	4	5,3
Inconnue ou indéterminée	6	7,9	5	5,9	4	4,9	7	8,4	6	7,1	1	1,3
<b>Total</b>	<b>76</b>	<b>100</b>	<b>85</b>	<b>100</b>	<b>81</b>	<b>100</b>	<b>83</b>	<b>100</b>	<b>84</b>	<b>100</b>	<b>76</b>	<b>100</b>

**Tableau Péd R 8. Nombre de greffes rénales effectuées en 2007 par équipe chez des malades âgés de moins de 16 ans au moment de l'inscription**

	Total greffes	Receveurs âgés de moins de 16 ans au moment de la greffe		Receveurs âgés de plus de 16 ans au moment de la greffe	
		Donneur décédé	Donneur vivant	Donneur décédé	Donneur vivant
Amiens (A)	1			1	0
Angers (A)	0				
Besançon (A + P)	0				
Bordeaux (A)	5	4	0	1	0
Brest (A)	0				
Caen (A)	1	1	0		
Clermont-Ferrand (A)	0				
Dijon (A)	0				
Grenoble (A)	0				
La Réunion (A + P)	0				
Le Kremlin Bicêtre (A) (AP-HP)	0				
Lille Jeanne de Flandre (P)	3	3	0		
Lyon Edouard Herriot adulte (A) (HCL)	0				
Lyon Edouard Herriot pédiatrique (HCL)	12	11	1		
Lyon Sud (A) (HCL)	0				
Marseille Conception (A + P)	4	4	0		
Montpellier A. de Villeneuve (P)	1	1	0		
Montpellier La Peyronie (A)	0				
Nancy (A)	0				
Nancy (P)	0				
Nantes (A + P)	10	10	0		
Nice (A + P)	0				
Paris Enfants Malades (P) (AP-HP)	16	10	5	1	0
Paris Pitié Salpêtrière (A) (AP-HP)	0				
Paris Robert Debré (P) (AP-HP)	4	3	1		
Paris Saint-Louis (A) (AP-HP)	0				
Paris Tenon (A) (AP-HP)	0				
Paris Trousseau (P) (AP-HP)	7	3	3	0	1
Reims (A + P)	1			1	0
Rennes (A + P)	0				
Rouen (A + P)	0				
Strasbourg Hôpital Civil (A + P)	4	4	0		
Toulouse Purpan (P)	5	5	0		
Toulouse Rangueil (A)	0				
Tours Bretonneau (A)	0				
Tours Clocheville (P)	2	2	0		
<b>Total</b>	<b>76</b>	<b>61</b>	<b>10</b>	<b>4</b>	<b>1</b>

L'activité de transplantation rénale pédiatrique s'est effectuée en 2007 dans 16 équipes de greffe rénale, dont 7

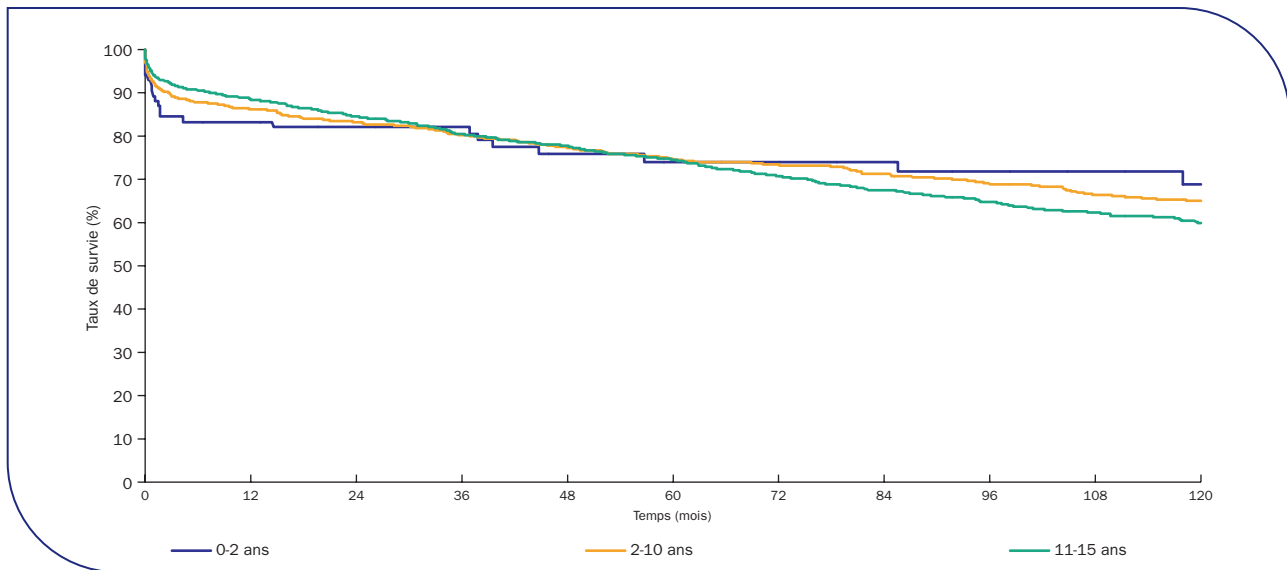
avec une activité pédiatrique exclusive, qui ont réalisé 50 des 79 transplantations.

**Tableau Péd R 9. Evolution du nombre de greffes rénales combinées pédiatriques**

	2002	2003	2004	2005	2006	2007
Rein + Foie	1	3	2	2	1	2

### Survie post-greffe

**Figure Péd R 11. Survie du greffon après greffe rénale pédiatrique selon l'âge à l'inscription (1985-2006)**



	Effectif	Survie à 1 mois	Survie à 1 an	Survie à 5 ans	Survie à 10 ans	Médiane de survie en mois
0-2 ans	84	89,3 % (80,4 % - 94,3 %)	83,3 % (73,5 % - 89,8 %)	74 % (62,3 % - 82,6 %)	68,7 % (55,3 % - 78,8 %)	no
2-10 ans	953	92,4 % (90,5 % - 93,9 %)	86,3 % (83,9 % - 88,3 %)	74,6 % (71,6 % - 77,4 %)	65 % (61,5 % - 68,3 %)	173,7 (159,4 - 184,5)
11-15 ans	1 138	94 % (92,5 % - 95,3 %)	88,5 % (86,4 % - 90,2 %)	74,5 % (71,7 % - 77 %)	59,9 % (56,6 % - 63,1 %)	157,5 (143,5 - 169,4)

no : non observée

( ) : intervalle de confiance à 95 %