

## Tableaux et figures complémentaires

### ■ Greffe cardiaque pédiatrique

#### Inscription en attente et devenir des candidats

**Tableau Péd C 2. Caractéristiques démographiques des donneurs de cœur, des malades inscrits avant l'âge de 18 ans selon leur devenir en liste d'attente de greffe de cœur en 2008**

	Donneurs de cœur en 2008		Malades en attente au 1 <sup>er</sup> janvier 2008		Nouveaux malades inscrits en 2008		Malades greffés en 2008		Malades décédés en 2008	
	n	%	n	%	n	%	n	%	n	%
<b>Age</b>										
0-01 an	0	0	0	0	3	10,7	1	5	1	25
02-10 ans	4	19	7	58,3	11	39,3	6	29	1	25
11-17 ans	4	19	4	33,3	14	50	13	62	2	50
18-29 ans	4	19	1	8,3	0	0	1	5	0	0
≥ 30 ans	9	42,9	0	0	0	0	0	0	0	0
[m ± ds, ans]	26,9	16,1	9,9	6	10,6	5,9	12,4	5,1	11,4	7,6
<b>Sexe</b>										
M	9	42,9	8	66,7	18	64,3	15	71,4	2	50
F	12	57,1	4	33,3	10	35,7	6	28,6	2	50
<b>Groupe sanguin</b>										
A	6	28,6	3	25	11	39,3	9	42,9	1	25
AB	0	0,0	0	0	0	0	0	0,0	0	0
B	3	14,3	2	16,7	3	10,7	4	19	0	0
O	12	57,1	7	58,3	14	50	8	38,1	3	75
<b>Retransplantation</b>										
Non	na	na	12	100	26	92,9	21	100	3	75
Oui	na	na	0	0	2	7	0	0	1	25
<b>Assistance ventriculaire</b>										
Non	na	na	11	91,7	22	78,6	17	81	1	25
Oui	na	na	1	8	2	7,1	3	14,3	0	0
Données manquantes	na	na	0	0	4	14,3	1	4,8	3	75
<b>Total</b>	<b>21</b>	<b>100</b>	<b>12</b>	<b>100</b>	<b>28</b>	<b>100</b>	<b>21</b>	<b>100</b>	<b>4</b>	<b>100</b>

na = non applicable, ds = déviation standard

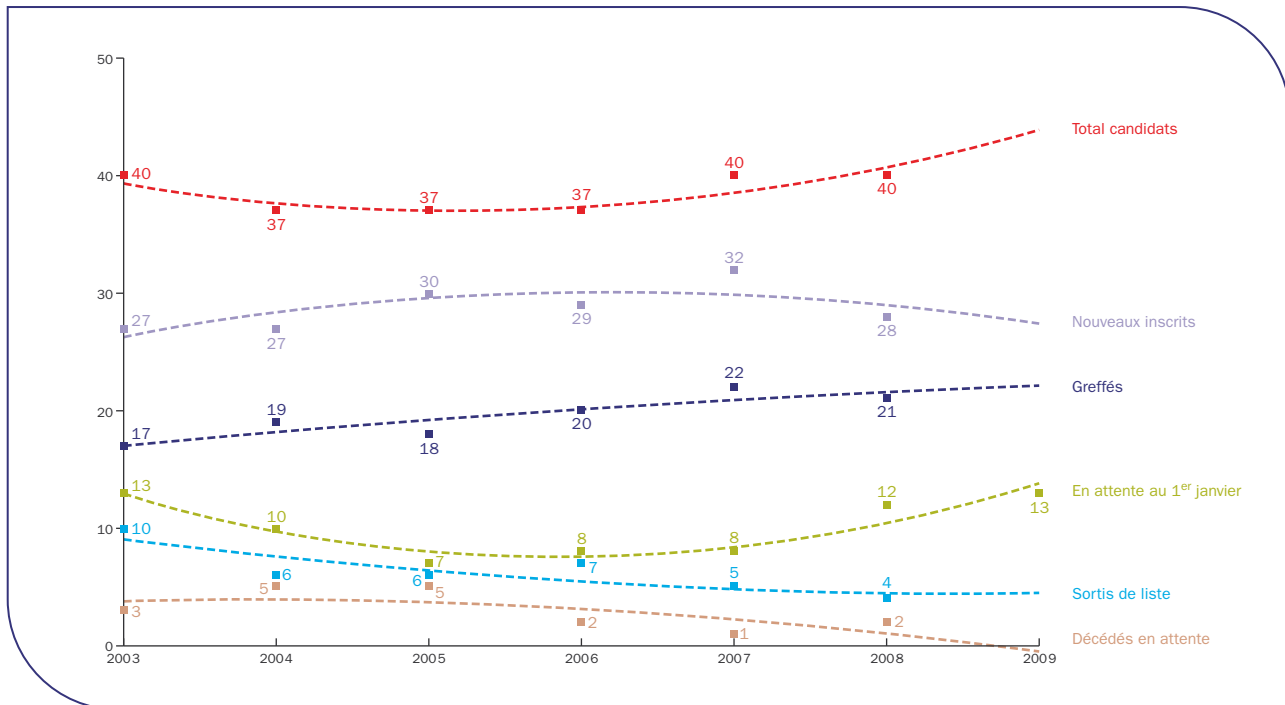
**Tableau Péd C 3. Evolution du nombre de nouveaux malades pédiatriques en attente d'une greffe de cœur selon l'indication**

Indication	2003		2004		2005		2006		2007		2008	
	N	%	N	%	N	%	N	%	N	%	N	%
Autres ou indéterminées	4	14,8	2	7,4	4	13,3	4	13,8	1	3,1	1	3,6
Cardiomyopathies dilatées	11	40,7	11	40,7	12	40	10	34,5	24	75	15	53,6
Cardiopathies hypertrophiques et restrictives	5	18,5	3	11,1	1	3,3	6	20,7	3	9,4	5	17,9
Chirurgies thoraciques antérieures	3	11,1	3	11,1	3	10	4	13,8	2	6,3	1	3,6
Maladies congénitales	4	14,8	8	29,6	9	30	5	17,2	2	6,3	5	17,9
Retransplantations	0	0	0	0	1	3,3	0	0	0	0	1	3,6
<b>Total</b>	<b>27</b>	<b>100</b>	<b>27</b>	<b>100</b>	<b>30</b>	<b>100</b>	<b>29</b>	<b>100</b>	<b>32</b>	<b>100</b>	<b>28</b>	<b>100</b>

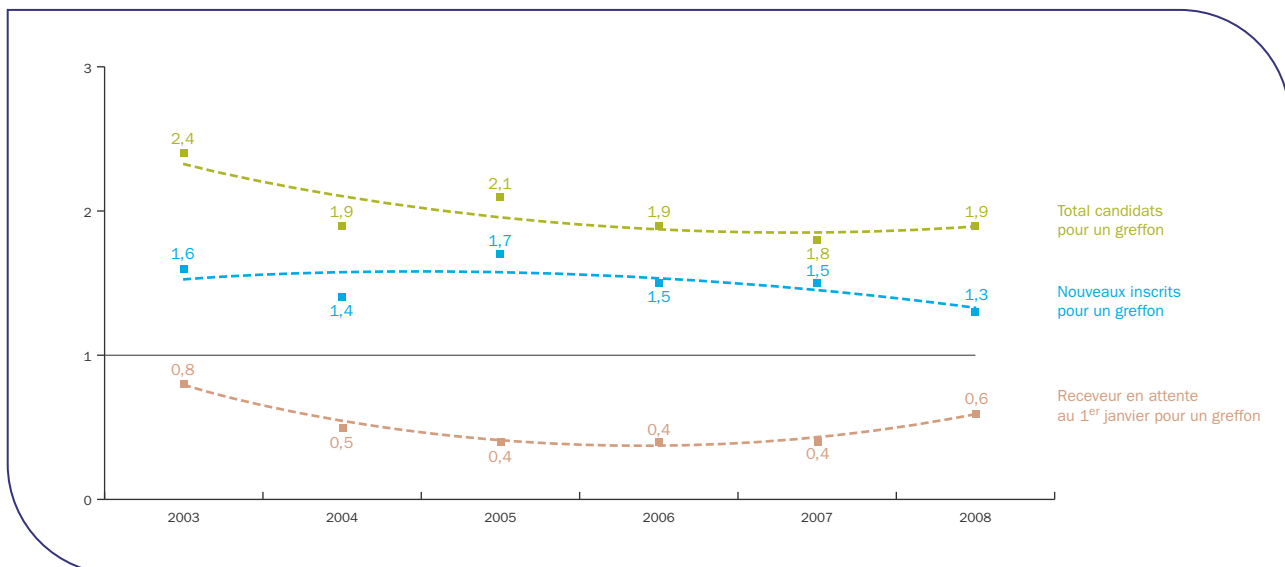
Parmi les maladies conduisant à l'indication de greffe cardiaque pédiatrique, les cardiomyopathies dilatées repré-

sentent 54% des inscrits contre 18% des cardiopathies hypertrophiques.

**Figure Péd C 2. Evolution des inscriptions en liste d'attente de greffe de cœur et devenir des malades pédiatriques**



**Figure Péd C 3. Evolution des indicateurs de pénurie de greffe cardiaque des malades inscrits avant l'âge 18 ans**



L'évolution de la pénurie peut être mesurée par :

(1) le nombre de receveurs en attente au 1<sup>er</sup> janvier de l'année pour un greffon (0,6 receveur début 2008 pour 1 greffon cardiaque utilisable) ;

(2) le nombre de nouveaux inscrits pour un greffon (1,3 inscrit pour un greffon utilisable) ;

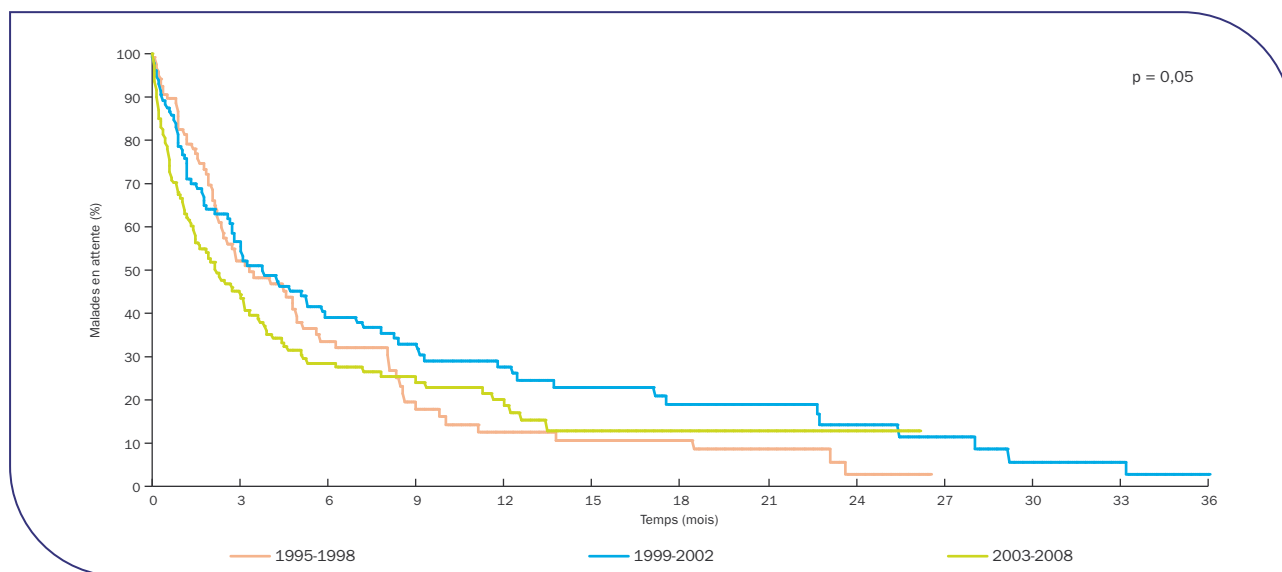
(3) le nombre total de candidats pour un greffon (1,9 candidat pour un greffon utilisable dans l'année).

**Tableau Péd C 4. Evolution du nombre de décès avant greffe enregistrés annuellement sur la liste d'attente chez les malades pédiatriques en attente d'une greffe de cœur**

	2003	2004	2005	2006	2007	2008
Nombre total de décès	10	6	6	7	5	4
Pourcentage de décès parmi les inscrits	25,0 %	16,2 %	16,2 %	18,9 %	12,5 %	10,0 %

Les sorties de liste d'attente pour aggravation de l'état médical sont très peu nombreuses et antérieures à 2006.

**Figure Péd C 4. Durée d'attente avant greffe cardiaque des malades inscrits avant l'âge de 18 ans selon la période d'inscription (1995-2008)**

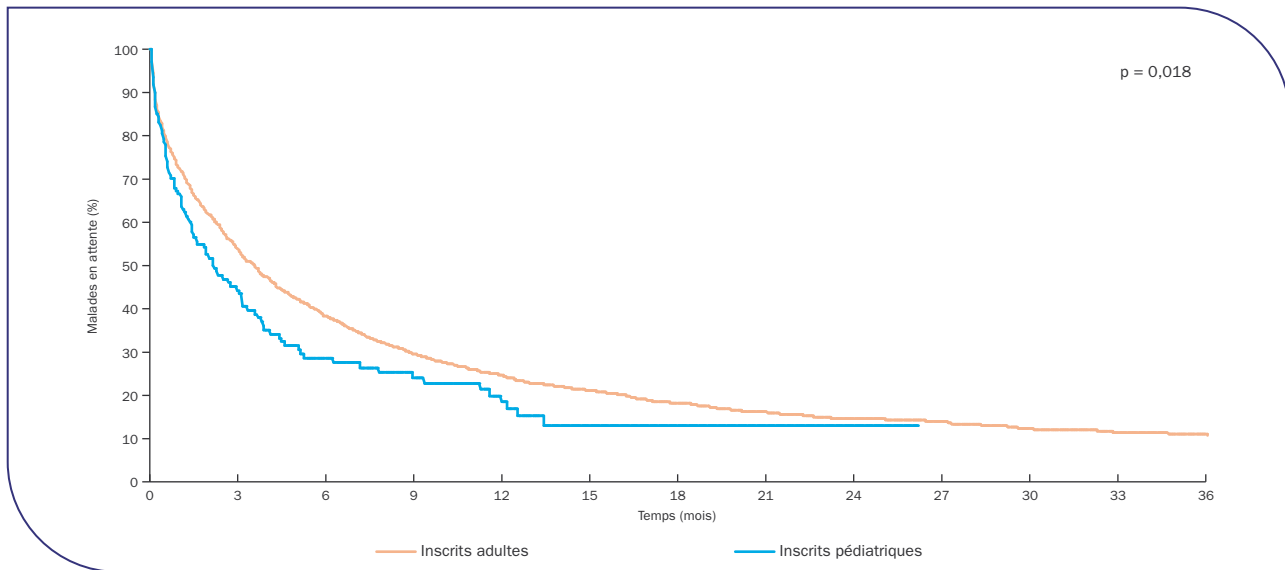


Cohorte	Effectif	Médiane d'attente (mois)	Intervalle de confiance à 95 %
1995-1998	130	3,3	[2,3 - 4,9]
1999-2002	133	3,7	[2,7 - 5,9]
2003-2008	173	2,2	[1,4 - 3,1]

Après 2,2 mois d'attente, les malades inscrits entre 2003 et 2008 ont 50 % de chance d'être greffés.



**Figure Péd C 5. Durée d'attente avant greffe cardiaque selon l'âge à l'inscription (2002-2008)**

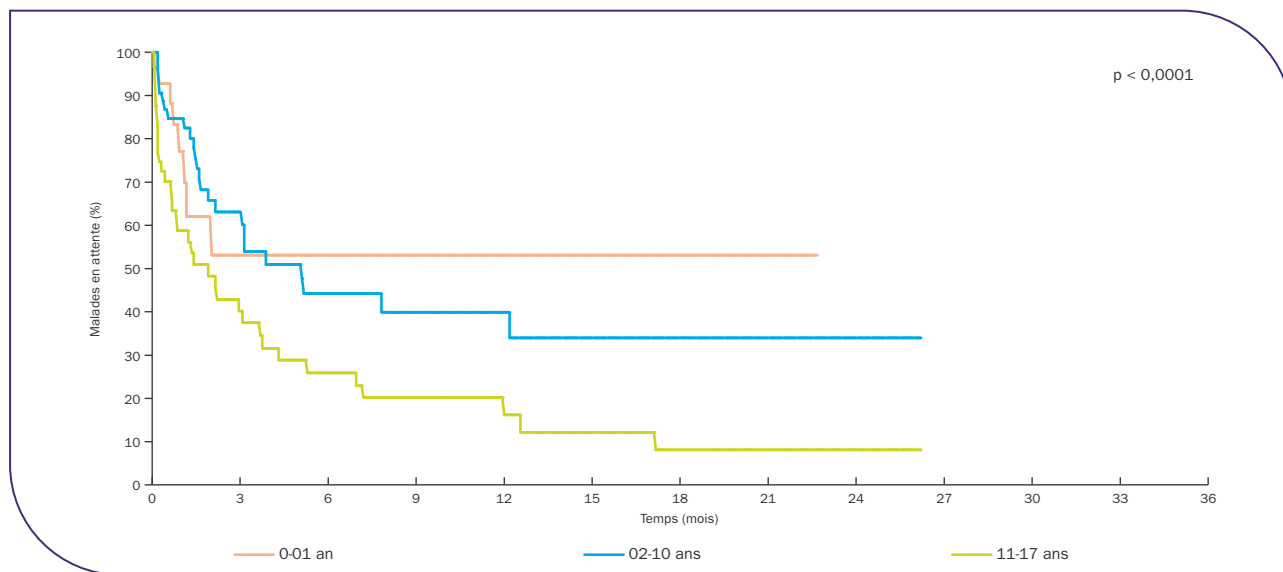


Cohorte	Effectif	1 <sup>er</sup> Quartile 25 % des inscrits séjournent en liste d'attente moins de : mois (IC)	Médiane 50 % des inscrits séjournent en liste d'attente moins de : mois (IC)	3 <sup>e</sup> Quartile 75% des inscrits séjournent en liste d'attente moins de : mois (IC)
Inscrits adultes	2 555	0,8 (0,7 - 0,9)	3,6 (3,2 - 3,8)	11,7 (10,4 - 12,8)
Inscrits pédiatriques	173	0,6 (0,4 - 0,9)	2,2 (1,4 - 3,1)	9,0 (4,5 - 12,2)

(IC) = Intervalle de confiance à 95 %

La médiane d'attente pour une greffe cardiaque (2002-2008) est significativement plus longue pour les adultes que pour le malades pédiatriques.

**Figure Péd C 6. Durée d'attente avant greffe cardiaque des malades pédiatriques selon l'âge à l'inscription (2002-2008)**



Age à l'inscription	Effectif	Médiane (mois)	Intervalle de confiance à 95 %
0-01 an	28	NO	NO
02-10 ans	59	5,0	[2,1 - 12,2]
11-17 ans	86	1,1	[0,6 - 2,2]

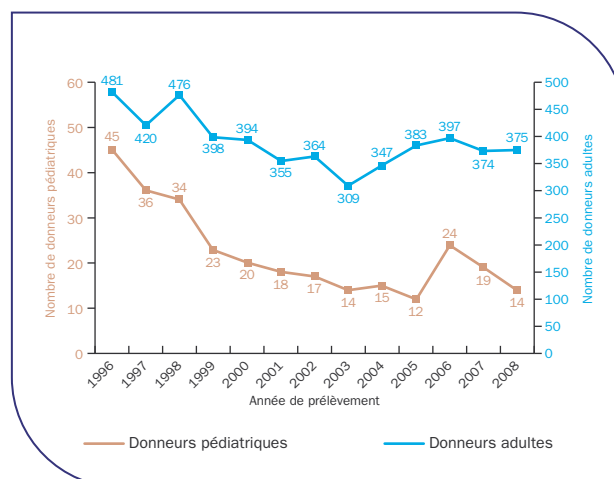
NO : non observé

Les 11-17 ans ont une durée médiane plus faible que les autres enfants (cette différence étant à la limite de la significativité).

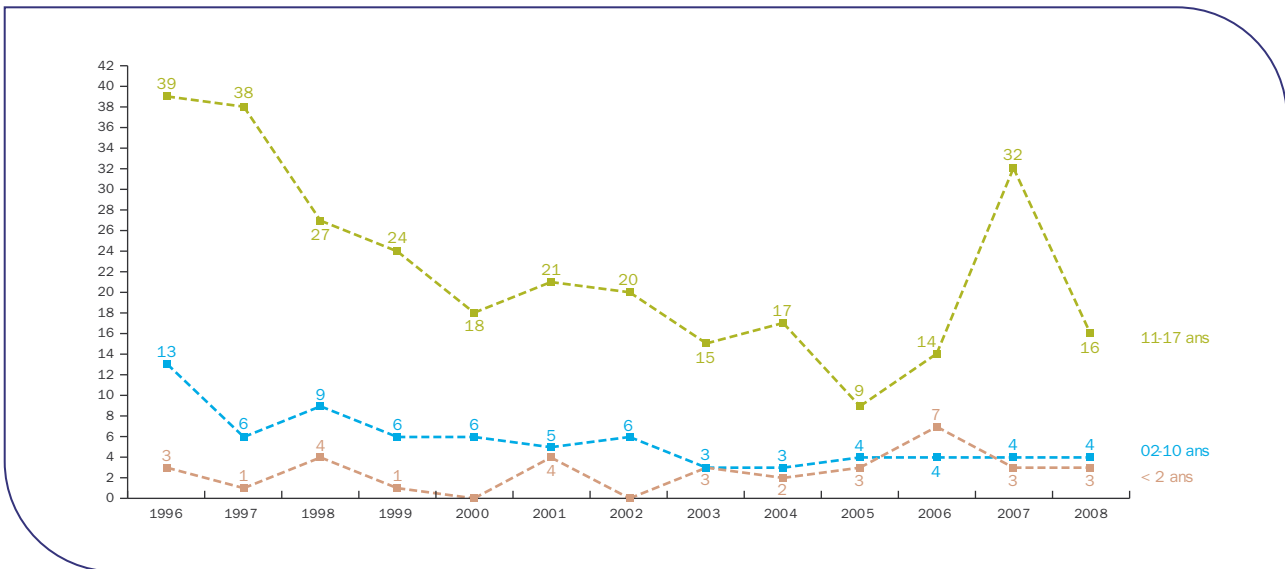
Les effectifs faibles conduisent à une interprétation prudente de ces résultats.

### Prélèvement en vue de greffe

**Figure Péd C 7. Evolution du nombre de donneurs décédés et prélevés d'un cœur en France selon l'âge du donneur**



**Figure Péd C 8. Evolution du nombre de greffons cardiaques pédiatriques prélevés en France et greffés selon l'âge du donneur**



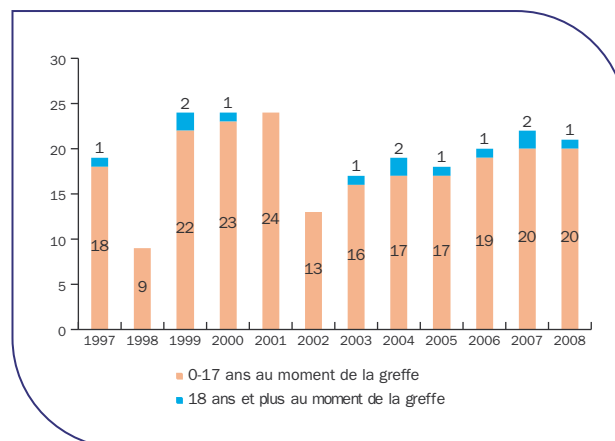
**Tableau Péd C 5. Age des donneurs (décédés) de greffons cardiaques prélevés et greffés en France en 2008 selon l'âge du receveur**

Age du donneur	Age du receveur						Total
	< 2 ans	2-10 ans	11-17 ans	18-29 ans	30-59 ans	≥ 60 ans	
< 2 ans	0	0	0	0	0	0	1
2-10 ans	1	1	1	0	0	0	3
11-17 ans	0	2	2	0	8	4	16
18-29 ans	0	2	2	9	35	14	62
30-59 ans	0	0	9	22	179	42	252
≥ 60 ans	0	0	0	1	14	8	23
<b>Total</b>	<b>1</b>	<b>5</b>	<b>14</b>	<b>32</b>	<b>236</b>	<b>68</b>	<b>356</b>

Pour retrouver le nombre de greffes réalisées en France (360), il faut ajouter 2 cœurs prélevés en 2007 et greffés en 2008 et les 2 cœurs prélevés à l'étranger et greffés en France.

Un malade a été inscrit avant l'âge de 18 ans et greffé après ses 18 ans, il a reçu un greffon cardiaque issu d'un donneur de plus de 30 ans.

**Figure Péd C 9. Evolution de l'activité de greffe cardiaque des malades inscrits avant l'âge de 18 ans selon l'âge au moment de la greffe**



## Activité de greffe

**Tableau Péd C 6. Evolution du nombre de greffés pédiatriques de cœur selon l'indication**

Indication	2003		2004		2005		2006		2007		2008	
	N	%	N	%	N	%	N	%	N	%	N	%
Autres ou indéterminées	1	5,9	2	10,5	3	16,7	4	20	0	0	1	4,8
Cardiomyopathies dilatées	9	52,9	6	31,6	8	44,4	6	30	16	72,7	10	47,6
Cardiopathies hypertrophiques et restrictives	2	11,8	2	10,5	2	11,1	3	15	3	13,6	4	19
Chirurgies thoraciques antérieures	0	0	4	21,1	3	16,7	2	10	1	4,5	2	9,5
Maladies congénitales	5	29,4	5	26,3	2	11,1	5	25	2	9,1	4	19
<b>Total</b>	<b>17</b>	<b>100</b>	<b>19</b>	<b>100</b>	<b>18</b>	<b>100</b>	<b>20</b>	<b>100</b>	<b>22</b>	<b>100</b>	<b>21</b>	<b>100</b>

Parmi les maladies conduisant à la greffe cardiaque pédiatrique, les cardiomyopathies dilatées concernent 48 % des greffés contre 19 % pour les cardiopathies

hypertrophiques et restrictives et 19 % pour les maladies congénitales.

**Tableau Péd C 7. Nombre de greffes cardiaques effectuées en 2008 par équipe chez des malades inscrits avant l'âge de 18 ans**

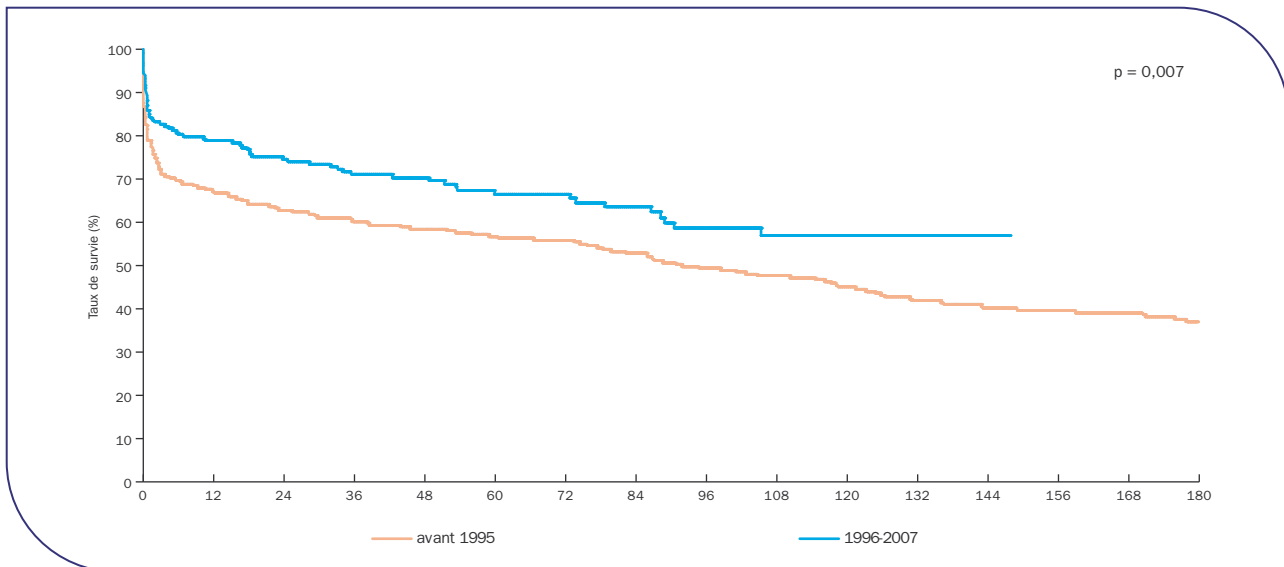
	Receveurs âgés de moins de 18 ans au moment de la greffe	Receveurs âgés de plus de 18 ans au moment de la greffe
Bordeaux (A + P)	2	0
Caen (A)	0	0
Créteil Henri Mondor (AP-HP) (A)	0	0
Dijon (A)	0	0
Le Plessis-Robinson Marie-Lannelongue (A + P)	1	1
Lille (A + P)	0	0
Lyon I (HCL) (A + P)	4	0
Marseille Timone adultes (APM) (A)	0	0
Marseille Timone enfants (APM) (A + P)	2	0
Montpellier (A)	0	0
Nancy (A + P)	0	0
Nantes (A + P)	2	0
Paris Necker Enfants Malades (AP-HP) (A + P)	3	0
Paris Pitié-Salpêtrière (AP-HP) (A + P)	4	0
Rennes (A)	0	0
Rouen (A + P)	1	0
Strasbourg (A + P)	1	0
Toulouse (A)	0	0
Tours (A + P)	0	0
<b>Total</b>	<b>20</b>	<b>1</b>

En 2008, 9 équipes ont réalisé de 1 à 4 greffes cardiaques pédiatriques et 10 n'en ont réalisé aucune (équipes adultes).

Au total, 12 équipes sont autorisées à réaliser des greffes pédiatriques cardiaques.

## Survie post greffe

**Figure Péd C 10. Survie du receveur pédiatrique après greffe cardiaque selon la période de greffe (1985-2007)**



Cohorte	Effectif	Survie à 1 mois	Survie à 1 an	Survie à 3 ans	Survie à 5 ans	Survie à 8 ans	Survie à 10 ans	Survie à 15 ans	Médiane de survie (mois)
avant 1995	239	79,0 % (73,1 % - 83,7 %)	66,8 % (60,3 % - 72,5 %)	60,3 % (53,7 % - 66,3 %)	56,8 % (50,2 % - 62,9 %)	49,4 % (42,8 % - 55,6 %)	45,0 % (38,5 % - 51,3 %)	37,0 % (30,7 % - 43,3 %)	79,6 (35,3-118,0)
1996-2007	219	85,0 % (79,5 % - 89,1 %)	78,8 % (72,7 % - 83,7 %)	71,0 % (64,1 % - 76,8 %)	66,6 % (59,2 % - 72,9 %)	58,6 % (49,9 % - 66,3 %)	56,8 % (47,7 % - 65,0 %)	NO	NO

NO = Non observée - ( ) : Intervalle de confiance à 95 %

Un an après la greffe, 79 % des malades pédiatriques greffés d'un cœur entre 1996 et 2007 étaient toujours vivants.

## ■ Greffe pulmonaire et cardio-pulmonaire pédiatrique

### Inscription en attente et devenir des candidats

**Tableau Péd PCP 2. Caractéristiques démographiques des donneurs de poumon et de cœur-poumons et des malades pédiatriques au moment de l'inscription selon leur devenir en liste d'attente de greffe pulmonaire et cardio-pulmonaire en 2008**

	Greffons pulmonaires et cardio-pulmonaires greffés en 2008		Malades restant en attente au 1 <sup>er</sup> janvier 2008		Nouveaux malades inscrits en 2008		Malades greffés en 2008		Malades décédés en attente en 2008	
	N	%	N	%	N	%	N	%	N	%
<b>Age</b>										
< 2 ans	0	0	0	0	0	0	0	0	0	0
02-10 ans	2	11,8	5	27,8	3	16,7	3	17,6	0	0
11-17 ans	3	17,6	5	27,8	15	83,3	11	64,7	3	100
18-29 ans	1	5,9	8	44,4	0	0	3	17,6	0	0
≥ 30 ans	11	64,7	0	0	0	0	0	0	0	0
[m ± ds, ans]	38,0	19,7	15,3	5,1	14,2	3,5	15,0	4,3	17,4	1,3
<b>Sexe</b>										
M	7	41,2	4	22,2	8	44,4	5	29,4	2	66,7
F	10	58,8	14	77,8	10	55,6	12	70,6	1	33,3
<b>Groupe sanguin</b>										
A	7	41,2	10	55,6	8	44,4	10	58,8	1	33,3
AB	1	5,9	0	0	1	5,6	1	5,9	0	0
B	0	0	3	16,7	3	16,7	0	0	0	0
O	9	52,9	5	27,8	6	33,3	6	35,3	2	66,7
<b>Retransplantation</b>										
Non	na	na	17	94,4	17	94,4	16	94,1	3	100
Oui	na	na	1	5,6	1	5,6	1	5,9	0	0
<b>Total</b>	<b>17</b>	<b>100</b>	<b>18</b>	<b>100</b>	<b>18</b>	<b>100</b>	<b>17</b>	<b>100</b>	<b>3</b>	<b>100</b>

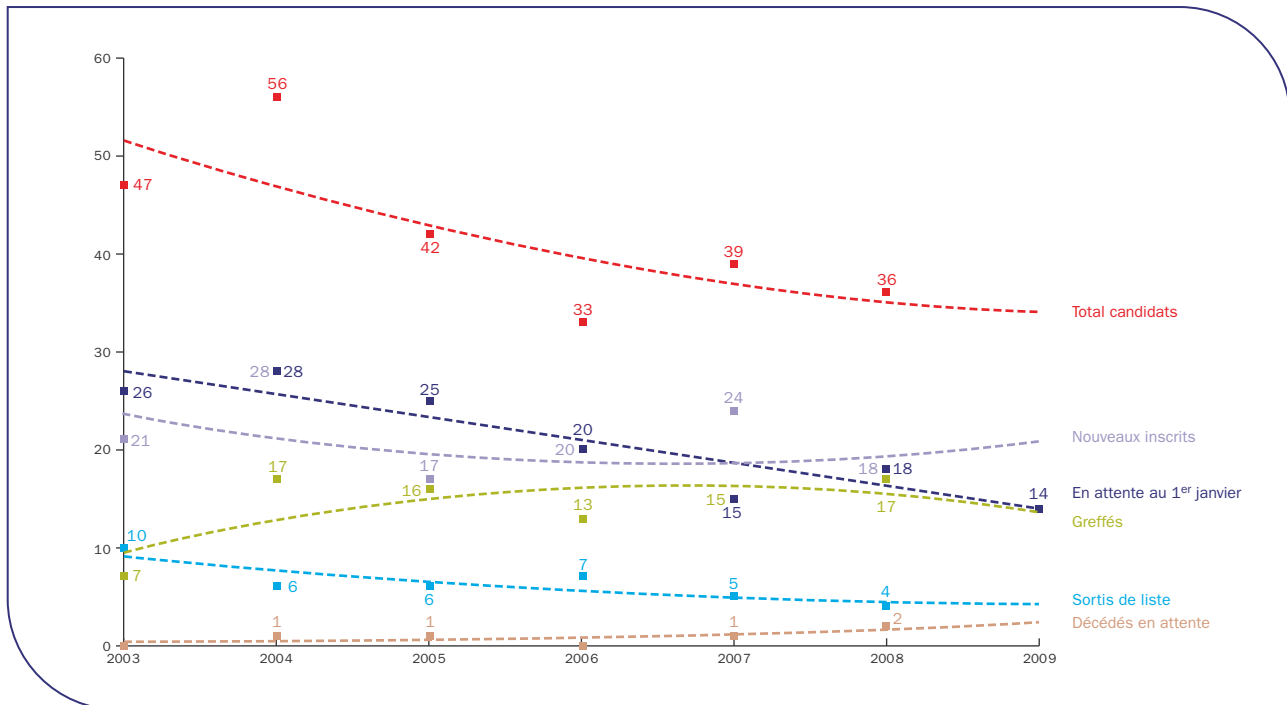
na : non applicable, ds = déviation standard

**Tableau Péd PCP 3. Evolution du nombre de nouveaux malades pédiatriques inscrits en attente d'une greffe pulmonaire ou cardio-pulmonaire selon l'indication**

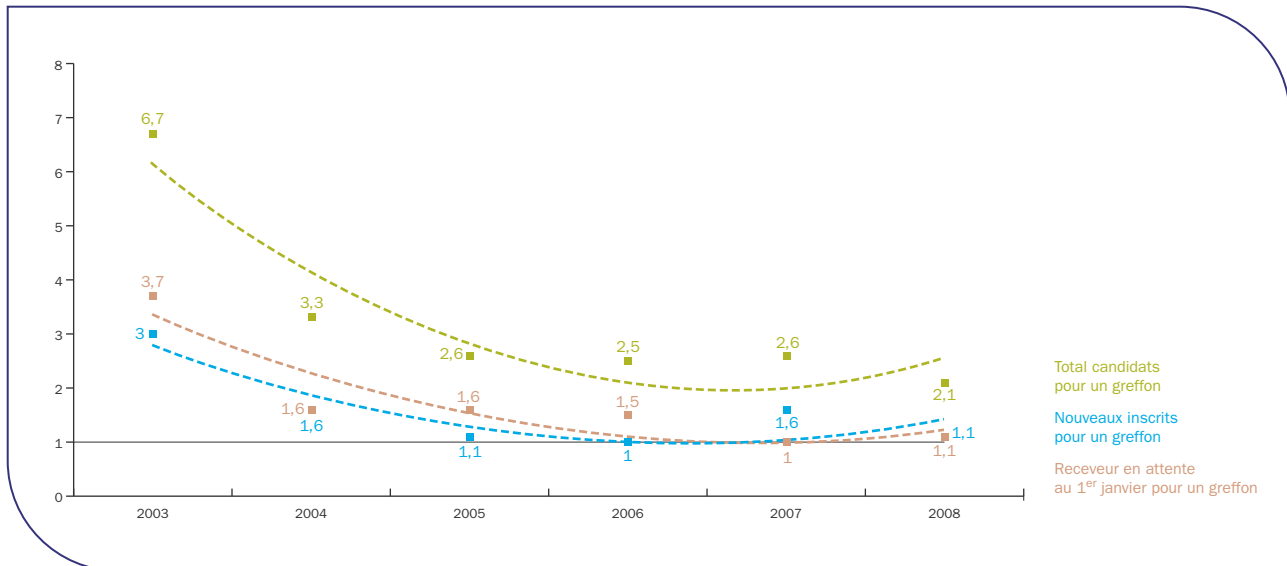
	2003		2004		2005		2006		2007		2008													
	CP		PO		CP		PO		CP		PO													
	N	%	N	%	N	%	N	%	N	%	N	%												
Autre ou indéterminée	0	0	1	7,1	0	0	1	4,8	0	0	0	0	0	0	2	15,4	2	50	1	5	0	0	1	7,7
Emphysème-BPCO	0	0	1	7,1	1	14,3	1	4,8	0	0	0	0	0	0	0	0	0	0	0	0	0	0	0	0
Fibrose pulmonaire	1	14,3	0	0	0	0	1	4,8	0	0	0	0	0	0	0	0	1	25	0	0	1	20	0	0
Hypertension pulmonaire primitive	1	14,3	0	0	3	42,9	0	0	3	42,9	0	0	0	0	0	0	1	25	0	0	2	40	0	0
Maladie congénitale	1	14,3	0	0	1	14,3	0	0	1	14,3	0	0	0	0	0	0	0	0	0	0	2	40	0	0
Mucoviscidose	4	57,1	11	78,6	0	0	17	81	3	42,9	10	100	0	0	8	61,5	0	0	18	90	0	0	11	84,6
Retransplantation-Echec de greffe	0	0	1	7,1	2	28,6	1	4,8	0	0	0	0	0	0	3	23,1	0	0	1	5	0	0	1	7,7
<b>Total</b>	<b>7</b>	<b>100</b>	<b>14</b>	<b>100</b>	<b>7</b>	<b>100</b>	<b>21</b>	<b>100</b>	<b>7</b>	<b>100</b>	<b>10</b>	<b>100</b>	<b>0</b>	<b>0</b>	<b>13</b>	<b>100</b>	<b>4</b>	<b>100</b>	<b>20</b>	<b>100</b>	<b>5</b>	<b>100</b>	<b>13</b>	<b>100</b>

Pour la greffe pulmonaire pédiatrique, l'indication principale reste la mucoviscidose.

**Figure Péd PCP 3. Evolution des inscriptions en liste d'attente de greffes pulmonaire et cardio-pulmonaire pédiatriques et devenir des malades**



**Figure Péd PCP 4. Evolution des indicateurs de pénurie de greffe pulmonaire et cardio-pulmonaire des malades inscrits en liste d'attente avant l'âge de 18 ans**



L'évolution de la pénurie peut être mesurée par :

(1) le nombre de receveurs en attente au 1<sup>er</sup> janvier de l'année pour un greffon (1,1 receveur début 2007 pour 1 greffon cardiaque utilisable) ;

(2) le nombre de nouveaux inscrits pour un greffon (1,1 inscrit pour un greffon utilisable) ;

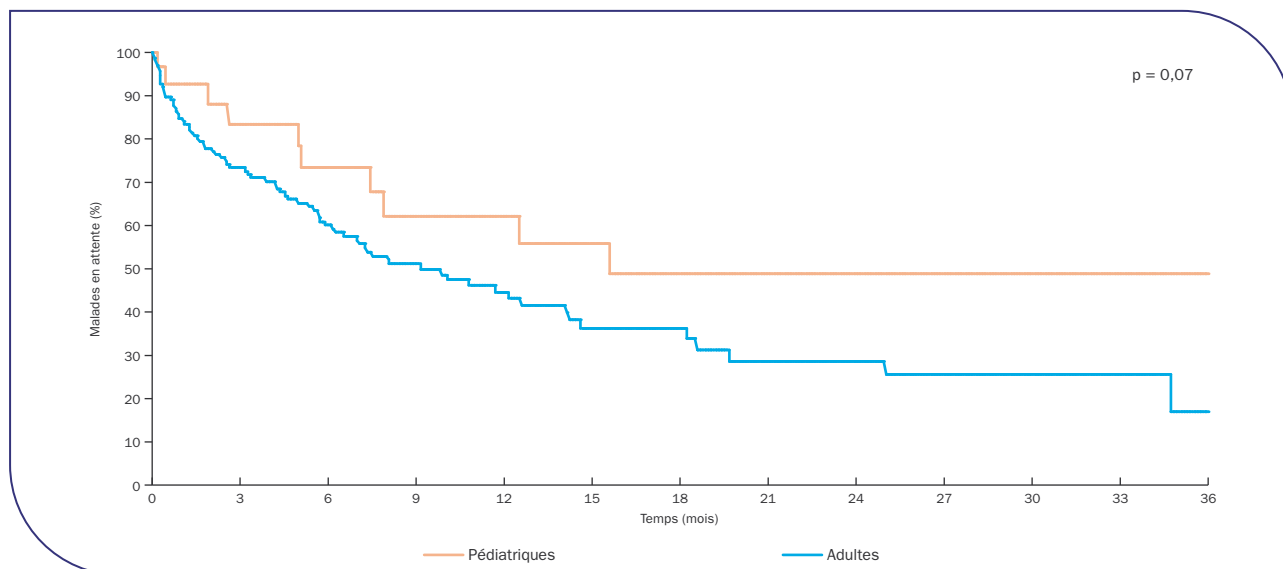
(3) le nombre total de candidats pour un greffon (2,1 candidats pour un greffon utilisable dans l'année).

**Tableau Péd PCP 4. Evolution du nombre de décès avant greffe enregistrés annuellement sur la liste d'attente entre 2003 et 2008 chez les malades pédiatriques en attente d'une greffe pulmonaire ou cardio-pulmonaire**

	2003	2004	2005	2006	2007	2008
<b>Cœur-poumons</b>						
Nombre total de décès	3	3	3	2	1	3
Pourcentage de décès parmi les inscrits	23,1 %	20,0 %	20,0 %	20,0 %	10,0 %	27,30 %
<b>Poumon</b>						
Nombre total de décès	9	10	2	3	4	0
Pourcentage de décès parmi les inscrits	27,3 %	25,0 %	7,4 %	13,0 %	14 %	0 %

En 2008, il y a eu 2 sorties de liste cardio-pulmonaire pour aggravation de l'état médical.

**Figure Péd PCP 5. Durée d'attente avant greffe cardio-pulmonaire selon l'âge à l'inscription (2003-2008)**



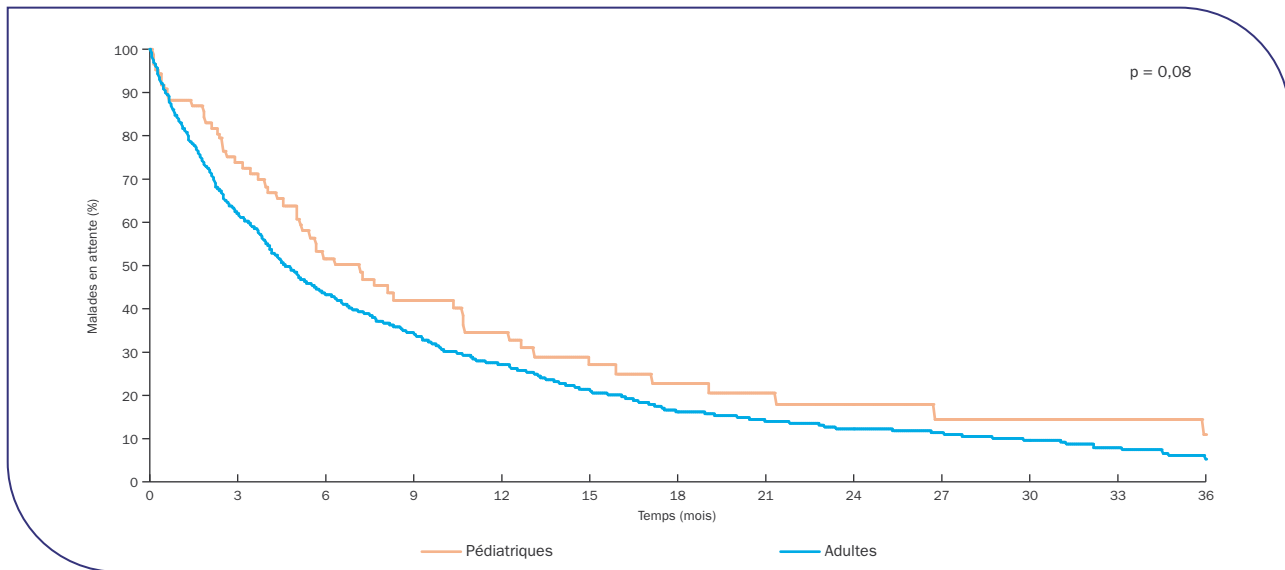
Cohorte	Effectif	Médiane (mois)	Intervalle de confiance à 95 %
Inscrits adultes	171	9,1	[6,5 - 14,1]
Inscrits pédiatriques	30	NO	NO

NO : Non Observable

La durée médiane d'attente des malades pédiatriques n'est pas atteinte. L'interprétation des durées d'attente

doit être considérée avec prudence compte tenu du faible effectif des malades pédiatriques.

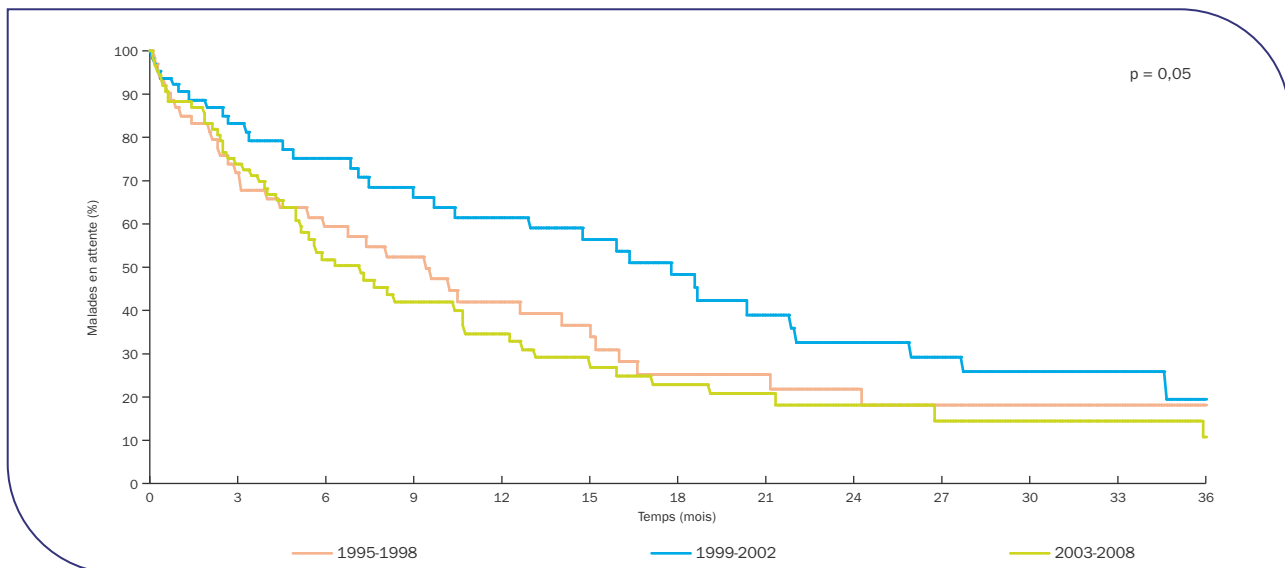
**Figure Péd PCP 6. Durée d'attente avant greffe pulmonaire selon l'âge à l'inscription (2003-2008)**



Cohorte	Effectif	Médiane (mois)	Intervalle de confiance à 95 %
Inscrits adultes	1 198	4,6	[4,2 - 5,1]
Inscrits pédiatriques	91	7,1	[5,0 - 10,7]

Pour les malades inscrits entre 2003 et 2008, la médiane d'attente pour une greffe pulmonaire pédiatrique est supérieure à celle des adultes (7 versus 5 mois ;  $p = 0,08$ ).

**Figure Péd PCP 7. Durée d'attente avant greffe pulmonaire des malades pédiatriques selon la cohorte d'inscription**

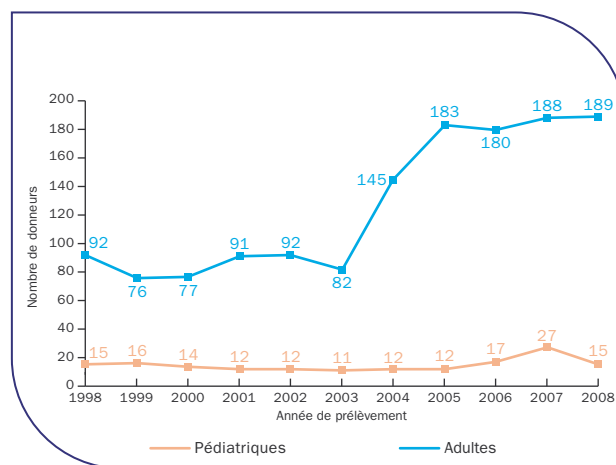


Période	Effectif	Médiane (mois)	Intervalle de confiance à 95 %
1995-1998	66	9,4	[5,4 - 15,0]
1999-2002	67	17,8	[10,4 - 22,0]
2003-2008	91	7,1	[5,0 - 10,7]

La durée médiane d'attente pour une greffe pulmonaire est de 7 mois pour la période d'inscription 2003-2008.

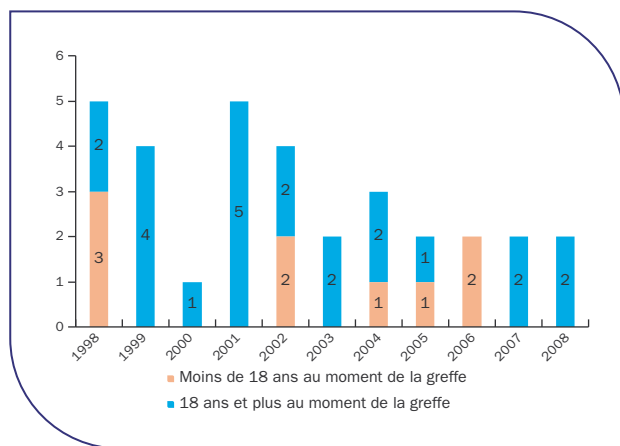
### Prélèvement en vue de greffe

**Figure Péd PCP 8. Evolution du nombre de donneurs décédés et prélevés de poumon ou de cœur-poumons selon l'âge donneur**

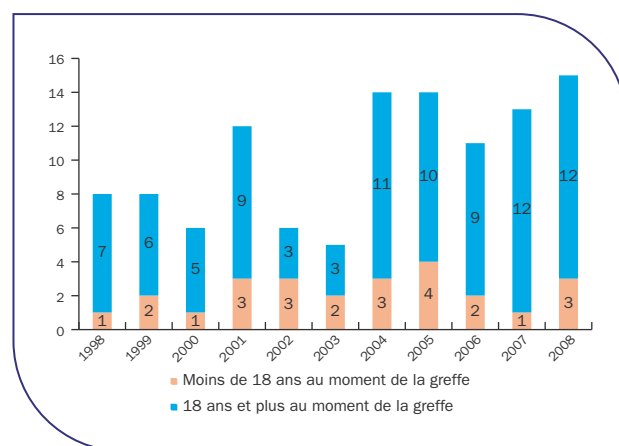


### Activité de greffe

**Figure Péd PCP 9a. Evolution de l'activité de greffe cardio-pulmonaire des malades inscrits en attente avant l'âge de 18 ans selon l'âge à la greffe**



**Figure Péd PCP 9b. Evolution de l'activité de greffe pulmonaire des malades inscrits en attente avant l'âge de 18 ans selon l'âge au moment de la greffe**



**Tableau Péd PCP 5. Age des donneurs (décédés) de greffons pulmonaires et cardio-pulmonaires prélevés et greffés en France en 2008 selon l'âge du receveur**

Age du donneur	Age du receveur						Total
	< 2 ans	02-10 ans	11-17 ans	18-29 ans	30-59 ans	60 ans et +	
< 2 ans	0	0	0	0	0	0	1
02-10 ans	0	1	0	0	0	0	1
11-17 ans	0	0	3	2	7	1	13
18-29 ans	0	0	1	10	24	2	37
30-59 ans	0	1	9	30	85	17	142
60 ans et +	0	0	1	1	15	1	18
<b>Total</b>	<b>0</b>	<b>2</b>	<b>14</b>	<b>43</b>	<b>131</b>	<b>21</b>	<b>211</b>

Pour retrouver le nombre de greffes réalisées en France (215), il faut ajouter 3 poumons et 1 cœur-poumons prélevés à l'étranger et greffés en France.

**Tableau Péd PCP 6. Evolution du nombre de nouveaux malades pédiatriques greffés d'une greffe pulmonaire ou cardio-pulmonaire selon l'indication**

	2003				2004				2005				2006				2007				2008				
	CP		PO		CP		PO		CP		PO		CP		PO		CP		PO		CP		PO		
	N	%	N	%	N	%	N	%	N	%	N	%	N	%	N	%	N	%	N	%	N	%	N	%	
Autre ou indéterminée	0	0	0	0	0	0	1	7,1	0	0	1	7,1	1	50	0	0	1	50	1	7,7	1	50	1	6,7	
Emphysème-BPCO	0	0	0	0	0	0	1	7,1	0	0	1	7,1	0	0	0	0	0	0	0	0	0	0	0	0	
Fibrose pulmonaire	0	0	0	0	0	0	0	0	0	0	0	0	0	0	0	0	1	50	0	0	0	0	0	0	
Hypertension pulmonaire primitive	0	0	0	0	3	100	0	0	0	0	0	0	0	0	0	0	0	0	0	0	0	1	50	0	0
Maladie congénitale	0	0	0	0	0	0	0	0	1	50	0	0	0	0	0	0	0	0	0	0	0	0	0	0	0
Mucoviscidose	2	100	5	100	0	0	11	78,6	1	50	11	78,6	1	50	10	90,9	0	0	12	92,3	0	0	13	86,7	
Retransplantation-Echec de greffe	0	0	0	0	0	0	1	7,1	0	0	0	0	0	0	1	9,1	0	0	0	0	0	0	0	1	6,7
<b>Total</b>	<b>2</b>	<b>100</b>	<b>5</b>	<b>100</b>	<b>3</b>	<b>100</b>	<b>14</b>	<b>100</b>	<b>2</b>	<b>100</b>	<b>14</b>	<b>100</b>	<b>2</b>	<b>100</b>	<b>11</b>	<b>100</b>	<b>2</b>	<b>100</b>	<b>13</b>	<b>100</b>	<b>2</b>	<b>100</b>	<b>15</b>	<b>100</b>	

Parmi les maladies conduisant à la greffe thoracique pédiatrique, la mucoviscidose est la principale indication.

**Tableau Péd PCP 7. Nombre de greffes cardio-pulmonaires et pulmonaires effectuées en 2008 par équipe chez des malades âgés de moins de 18 ans au moment de l'inscription**

Interrégion	Total Greffes cœur-poumons	Total Greffes Poumons	Receveurs âgés de moins de 18 ans		Receveurs âgés de 18 ans et plus	
			Bi-P*	M-P**	Bi-P*	M-P**
Bordeaux (A + P)	0	1	1	0	0	0
Lyon I (HCL) (A + P)	1	0	0	0	0	0
Marseille Sainte Marguerite (APM) (A)	0	2	1	0	1	0
Marseille Timone enfants (APM) (A + P)	1	2	2	0	0	0
Nantes (A + P)	0	1	1	0	0	0
Paris Georges Pompidou (AP-HP) (A + P)	0	8	7	0	1	0
Strasbourg (A)		1	0	0	1	0
<b>Total</b>	<b>2</b>	<b>15</b>	<b>12</b>	<b>0</b>	<b>3</b>	<b>0</b>

\* Bi-P : Bipulmonaire

\*\* M-P : Monopulmonaire

Dix équipes sont autorisées à la greffe cardio-pulmonaire et pulmonaire. Les équipes de Nancy, Paris Pitié-Salpê-

rière et Paris Necker Enfants Malades n'ont effectuée aucune greffe.

## ■ Greffe hépatique pédiatrique

### Inscription en attente et devenir des malades

**Tableau Péd F 2. Caractéristiques démographiques des donneurs de foie, des malades inscrits avant l'âge de 18 ans selon leur devenir en liste d'attente de greffe de foie en 2008**

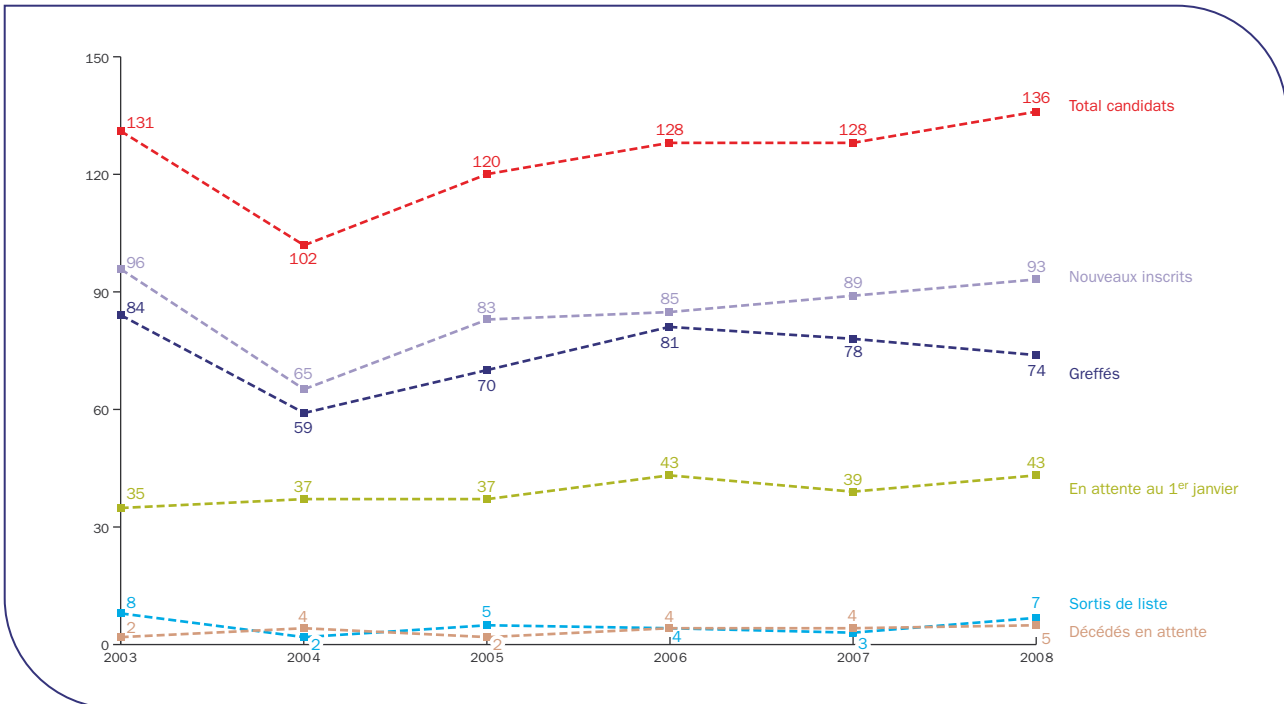
	Greffons <sup>(1)</sup> hépatiques en 2008		Malades en attente au 1 <sup>er</sup> janvier 2008		Nouveaux malades inscrits en 2008		Malades greffés en 2008		Malades décédés en liste d'attente en 2008	
	N	%	N	%	N	%	N	%	N	%
<b>Age</b>										
0-2 ans	3	4,1	14	32,6	33	35,5	24	32,4	1	20
2-10 ans	9	12,2	21	48,8	33	35,5	30	40,5	4	80
11-17 ans	14	18,9	6	14	27	29	18	24,3		
18-29 ans	26	35,1	2	4,7			2	2,7		
> 30 ans	22	29,7								
[m ± ds**, ans]	25,6	15,4	5,4	5,4	6,3	6,0	6,6	6,1	3,7	2,4
<b>Sexe</b>										
Masculin	40	54,1	27	62,8	49	52,7	39	52,7	3	60
Féminin	34	45,9	16	37,2	44	47,3	35	47,3	2	40
<b>Groupe sanguin</b>										
A	29	39,2	17	39,5	34	36,6	33	44,6	1	20
AB			1	2,3	4	4,3	2	2,7		
B	7	9,5	6	14	16	17,2	14	18,9		
O	38	51,4	19	44,2	39	41,9	25	33,8	4	80
<b>Retransplantation</b>										
Non	na	na	42	97,7	82	88,2	65	87,8	5	100
Oui	na	na	1	2,3	11	11,8	9	12,2		
<b>Total</b>	<b>74</b>	<b>100</b>	<b>43</b>	<b>100</b>	<b>93</b>	<b>100</b>	<b>74</b>	<b>100</b>	<b>5</b>	<b>100</b>

\*na = non applicable , \*\*ds = déviation standard, <sup>(1)</sup> Greffons issus de donneurs vivants inclus

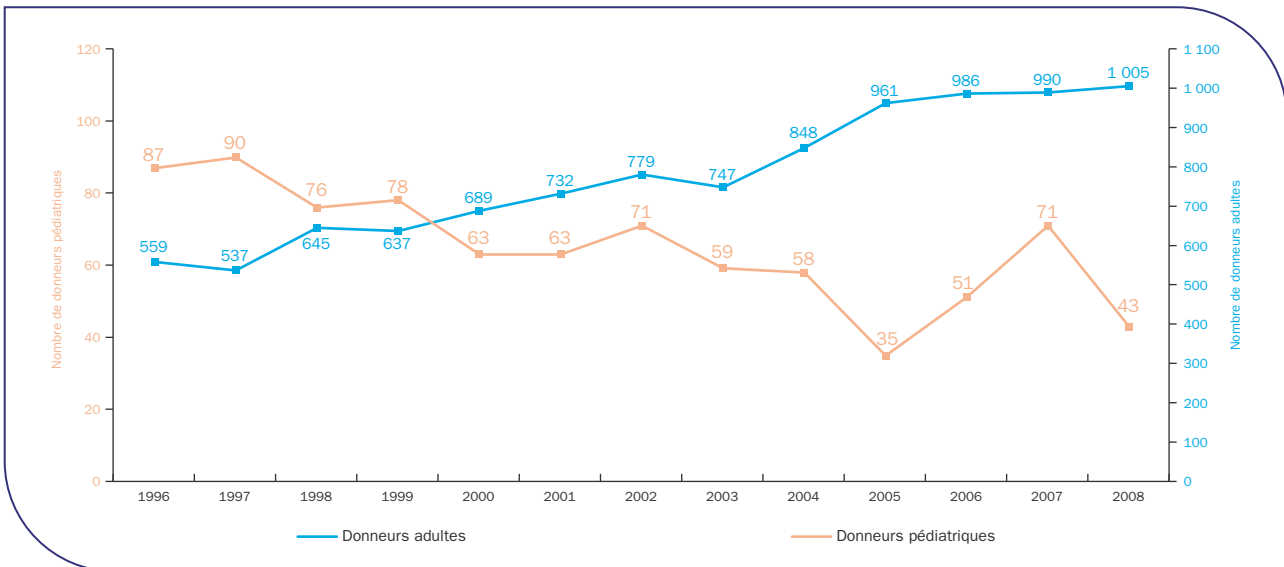
**Tableau Péd F 3. Evolution du nombre de nouveaux malades pédiatriques en attente d'une greffe de foie selon l'indication**

Indication	2003		2004		2005		2006		2007		2008	
	N	%	N	%	N	%	N	%	N	%	N	%
Maladie métabolique	10	10,4	2	3,1	3	3,6	10	11,8	9	10,1	17	18,3
Maladie de Wilson	5	5,2	2	3,1	0	0	2	2,4	0	0	1	1,1
Maladie cholestatique	4	4,2	3	4,6	0	0	4	4,7	3	3,4	3	3,2
Atrésie des voies biliaires	37	38,5	27	41,5	40	48,2	40	47,1	43	48,3	32	34,4
Cholangite sclérosante et maladie congénitale des voies biliaires	1	1	1	1,5	3	3,6	1	1,2	2	2,2	1	1,1
Cirrhose biliaire secondaire	7	7,3	4	6,2	1	1,2	0	0	0	0	2	2,2
Cirrhose biliaire primitive	1	1	0	0	1	1,2	2	2,4	1	1,1	1	1,1
Cirrhose (non biliaires)	0	0	4	6,2	7	8,4	5	5,9	6	6,7	5	5,4
Tumeur hépatique	2	2,1	1	1,5	7	8,4	5	5,9	6	6,7	7	7,5
Retransplantation élective	7	7,3	4	6,2	3	3,6	4	4,7	5	5,6	5	5,4
Retransplantation non élective	3	3,1	5	7,7	2	2,4	3	3,5	4	4,5	3	3,2
Hépatite fulminante et insuffisance hépatique aiguë	11	11,5	9	13,8	10	12	7	8,2	6	6,7	8	8,6
Autres maladies	8	8,3	3	4,6	6	7,2	2	2,4	4	4,5	8	8,6
<b>Total</b>	<b>96</b>	<b>100</b>	<b>65</b>	<b>100</b>	<b>83</b>	<b>100</b>	<b>85</b>	<b>100</b>	<b>89</b>	<b>100</b>	<b>93</b>	<b>100</b>

**Figure Péd F 1. Evolution des inscriptions en liste d'attente de greffe de foie et devenir des malades pédiatriques**



**Figure Péd F 2. Evolution du nombre de donneurs décédés et prélevés d'un foie en France selon l'âge du donneur**



**Figure Péd F 3. Evolution du nombre de greffons pédiatriques hépatiques, de donneurs décédés, prélevés en France et greffés selon l'âge du donneur**



**Tableau Péd F 4. Age des greffons hépatiques prélevés sur donneurs décédés et greffés en France en 2008 selon l'âge du receveur au moment de la greffe**

Age du donneur	Age du receveur					
	0-2 ans	2-10 ans	11-17 ans	18-29 ans	30-59 ans	> 60 ans
0-2 ans	2	1	0	0	0	0
2-10 ans	3	4	2	0	0	0
11-17 ans	4	2	8	1	13	5
18-29 ans	7	14	3	8	77	24
30-59 ans	6	7	4	30	323	136
> 60 ans	0	0	1	6	200	96
<b>Total</b>	<b>22</b>	<b>28</b>	<b>18</b>	<b>45</b>	<b>613</b>	<b>261</b>

**Figure Péd F 4. Evolution des indicateurs de pénurie de greffe hépatique des malades inscrits avant l'âge de 18 ans**

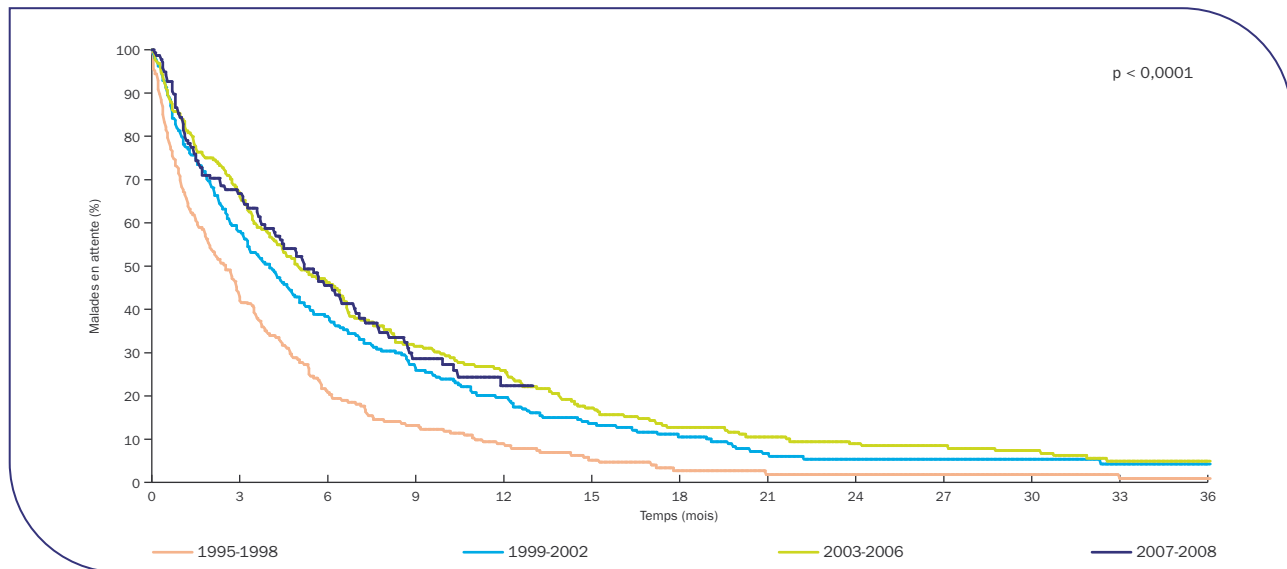


**Tableau Péd F 5. Evolution du nombre de décès avant greffe enregistrés annuellement sur la liste d'attente chez les malades pédiatriques en attente d'une greffe de foie**

< 18 à l'inscription	2000	2001	2002	2003	2004	2005	2006	2007	2008
Nombre total de décès	6	6	5	2	4	2	4	4	5
Pourcentage de décès parmi les inscrits	4,8 %	5,4 %	4,5 %	1,8 %	5,4 %	2,2 %	3,7 %	3,4 %	0,038
Décès parmi les nouveaux inscrits	5	6	4	2	4	1	4	3	3
Pourcentage de décès parmi les nouveaux inscrits	6,0 %	7,9 %	5,5 %	2,5 %	8,9 %	1,5 %	5,5 %	3,7 %	0,033
Taux d'incidence	164,9	176,3	145,9	58,7	154,9	75,6	110,8	97,9	109,6

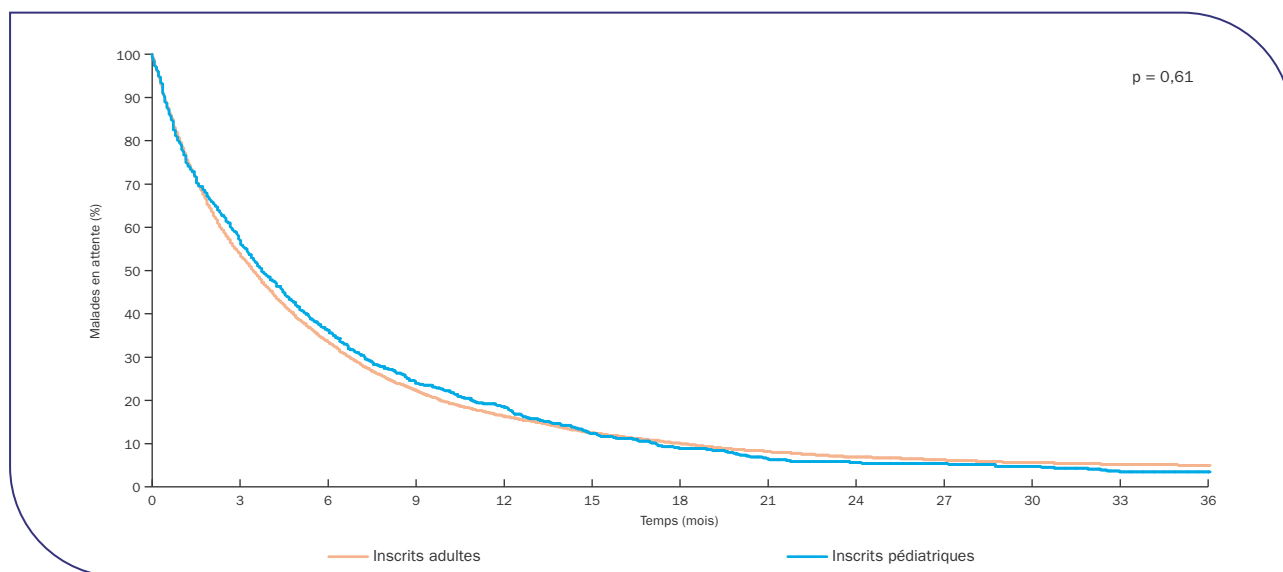
\* Receveurs en attente au 1<sup>er</sup> janvier + nouveaux inscrits (hors en attente de donneur vivant)

**Figure Péd F 5. Durée d'attente avant greffe des malades pédiatriques selon l'année d'inscription (1995-2008)**



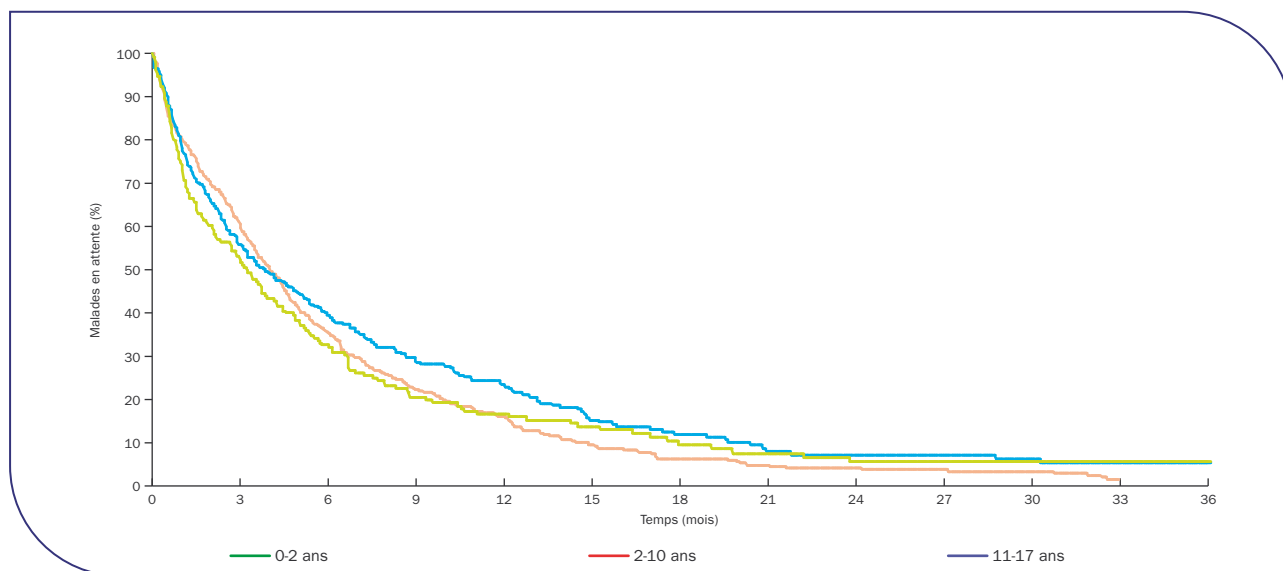
Année inscription	Effectif	Médiane d'attente (mois)	Intervalle de confiance à 95 %
1995-1998	285	2,5	[1,9 - 2,9]
1999-2002	241	4	[3,1 - 4,8]
2003-2006	226	5	[4,0 - 6,4]
2007-2008	142	5,2	[3,8 - 6,9]

**Figure Péd F 6. Durée d'attente avant greffe hépatique des adultes et des enfants (1995-2008)**



Age à l'inscription	Effectif	Médiane d'attente (mois)	Intervalle de confiance à 95 %
Inscrits adultes	12 260	3,4	[3,3 - 3,5]
Inscrits pédiatriques	894	3,7	[3,3 - 4,2]

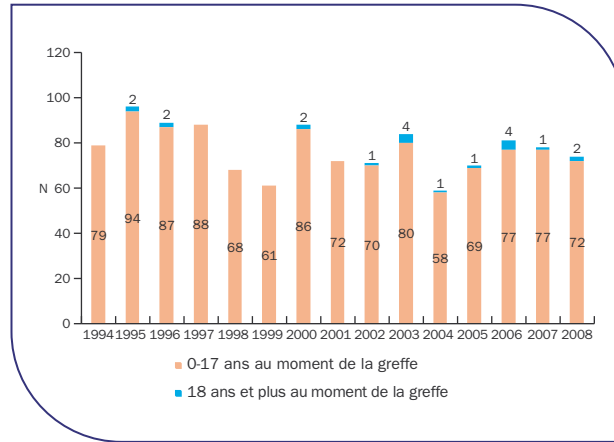
**Figure Péd F 7. Durée d'attente avant greffe des malades pédiatriques selon l'âge à l'inscription (1995-2008)**



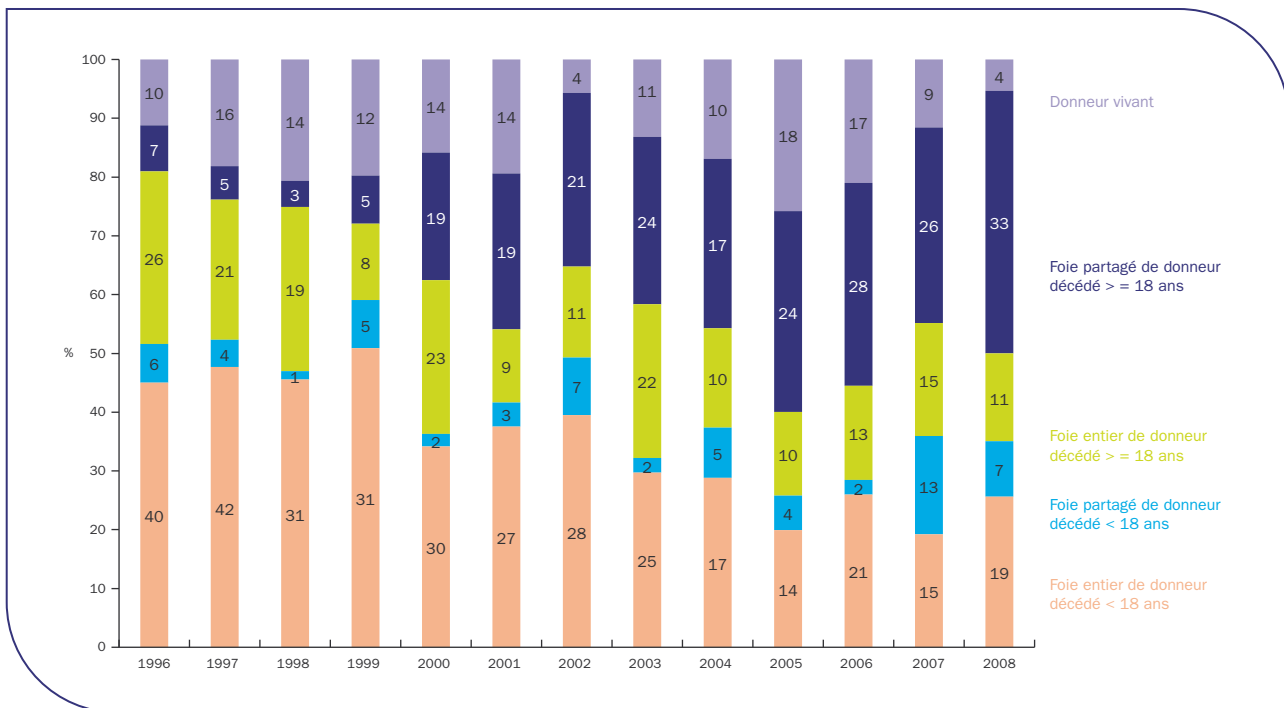
Age à l'inscription	Effectif	Médiane d'attente (mois)	Intervalle de confiance à 95 %
0-2 ans	387	4	[3,5 - 4,6]
2-10 ans	300	3,8	[2,9 - 5,0]
11-17 ans	207	3,2	[2,2 - 4,1]

Activité de greffe

**Figure Péd F 8. Evolution de l'activité de greffe hépatique des malades inscrits avant l'âge de 18 ans selon l'âge à la greffe**



**Figure Péd F 9. Evolution de l'activité de greffe hépatique des malades inscrits avant l'âge de 18 ans selon le type de donneur**



**Tableau Péd F 6. Nombre de greffes hépatiques effectuées depuis 2006 par équipe selon le type de greffon chez des malades inscrits avant l'âge de 18 ans**

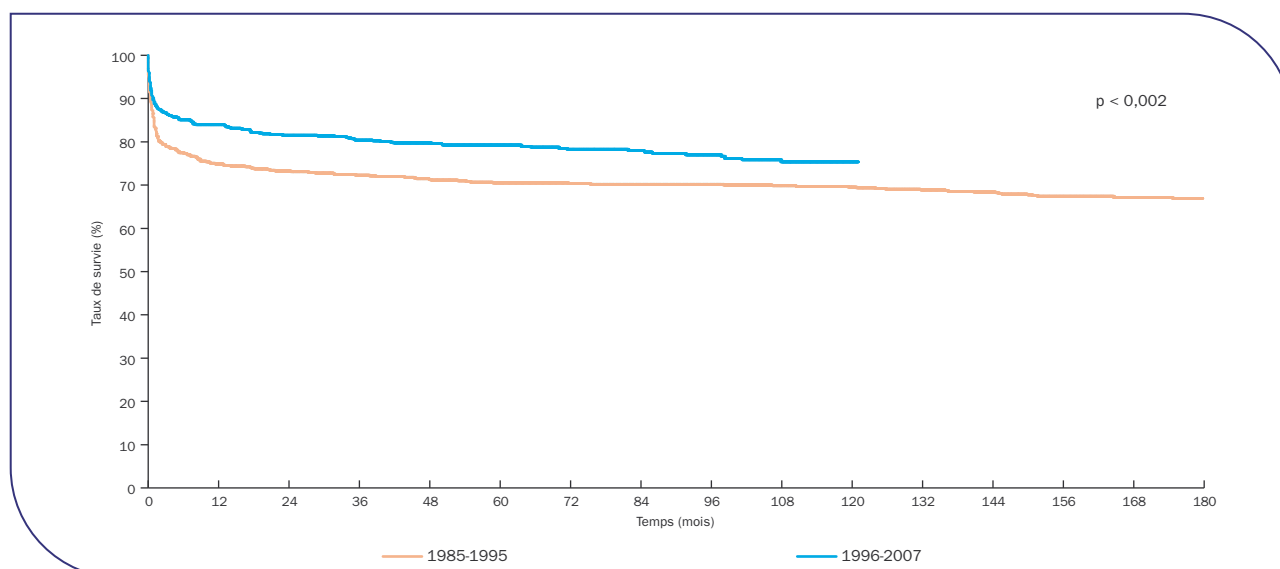
	Total greffes	Donneur vivant hors domino	Foie partagé donneur décédé
<b>2006</b>			
Le Kremlin Bicêtre (AP-HP) (P)	39	11	18
Lyon Edouard Herriot (HCL) (A + P)	12	4	7
Paris Necker-Enfants Malades (AP-HP) (P)	12	1	2
Marseille Timone enfants (APM) (P)	4	0	2
Paris Cochin (AP-HP) (A + P)	3	0	0
Strasbourg (A + P)	3	1	1
Rennes (A + P)	2	0	0
Toulouse (A + P)	2	0	0
Villejuif Paul Brousse (AP-HP) (A + P)	2	0	0
Nice (A)	1	0	0
Paris Pitié-Salpêtrière (AP-HP) (A)	1	0	0
<b>Total</b>	<b>81</b>	<b>17</b>	<b>30</b>
<b>2007</b>			
Le Kremlin Bicêtre (AP-HP) (P)	44	5	28
Lyon Edouard Herriot (HCL) (A + P)	8	4	2
Marseille Timone enfants (APM) (P)	6	0	3
Paris Cochin (AP-HP) (A + P)	6	0	0
Paris Necker-Enfants Malades (AP-HP) (P)	6	0	3
Strasbourg (A + P)	3	0	2
Villejuif Paul Brousse (AP-HP) (A + P)	2	0	1
Clichy Beaujon (AP-HP) (A)	1	0	0
Lille (A + P)	1	0	0
Rennes (A + P)	1	0	0
<b>Total</b>	<b>78</b>	<b>9</b>	<b>39</b>
<b>2008</b>			
Le Kremlin Bicêtre (AP-HP) (P)	50	2	36
Lyon Edouard Herriot (HCL) (A + P)	8	2	2
Paris Necker-Enfants Malades (AP-HP) (P)	4	0	1
Marseille Timone enfants (APM) (P)	4	0	1
Rennes (A + P)	2	0	0
Paris Cochin (AP-HP) (A + P)	2	0	0
Caen (A)	1	0	0
Villejuif Paul Brousse (AP-HP) (A + P)	1	0	0
Montpellier (A + P)	1	0	0
Créteil Henri Mondor (AP-HP) (A)	1	0	0
<b>Total</b>	<b>74</b>	<b>4</b>	<b>40</b>

**Tableau Péd F 7. Evolution du nombre de greffes hépatiques par équipe et par interrégion chez des malades inscrits avant l'âge de 18 ans**

	2000	2001	2002	2003	2004	2005	2006	2007	2008
Besançon (A + P)	.	.	.	1	.	.	.	.	.
Bordeaux (A)	.	.	1	.	.	.	.	.	.
Caen (A)	.	.	.	.	.	.	.	.	1
Clichy Beaujon (AP-HP) (A)	1	1	.	.	1	.	.	1	.
Créteil Henri Mondor (AP-HP) (A)	1	.	.	.	.	.	.	.	1
Le Kremlin Bicêtre (AP-HP) (P)	35	31	36	45	32	38	39	44	50
Lille (A + P)	2	1	1	.	.	.	.	1	.
Lyon Croix Rousse (HCL) (A)	.	.	.	.	1	.	.	.	.
Lyon Edouard Herriot (HCL) (A+P)	12	8	5	7	8	7	12	8	8
Marseille Conception (APM) (A)	1	.	1	.	.	.	.	.	.
Marseille Timone enfants (APM) (P)	4	4	9	4	4	4	4	6	4
Montpellier (A + P)	.	.	.	.	1	.	.	.	1
Nice (A)	.	.	.	.	.	.	1	.	.
Paris Cochin (AP-HP) (A + P)	13	9	2	7	2	3	3	6	2
Paris Necker-Enfants Malades (AP-HP) (P)	15	13	8	6	4	7	12	6	4
Paris Pitié-Salpêtrière (AP-HP) (A)	.	.	.	.	.	.	1	.	.
Rennes (A + P)	.	.	1	1	.	4	2	1	2
Strasbourg (A + P)	1	.	4	5	4	5	3	3	.
Toulouse (A + P)	.	3	.	1	.	.	2	.	.
Villejuif Paul Brousse (AP-HP) (A + P)	3	2	3	7	2	2	2	2	1
<b>France</b>	<b>88</b>	<b>72</b>	<b>71</b>	<b>84</b>	<b>59</b>	<b>70</b>	<b>81</b>	<b>78</b>	<b>74</b>

**Survie post greffe**

**Figure Péd F 10. Survie du receveur après greffe hépatique pédiatrique selon la période de greffe (1985-2007)**



Année de greffe	Effectif	Survie à 1 mois	Survie à 1 an	Survie à 3 ans	Survie à 5 ans	Survie à 10 ans	Survie à 15 ans	Médiane de survie
1985-1995	668	83,9 % (0,8 % - 6,5 %)	74,9 % (71,4 % - 78,1 %)	72,3 % (68,8 % - 75,6 %)	70,5 % (66,9 % - 73,8 %)	69,6 % (65,9 % - 72,9 %)	66,9 % (63,1 % - 70,4 %)	NO
1996-2007	802	89,1 % (86,7 % - 91,1 %)	83,9 % (81,1 % - 86,3 %)	80,4 % (77,4 % - 83,1 %)	79,2 % (76,1 % - 81,9 %)	75,3 % (71,6 % - 78,7 %)	NO	NO

## ■ Greffe rénale pédiatrique

### Inscription en attente et devenir des candidats

#### Liste d'attente

**Tableau Péd R 2. Evolution de la liste d'attente de greffe rénale pour les malades inscrits avant l'âge de 18 ans**

	2003	2004	2005	2006	2007	2008	2009
Nombre de malades en attente et âgés de moins de 18 ans au 1 <sup>er</sup> janvier	64	51	50	59	63	72	79
Nombre de malades en attente et âgés de plus de 18 ans au 1 <sup>er</sup> janvier	43	45	43	34	28	34	30
Nombre de nouveaux inscrits	96	113	106	112	119	114	

En 2008, le nombre de nouvelles inscriptions d'enfants âgés de moins de 18 ans sur la liste d'attente de greffe rénale est de 114 malades. Parmi les malades en attente au 1<sup>er</sup> janvier 2009, 30 (27,5 %) sont âgés de plus de 18 ans et 79 (72,5 %) ont toujours moins de 18 ans.

**Tableau Péd R 3. Caractéristiques démographiques des donneurs de rein et des malades inscrits avant l'âge de 18 ans selon leur devenir en liste d'attente de greffe rénale en 2008**

	Greffons rénaux en 2008*		Malades restants en attente au 1 <sup>er</sup> janvier 2008		Nouveaux malades inscrits en 2008		Malades greffés en 2008	
	n	%	n	%	n	%	n	%
<b>Age</b>								
0-2 ans	3	2,8	4	3,8	5	4,4	2	1,9
02-10 ans	24	22,6	27	25,5	42	36,8	33	31,1
11-17 ans	40	37,7	41	38,7	67	58,8	55	51,9
18-29 ans	25	23,6	33	31,1	NA	NA	16	15,1
> 30 ans	14	13,2	1	0,9	NA	NA	0	0
[m ± ds, ans]	18,9	13,0	14,2	6,7	11,2	5,1	12,7	5,5
<b>Sexe</b>								
Masculin	61	57,5	67	63,2	64	56,1	62	58,5
Féminin	45	42,5	39	36,8	50	43,9	44	41,5
<b>Groupe sanguin</b>								
A	43	40,6	31	29,2	43	37,7	42	39,6
AB	1	0,9	3	2,8	6	5,3	3	2,8
B	6	5,7	14	13,2	17	14,9	7	6,6
O	56	52,8	58	54,7	48	42,1	54	50,9
<b>Retransplantation</b>								
Non	NA	NA	83	78,3	107	93,9	103	97,2
Oui	NA	NA	23	21,7	7	6,1	3	2,8
<b>Pourcentage d'anticorps anti-HLA</b>								
0-4 %	NA	NA	81	76,4	88	77,2	98	92,5
5-79 %	NA	NA	18	17,0	17,0	14,9	2	1,9
80-100 %	NA	NA	5	4,7	0	0	1	0,9
Manquant	NA	NA	2	1,9	9	7,9	5	4,7
<b>Total</b>	<b>106</b>	<b>100</b>	<b>106</b>	<b>100</b>	<b>114</b>	<b>100</b>	<b>106</b>	<b>100</b>

NA : non applicable, ds : déviation standard

\*Greffons issus de donneurs vivants inclus

**Tableau Péd R 4. Evolution du nombre de nouveaux malades pédiatriques inscrits en attente d'une greffe rénale selon la néphropathie d'origine**

	2003		2004		2005		2006		2007		2008	
	n	%	n	%	n	%	n	%	n	%	n	%
Glomérulonéphrites chroniques primitives ou secondaires	24	25,0	30	26,5	26	24,5	22	19,6	29	24,4	34	29,8
Maladies héréditaires	15	15,6	17	15,0	24	22,6	22	19,6	22	18,5	12	10,5
Malformations congénitales ou acquises	19	19,8	30	26,5	18	17,0	22	19,6	26	21,8	22	19,3
Néphropathies tubulo-interstitielles chroniques	20	20,8	20	17,7	21	19,8	22	19,6	21	17,6	20	17,5
Néphropathies vasculaires	9	9,4	2	1,8	6	5,7	5	4,5	5	4,2	5	4,4
Autres	4	4,2	4	3,5	4	3,8	9	8,0	9	7,6	6	5,3
Inconnue ou indéterminée	5	5,2	10	8,8	7	6,6	10	8,9	7	5,9	15	13,2
<b>Total</b>	<b>96</b>	<b>100</b>	<b>113</b>	<b>100</b>	<b>106</b>	<b>100</b>	<b>112</b>	<b>100</b>	<b>119</b>	<b>100</b>	<b>114</b>	<b>100</b>

**Figure Péd R 2. Evolution des inscriptions pédiatriques en liste d'attente de greffe rénale et devenir des malades**

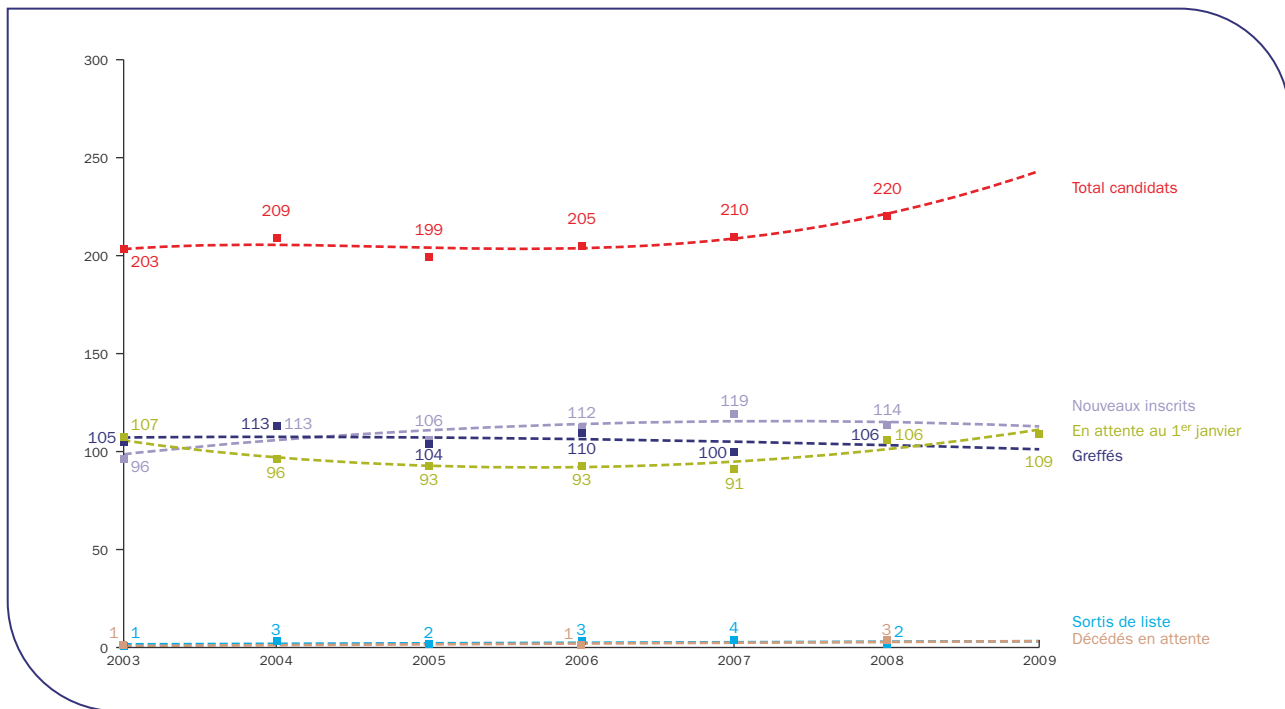
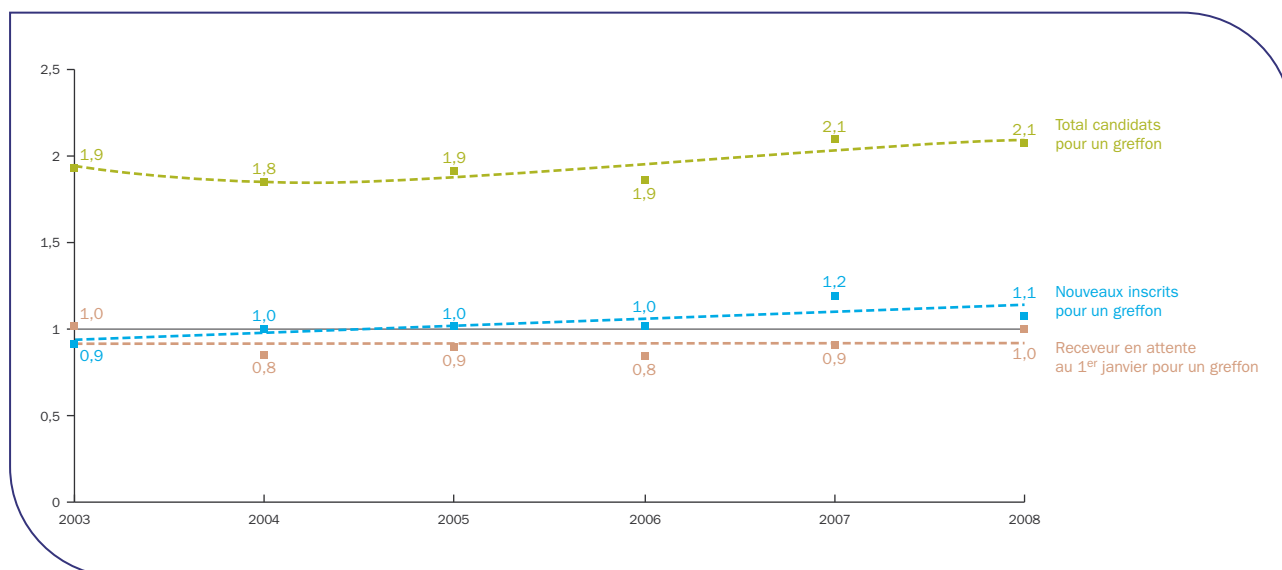


Figure Péd R 3. Évolution des indicateurs de pénurie de greffe rénale pédiatrique

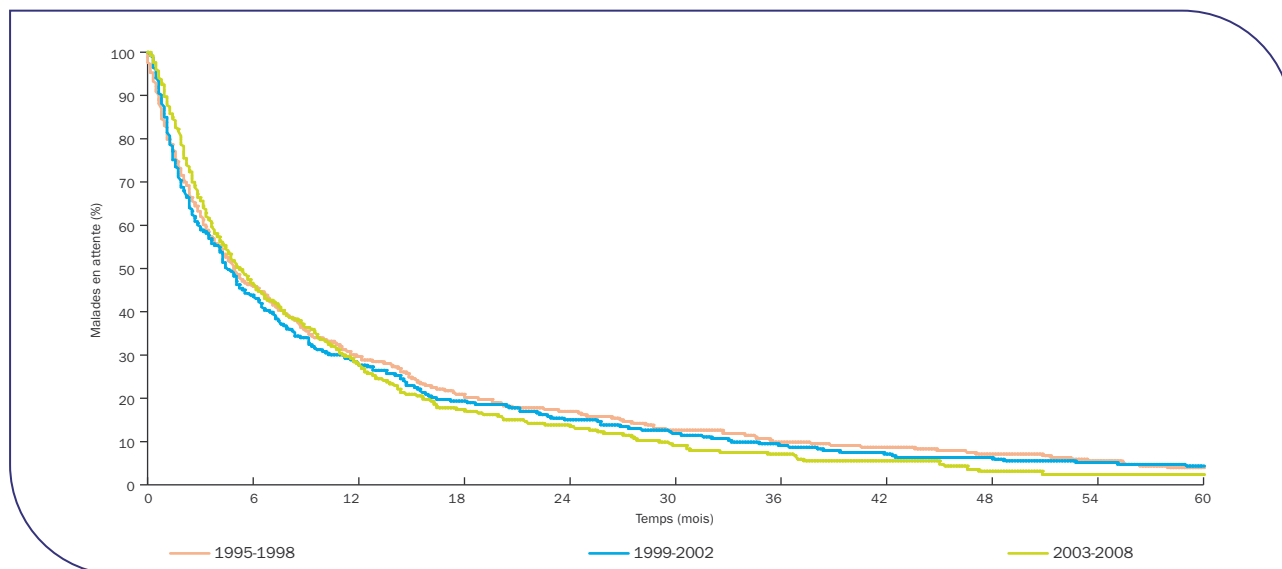


L'évolution de la pénurie est illustrée par :

- le nombre de receveurs en attente au 1<sup>er</sup> janvier de l'année pour un greffon (1,0 receveur début 2008 pour 1 greffon rénal utilisable) ;
- le nombre de nouveaux inscrits pour un greffon (1,1 inscrit en 2008 pour un greffon utilisable) ;
- le nombre total de candidats pour un greffon (2,1 candidat en 2008 pour un greffon utilisable dans l'année).

### Durée d'attente avant greffe

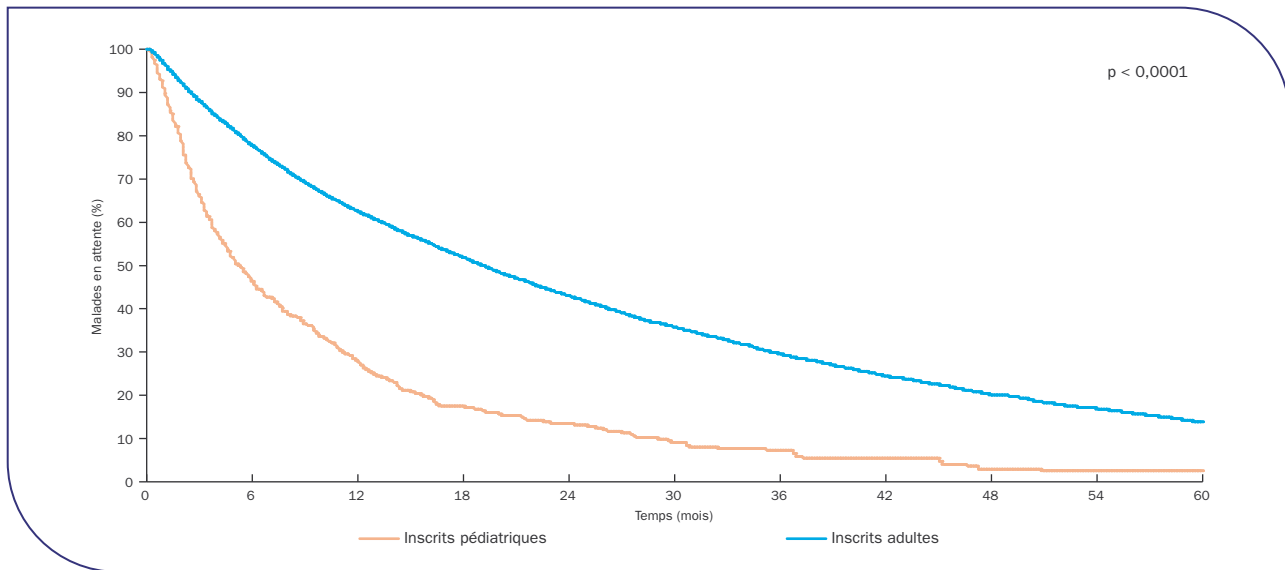
Figure Péd R 4. Durée d'attente avant greffe des malades pédiatriques selon la période d'inscription (cohorte 1995-2008)



Période d'inscription	Effectif	Médiane d'attente (mois)	Intervalle de confiance à 95 %
1995-1998	446	4,9	(4,2 - 6,3)
1999-2002	413	4,5	(4,1 - 5,3)
2003-2008	589	5,2	(4,5 - 6,1)

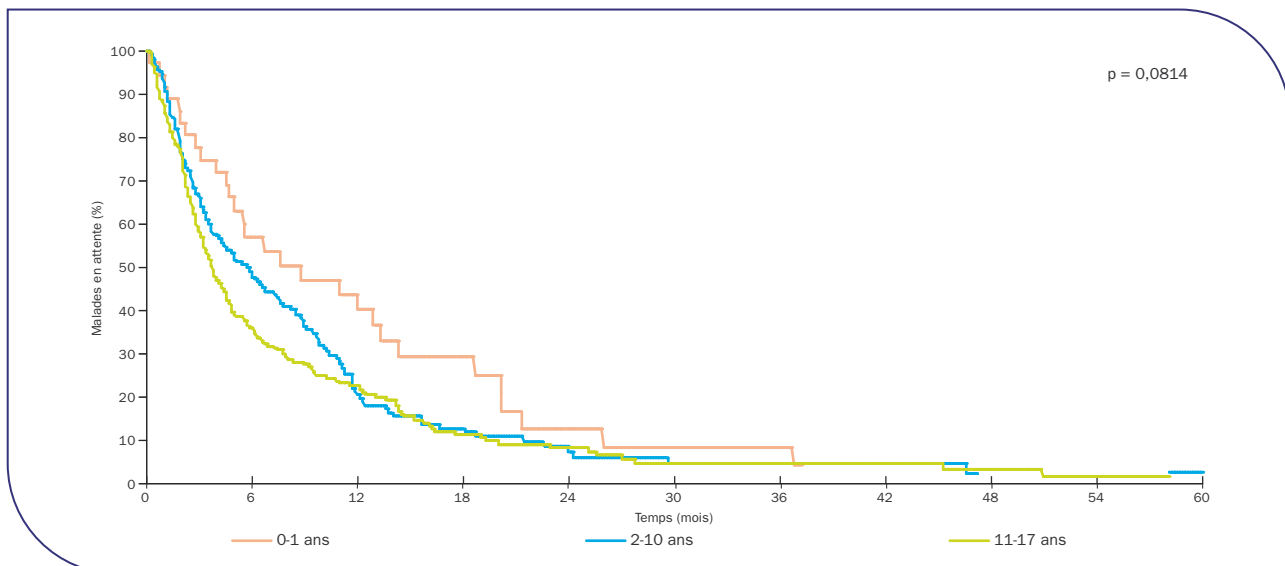
Après 5,2 mois d'attente (médiane d'attente), les malades inscrits entre 2003 et 2008 ont 50 % de chance d'être greffés.

**Figure Péd R 5. Durée d'attente avant greffe rénale selon l'âge à l'inscription (cohorte 2003-2008)**



	Effectif	Médiane d'attente (mois)	Intervalle de confiance à 95 %
Inscrits pédiatriques	589	5,2	(4,5 - 6,1)
Inscrits adultes	17 475	19,1	(18,6 - 19,6)

**Figure Péd R 6. Durée d'attente avant greffe des malades pédiatriques selon l'âge à l'inscription (cohorte 2003-2008)**



	Effectif	Médiane d'attente (mois)	Intervalle de confiance à 95 %
0-1 an	36	8,8	(5,0 - 13,3)
2-10 ans	191	5,9	(4,1 - 7,5)
11-17 ans	239	3,7	(3,2 - 4,5)

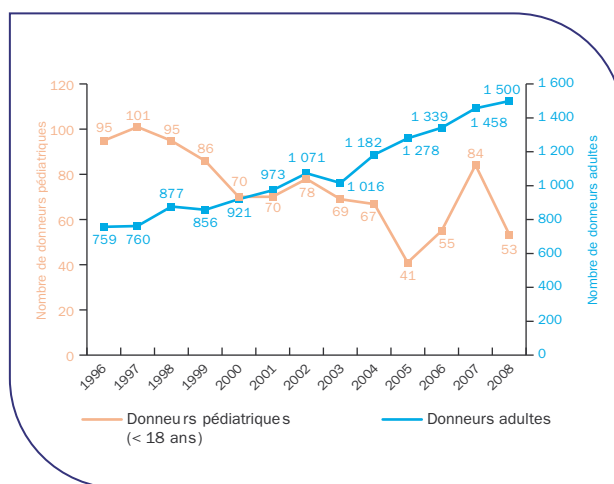
### Mortalité en liste d'attente

**Tableau Péd R 5. Evolution du nombre de décès avant greffe enregistrés annuellement sur la liste d'attente chez les malades inscrits avant l'âge de 18 ans en attente d'une greffe rénale**

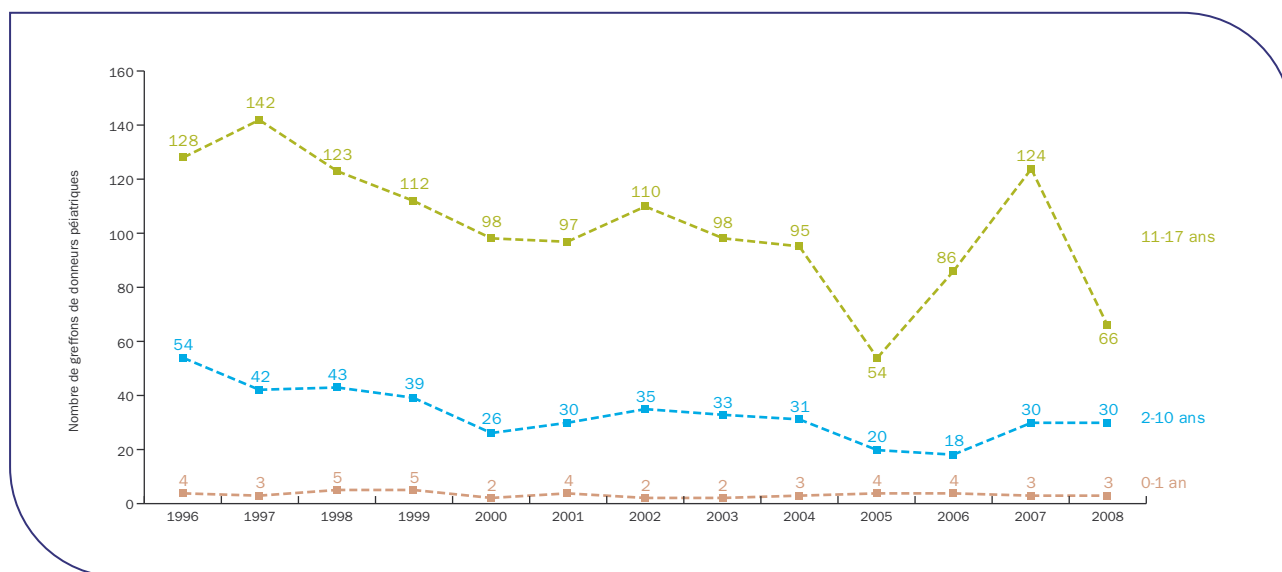
	2003	2004	2005	2006	2007	2008
Nombre total de décès	1	0	0	1	0	3
Pourcentage de décès parmi les inscrits	0,5 %	0 %	0 %	0,5 %	0 %	1,4 %

### Le prélèvement en vue de greffe

**Figure Péd R 7. Evolution du nombre de donneurs décédés et prélevés d'un rein en France selon l'âge du donneur**



**Figure Péd R 8. Evolution du nombre de greffons rénaux pédiatriques prélevés en France et greffés selon l'âge du donneur**



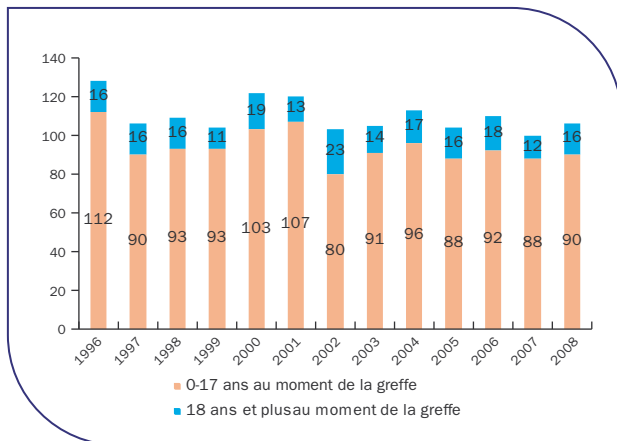
**Tableau Péd R 6. Age des greffons prélevés sur donneurs décédés et greffés en France en 2008 selon l'âge du receveur**

	Age du receveur au moment de l'inscription					
	0-1 an	2-10 ans	11-17 ans	18-29 ans	30-59 ans	60 ans et plus
<b>Age du donneur</b>						
0-1 an	0	2	1	0	0	0
02-10 ans	1	9	14	3	3	0
11-17 ans	1	14	25	10	16	0
18-29 ans	1	2	22	113	151	8
30-59 ans	0	1	2	100	1 273	114
60 ans et plus	0	0	2	5	343	479

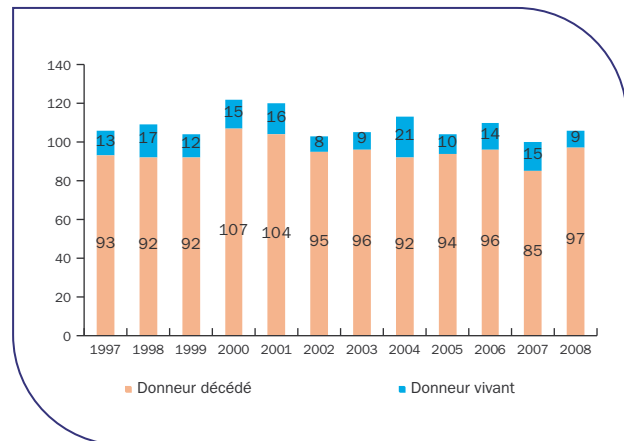
Le tableau ci-dessus permet de se rendre compte de l'appariement de l'âge entre donneur et receveur.

**Activité de greffe**

**Figure Péd R 9. Evolution de l'activité de greffe rénale des malades inscrits en attente avant l'âge de 18 ans selon l'âge à la greffe**



**Figure Péd R 10. Evolution de l'activité de greffe rénale des malades inscrits en attente avant l'âge de 18 ans selon le type de donneur**



**Tableau Péd R 7. Evolution du nombre des malades inscrits avant l'âge de 18 ans et greffés d'un rein selon la néphropathie d'origine**

	2003		2004		2005		2006		2007		2008	
	n	%	n	%	n	%	n	%	n	%	n	%
Glomérulonéphrites chroniques primitives ou secondaires	28	26,7	32	28,3	30	28,8	20	18,2	25	25,0	30	28,3
Maladies héréditaires	19	18,1	18	15,9	18	17,3	20	18,2	21	21,0	13	12,3
Malformations congénitales ou acquises	21	20,0	23	20,4	21	20,2	22	20,0	20	20,0	21	19,8
Néphropathies tubulo-interstitielles chroniques	21	20,0	23	20,4	14	13,5	25	22,7	21	21,0	13	12,3
Néphropathies vasculaires	6	5,7	5	4,4	8	7,7	3	2,7	3	3,0	6	5,7
Autres	3	2,9	6	5,3	3	2,9	10	9,1	7	7,0	6	5,7
Inconnue ou indéterminée	7	6,7	6	5,3	10	9,6	10	9,1	3	3,0	17	16,0
<b>Total</b>	<b>105</b>	<b>100</b>	<b>113</b>	<b>100</b>	<b>104</b>	<b>100</b>	<b>110</b>	<b>100</b>	<b>100</b>	<b>100</b>	<b>106</b>	<b>100</b>

**Tableau Péd R 8. Nombre de greffes rénales effectuées en 2008 par équipe chez des malades âgés de moins de 18 ans au moment de l'inscription**

	Total greffes	Receveurs âgés de moins de 18 ans au moment de la greffe		Receveurs âgés de plus de 18 ans au moment de la greffe	
		Donneur décédé	Donneur vivant	Donneur décédé	Donneur vivant
Amiens (A)	1			1	0
Angers (A)	1	1	0		
Besançon (A + P)	1			1	0
Bordeaux (A)	6	6	0		
Brest (A)	0				
Caen (A)	1	0	1		
Clermont-Ferrand (A)	0				
Créteil Henri Mondor (A) (AP-HP)	4	1	0	3	0
Dijon (A)	0				
Grenoble (A)	1	1	0		
La Réunion (A + P)	0				
Le Kremlin Bicêtre (A) (AP-HP)	0				
Lille A. Calmette (A)	0				
Lille Jeanne de Flandre (P)	6	6	0		
Limoges (A)	0				
Lyon Edouard Herriot adulte (A) (HCL)	0				
Lyon HFME (P)	10	10	0		
Lyon Sud (A) (HCL)	0				
Marseille Conception (A + P)	6	6	0		
Montpellier A. de Villeneuve (P)	3	3	0		
Montpellier La Peyronie (A)	0				
Nancy (A)	0				
Nancy (P)	0				
Nantes (A+P)	8	7	0	0	1
Nice (A + P)	2	2	0		
Paris Enfants Malades (P) (AP-HP)	16	13	3		
Paris Georges Pompidou (A) (AP-HP)	0				
Paris Necker (A) (AP-HP)	2			2	0
Paris Pitié Salpêtrière (A) (AP-HP)	0				
Paris Robert Debré (P) (AP-HP)	8	6	2		
Paris Saint-Louis (A) (AP-HP)	1			1	0
Paris Tenon (A) (AP-HP)	3	1	0	1	1
Paris Trousseau (P) (AP-HP)	10	8	0	2	0
Point-à-Pitre Abymes (A)	0				
Poitiers (A)	0				
Reims (A + P)	1	1	0		
Rennes (A + P)	1			1	0
Rouen (A + P)	0				
Saint-Etienne (A)	1	1	0		
Strasbourg Hôpital Civil (A + P)	3	3	0		
Suresnes Foch (A)	1			1	0
Toulouse Purpan (P)	8	7	0	1	0
Toulouse Rangueil (A)	0				
Tours Bretonneau (A)	0				
Tours Clocheville (P)	1	0	1		
<b>Total</b>	<b>106</b>	<b>83</b>	<b>7</b>	<b>14</b>	<b>2</b>



L'activité de greffe rénale pédiatrique s'est effectuée en 2008 dans 26 équipes de greffe rénale, dont 8 avec une

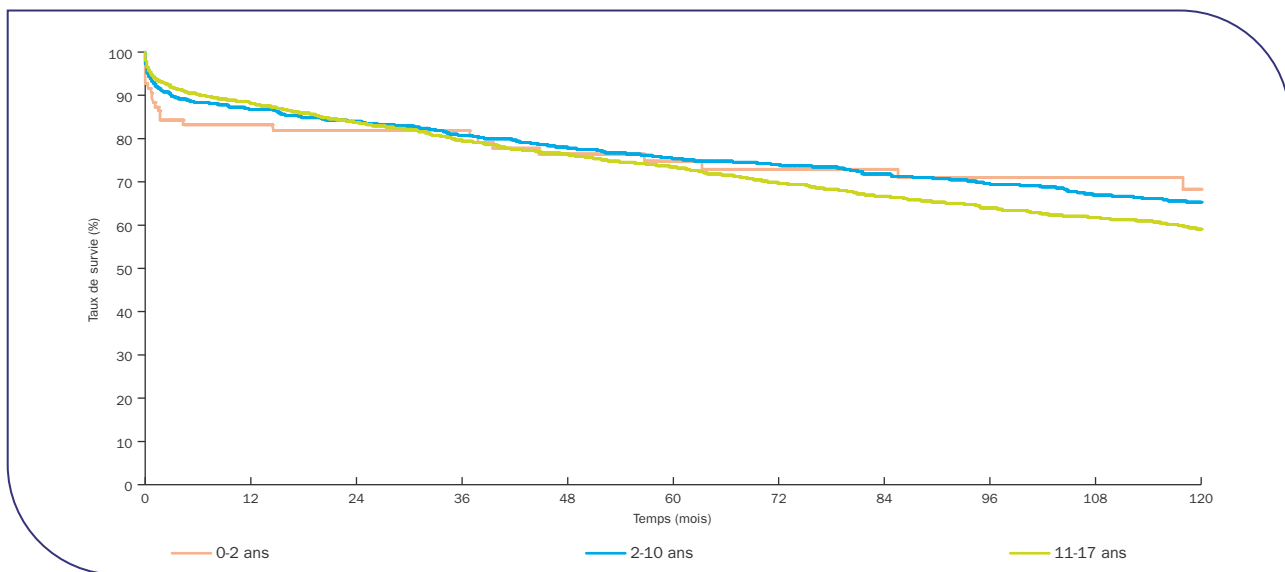
activité pédiatrique exclusive, qui ont réalisé 62 des 106 greffes.

**Tableau Péd R 9. Evolution du nombre de greffes rénales combinées pédiatriques**

	2003	2004	2005	2006	2007	2008
Rein + Cœur	0	1	0	1	0	0
Rein + Foie	4	2	2	2	2	2

**Survie post-greffe**

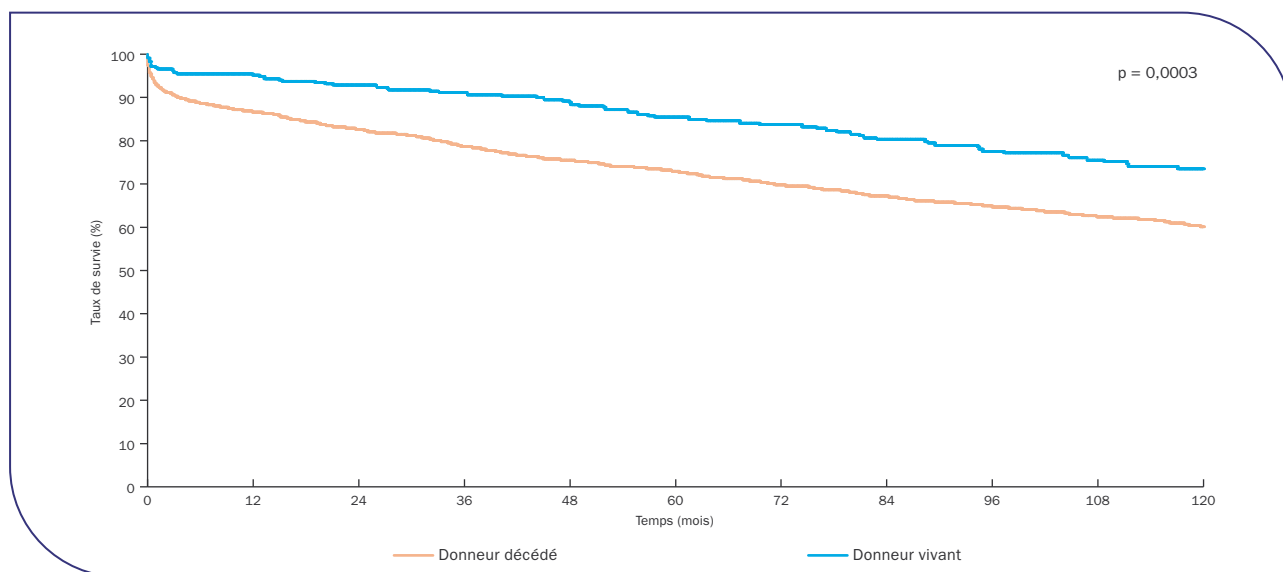
**Figure Péd R 11. Survie du greffon après greffe rénale pédiatrique selon l'âge à l'inscription (1985-2007)**



	Effectif	Survie à 1 mois	Survie à 1 an	Survie à 5 ans	Survie à 10 ans	Médiane de survie en mois
0-2 ans	95	88,4 % (80,1 % - 93,4 %)	83,1 % (73,9 % - 89,3 %)	74,8 % (64,1 % - 82,8 %)	68,3 % (55,7 % - 77,9 %)	NO
2-10 ans	987	92,8 % (91 % - 92,4 %)	86,9 % (84,6 % - 88,8 %)	75,3 % (72,4 % - 78 %)	65,4 % (61,9 % - 68,6 %)	176,2 (161,4 - 185,0)
11-17 ans	1 801	94,1 % (92,9 % - 95,1 %)	88,1 % (86,5 % - 89,5 %)	73,3 % (71,1 % - 75,4 %)	59,1 % (56,5 % - 61,6 %)	159,8 (148,7 - 171,3)

NO : non observée, ( ) : intervalle de confiance à 95 %

Figure Péd R 12. Survie du greffon après greffe rénale pédiatrique selon l'origine du greffon (1985-2007)



Origine du greffon	Effectif	Survie à 1 mois	Survie à 1 an	Survie à 5 ans	Survie à 10 ans	Médiane de survie en mois
Donneur décédé	2 495	93 % (91,9 % - 94 %)	86,7 % (85,3 % - 87,9 %)	72,8 % (70,9 % - 74,6 %)	60,2 % (58 % - 62,4 %)	161,0 (151,8 - 171,6)
Donneur vivant	336	97 % (94,4 % - 98,3 %)	95,1 % (92,1 % - 97 %)	85,4 % (80,7 % - 88,9 %)	73,6 % (67,6 % - 78,6 %)	192,4 (173,7 - 212,6)

NO : non observée, ( ) : intervalle de confiance à 95 %