

■ Greffe rénale pédiatrique

Inscription en attente et devenir des candidats

Liste d'attente

Tableau Péd R 2. Evolution de la liste d'attente de greffe rénale pour les malades inscrits avant l'âge de 18 ans

	2003	2004	2005	2006	2007	2008	2009
Nombre de malades en attente et âgés de moins de 18 ans au 1 ^{er} janvier	64	51	50	59	63	72	79
Nombre de malades en attente et âgés de plus de 18 ans au 1 ^{er} janvier	43	45	43	34	28	34	30
Nombre de nouveaux inscrits	96	113	106	112	119	114	

En 2008, le nombre de nouvelles inscriptions d'enfants âgés de moins de 18 ans sur la liste d'attente de greffe rénale est de 114 malades. Parmi les malades en attente au 1^{er} janvier 2009, 30 (27,5 %) sont âgés de plus de 18 ans et 79 (72,5 %) ont toujours moins de 18 ans.

Tableau Péd R 3. Caractéristiques démographiques des donneurs de rein et des malades inscrits avant l'âge de 18 ans selon leur devenir en liste d'attente de greffe rénale en 2008

	Greffons rénaux en 2008*		Malades restants en attente au 1 ^{er} janvier 2008		Nouveaux malades inscrits en 2008		Malades greffés en 2008	
	n	%	n	%	n	%	n	%
Age								
0-2 ans	3	2,8	4	3,8	5	4,4	2	1,9
02-10 ans	24	22,6	27	25,5	42	36,8	33	31,1
11-17 ans	40	37,7	41	38,7	67	58,8	55	51,9
18-29 ans	25	23,6	33	31,1	NA	NA	16	15,1
> 30 ans	14	13,2	1	0,9	NA	NA	0	0
[m ± ds, ans]	18,9	13,0	14,2	6,7	11,2	5,1	12,7	5,5
Sexe								
Masculin	61	57,5	67	63,2	64	56,1	62	58,5
Féminin	45	42,5	39	36,8	50	43,9	44	41,5
Groupe sanguin								
A	43	40,6	31	29,2	43	37,7	42	39,6
AB	1	0,9	3	2,8	6	5,3	3	2,8
B	6	5,7	14	13,2	17	14,9	7	6,6
O	56	52,8	58	54,7	48	42,1	54	50,9
Retransplantation								
Non	NA	NA	83	78,3	107	93,9	103	97,2
Oui	NA	NA	23	21,7	7	6,1	3	2,8
Pourcentage d'anticorps anti-HLA								
0-4 %	NA	NA	81	76,4	88	77,2	98	92,5
5-79 %	NA	NA	18	17,0	17,0	14,9	2	1,9
80-100 %	NA	NA	5	4,7	0	0	1	0,9
Manquant	NA	NA	2	1,9	9	7,9	5	4,7
Total	106	100	106	100	114	100	106	100

NA : non applicable, ds : déviation standard

*Greffons issus de donneurs vivants inclus

Tableau Péd R 4. Evolution du nombre de nouveaux malades pédiatriques inscrits en attente d'une greffe rénale selon la néphropathie d'origine

	2003		2004		2005		2006		2007		2008	
	n	%	n	%	n	%	n	%	n	%	n	%
Glomérulonéphrites chroniques primitives ou secondaires	24	25,0	30	26,5	26	24,5	22	19,6	29	24,4	34	29,8
Maladies héréditaires	15	15,6	17	15,0	24	22,6	22	19,6	22	18,5	12	10,5
Malformations congénitales ou acquises	19	19,8	30	26,5	18	17,0	22	19,6	26	21,8	22	19,3
Néphropathies tubulo-interstitielles chroniques	20	20,8	20	17,7	21	19,8	22	19,6	21	17,6	20	17,5
Néphropathies vasculaires	9	9,4	2	1,8	6	5,7	5	4,5	5	4,2	5	4,4
Autres	4	4,2	4	3,5	4	3,8	9	8,0	9	7,6	6	5,3
Inconnue ou indéterminée	5	5,2	10	8,8	7	6,6	10	8,9	7	5,9	15	13,2
Total	96	100	113	100	106	100	112	100	119	100	114	100

Figure Péd R 2. Evolution des inscriptions pédiatriques en liste d'attente de greffe rénale et devenir des malades

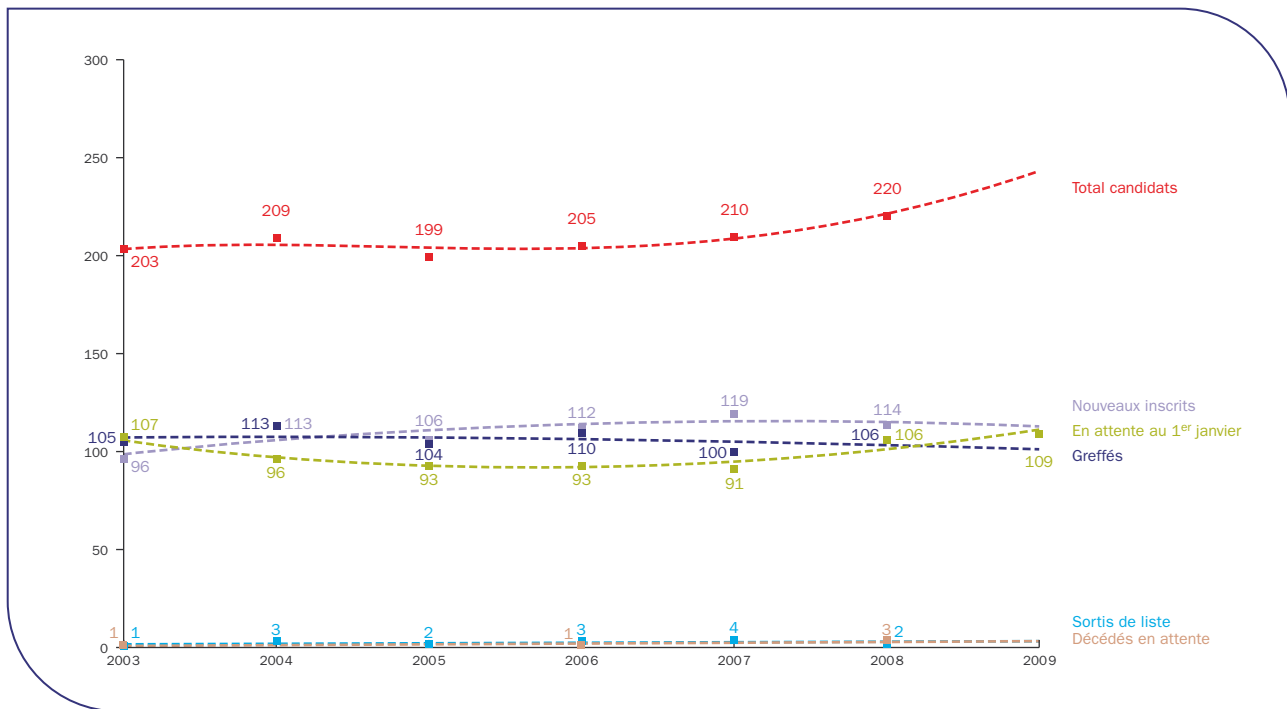
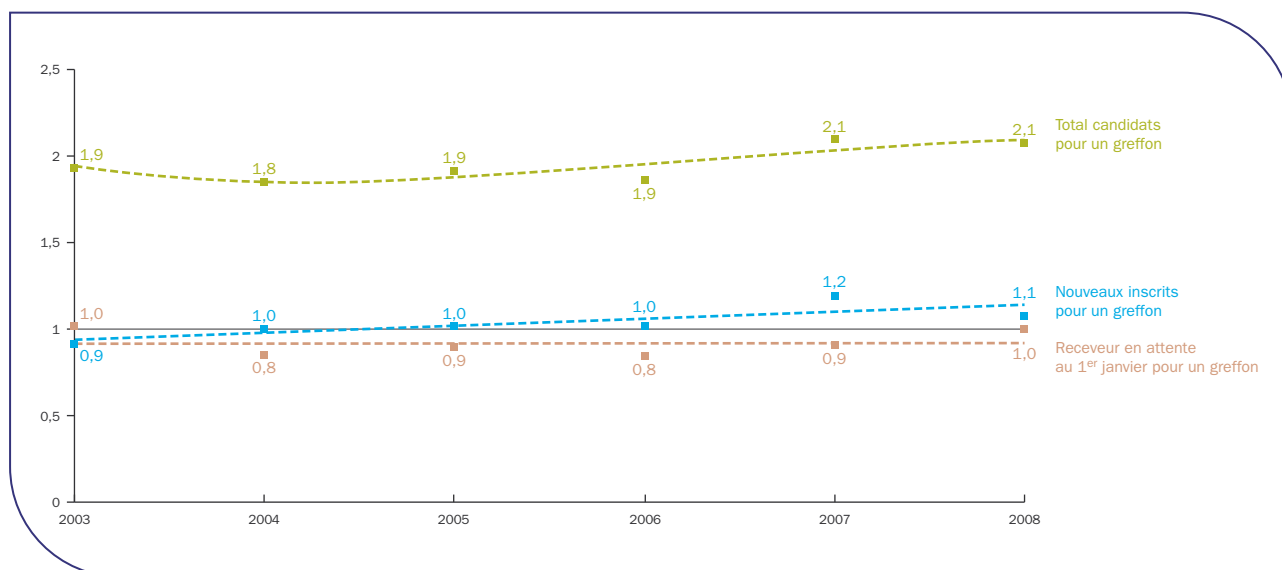


Figure Péd R 3. Évolution des indicateurs de pénurie de greffe rénale pédiatrique

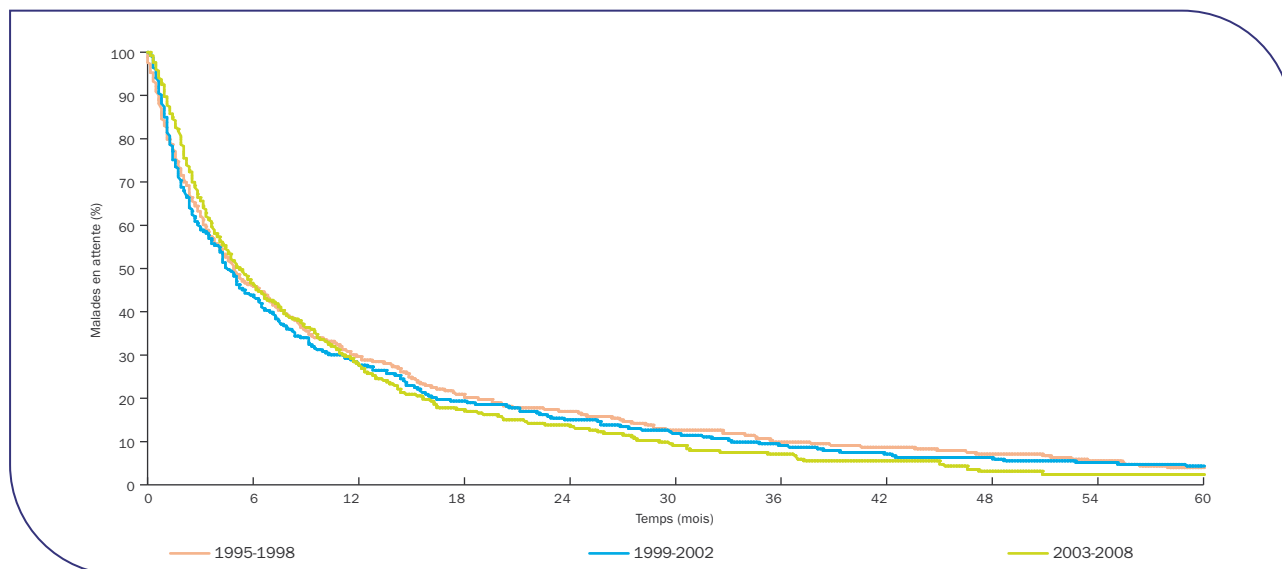


L'évolution de la pénurie est illustrée par :

- le nombre de receveurs en attente au 1^{er} janvier de l'année pour un greffon (1,0 receveur début 2008 pour 1 greffon rénal utilisable) ;
- le nombre de nouveaux inscrits pour un greffon (1,1 inscrit en 2008 pour un greffon utilisable) ;
- le nombre total de candidats pour un greffon (2,1 candidat en 2008 pour un greffon utilisable dans l'année).

Durée d'attente avant greffe

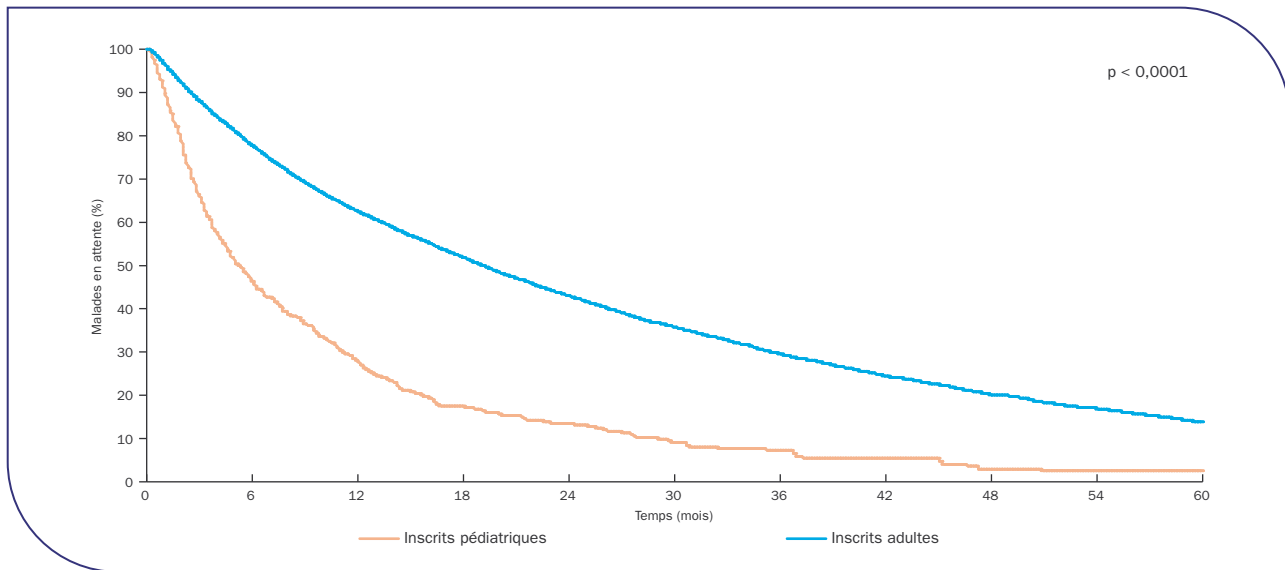
Figure Péd R 4. Durée d'attente avant greffe des malades pédiatriques selon la période d'inscription (cohorte 1995-2008)



Période d'inscription	Effectif	Médiane d'attente (mois)	Intervalle de confiance à 95 %
1995-1998	446	4,9	(4,2 - 6,3)
1999-2002	413	4,5	(4,1 - 5,3)
2003-2008	589	5,2	(4,5 - 6,1)

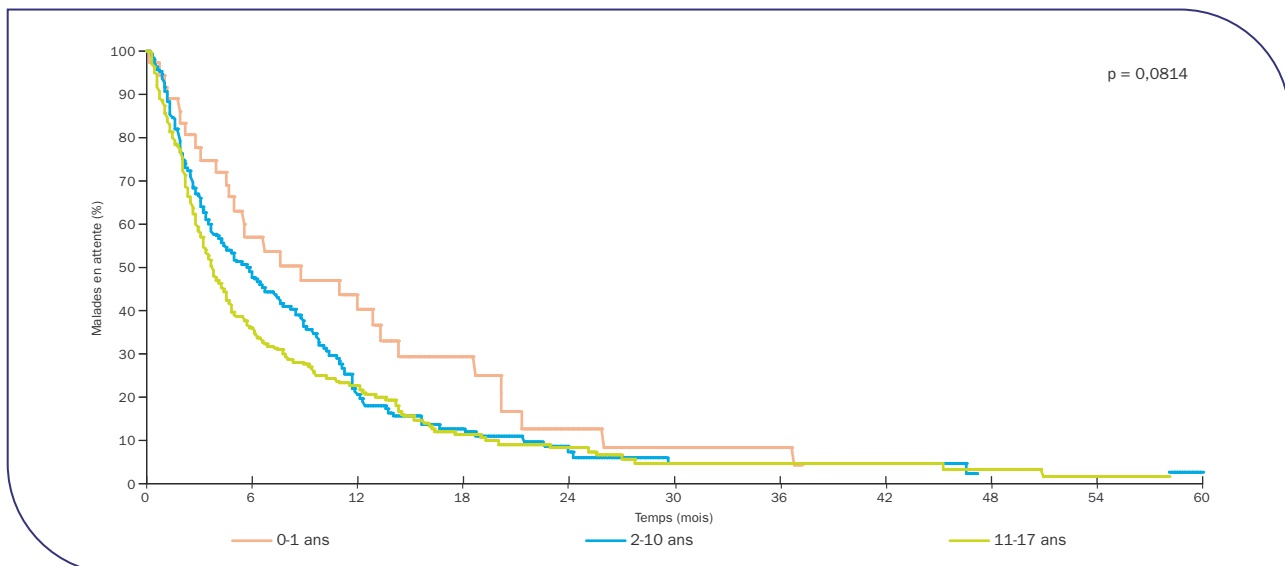
Après 5,2 mois d'attente (médiane d'attente), les malades inscrits entre 2003 et 2008 ont 50 % de chance d'être greffés.

Figure Péd R 5. Durée d'attente avant greffe rénale selon l'âge à l'inscription (cohorte 2003-2008)



	Effectif	Médiane d'attente (mois)	Intervalle de confiance à 95 %
Inscrits pédiatriques	589	5,2	(4,5 - 6,1)
Inscrits adultes	17 475	19,1	(18,6 - 19,6)

Figure Péd R 6. Durée d'attente avant greffe des malades pédiatriques selon l'âge à l'inscription (cohorte 2003-2008)



	Effectif	Médiane d'attente (mois)	Intervalle de confiance à 95 %
0-1 an	36	8,8	(5,0 - 13,3)
2-10 ans	191	5,9	(4,1 - 7,5)
11-17 ans	239	3,7	(3,2 - 4,5)

Mortalité en liste d'attente

Tableau Péd R 5. Evolution du nombre de décès avant greffe enregistrés annuellement sur la liste d'attente chez les malades inscrits avant l'âge de 18 ans en attente d'une greffe rénale

	2003	2004	2005	2006	2007	2008
Nombre total de décès	1	0	0	1	0	3
Pourcentage de décès parmi les inscrits	0,5 %	0 %	0 %	0,5 %	0 %	1,4 %

Le prélèvement en vue de greffe

Figure Péd R 7. Evolution du nombre de donneurs décédés et prélevés d'un rein en France selon l'âge du donneur

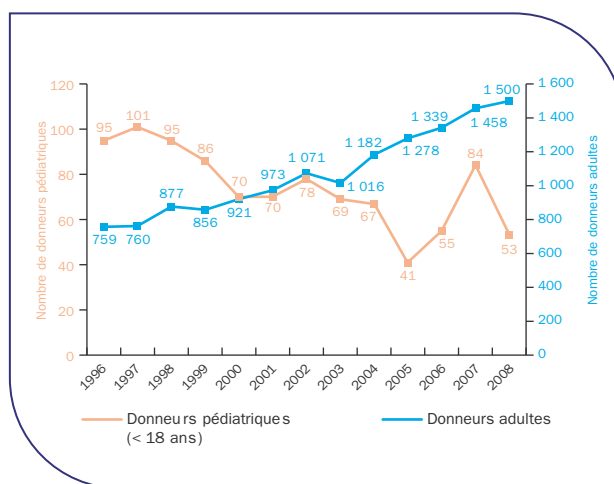


Figure Péd R 8. Evolution du nombre de greffons rénaux pédiatriques prélevés en France et greffés selon l'âge du donneur



Tableau Péd R 6. Age des greffons prélevés sur donneurs décédés et greffés en France en 2008 selon l'âge du receveur

	Age du receveur au moment de l'inscription					
	0-1 an	2-10 ans	11-17 ans	18-29 ans	30-59 ans	60 ans et plus
Age du donneur						
0-1 an	0	2	1	0	0	0
02-10 ans	1	9	14	3	3	0
11-17 ans	1	14	25	10	16	0
18-29 ans	1	2	22	113	151	8
30-59 ans	0	1	2	100	1 273	114
60 ans et plus	0	0	2	5	343	479

Le tableau ci-dessus permet de se rendre compte de l'appariement de l'âge entre donneur et receveur.

Activité de greffe

Figure Péd R 9. Evolution de l'activité de greffe rénale des malades inscrits en attente avant l'âge de 18 ans selon l'âge à la greffe

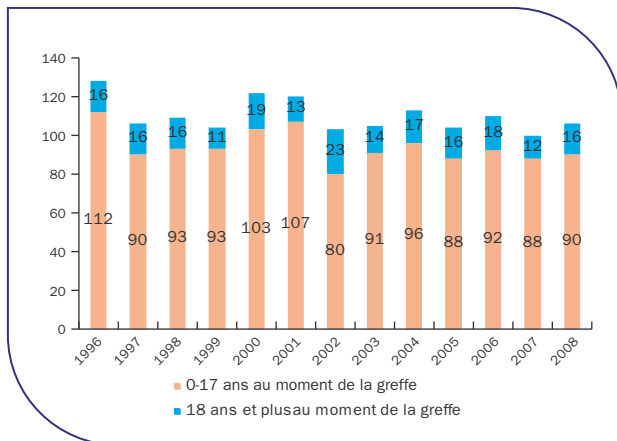


Figure Péd R 10. Evolution de l'activité de greffe rénale des malades inscrits en attente avant l'âge de 18 ans selon le type de donneur

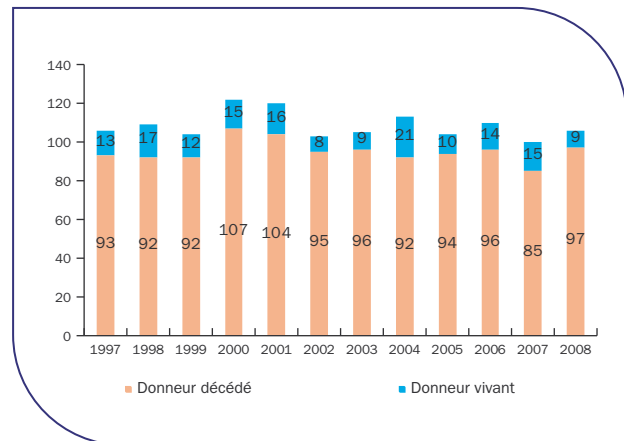


Tableau Péd R 7. Evolution du nombre des malades inscrits avant l'âge de 18 ans et greffés d'un rein selon la néphropathie d'origine

	2003		2004		2005		2006		2007		2008	
	n	%	n	%	n	%	n	%	n	%	n	%
Glomérulonéphrites chroniques primitives ou secondaires	28	26,7	32	28,3	30	28,8	20	18,2	25	25,0	30	28,3
Maladies héréditaires	19	18,1	18	15,9	18	17,3	20	18,2	21	21,0	13	12,3
Malformations congénitales ou acquises	21	20,0	23	20,4	21	20,2	22	20,0	20	20,0	21	19,8
Néphropathies tubulo-interstitielles chroniques	21	20,0	23	20,4	14	13,5	25	22,7	21	21,0	13	12,3
Néphropathies vasculaires	6	5,7	5	4,4	8	7,7	3	2,7	3	3,0	6	5,7
Autres	3	2,9	6	5,3	3	2,9	10	9,1	7	7,0	6	5,7
Inconnue ou indéterminée	7	6,7	6	5,3	10	9,6	10	9,1	3	3,0	17	16,0
Total	105	100	113	100	104	100	110	100	100	100	106	100

Tableau Péd R 8. Nombre de greffes rénales effectuées en 2008 par équipe chez des malades âgés de moins de 18 ans au moment de l'inscription

	Total greffes	Receveurs âgés de moins de 18 ans au moment de la greffe		Receveurs âgés de plus de 18 ans au moment de la greffe	
		Donneur décédé	Donneur vivant	Donneur décédé	Donneur vivant
Amiens (A)	1			1	0
Angers (A)	1	1	0		
Besançon (A + P)	1			1	0
Bordeaux (A)	6	6	0		
Brest (A)	0				
Caen (A)	1	0	1		
Clermont-Ferrand (A)	0				
Créteil Henri Mondor (A) (AP-HP)	4	1	0	3	0
Dijon (A)	0				
Grenoble (A)	1	1	0		
La Réunion (A + P)	0				
Le Kremlin Bicêtre (A) (AP-HP)	0				
Lille A. Calmette (A)	0				
Lille Jeanne de Flandre (P)	6	6	0		
Limoges (A)	0				
Lyon Edouard Herriot adulte (A) (HCL)	0				
Lyon HFME (P)	10	10	0		
Lyon Sud (A) (HCL)	0				
Marseille Conception (A + P)	6	6	0		
Montpellier A. de Villeneuve (P)	3	3	0		
Montpellier La Peyronie (A)	0				
Nancy (A)	0				
Nancy (P)	0				
Nantes (A+P)	8	7	0	0	1
Nice (A + P)	2	2	0		
Paris Enfants Malades (P) (AP-HP)	16	13	3		
Paris Georges Pompidou (A) (AP-HP)	0				
Paris Necker (A) (AP-HP)	2			2	0
Paris Pitié Salpêtrière (A) (AP-HP)	0				
Paris Robert Debré (P) (AP-HP)	8	6	2		
Paris Saint-Louis (A) (AP-HP)	1			1	0
Paris Tenon (A) (AP-HP)	3	1	0	1	1
Paris Trousseau (P) (AP-HP)	10	8	0	2	0
Point-à-Pitre Abymes (A)	0				
Poitiers (A)	0				
Reims (A + P)	1	1	0		
Rennes (A + P)	1			1	0
Rouen (A + P)	0				
Saint-Etienne (A)	1	1	0		
Strasbourg Hôpital Civil (A + P)	3	3	0		
Suresnes Foch (A)	1			1	0
Toulouse Purpan (P)	8	7	0	1	0
Toulouse Rangueil (A)	0				
Tours Bretonneau (A)	0				
Tours Clocheville (P)	1	0	1		
Total	106	83	7	14	2



L'activité de greffe rénale pédiatrique s'est effectuée en 2008 dans 26 équipes de greffe rénale, dont 8 avec une

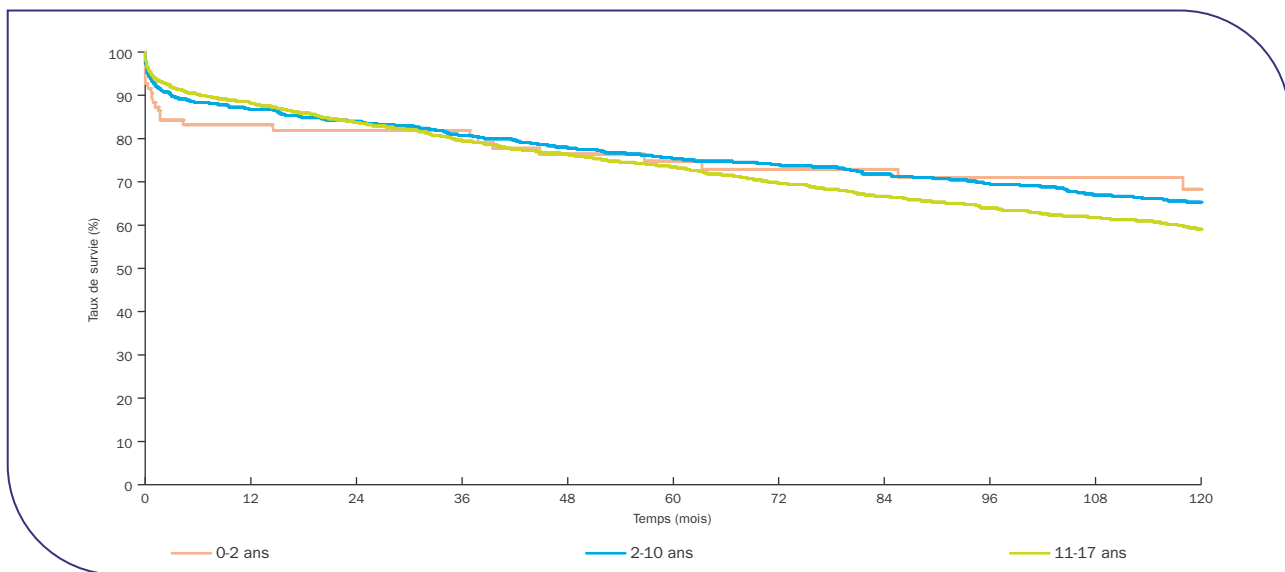
activité pédiatrique exclusive, qui ont réalisé 62 des 106 greffes.

Tableau Péd R 9. Evolution du nombre de greffes rénales combinées pédiatriques

	2003	2004	2005	2006	2007	2008
Rein + Cœur	0	1	0	1	0	0
Rein + Foie	4	2	2	2	2	2

Survie post-greffe

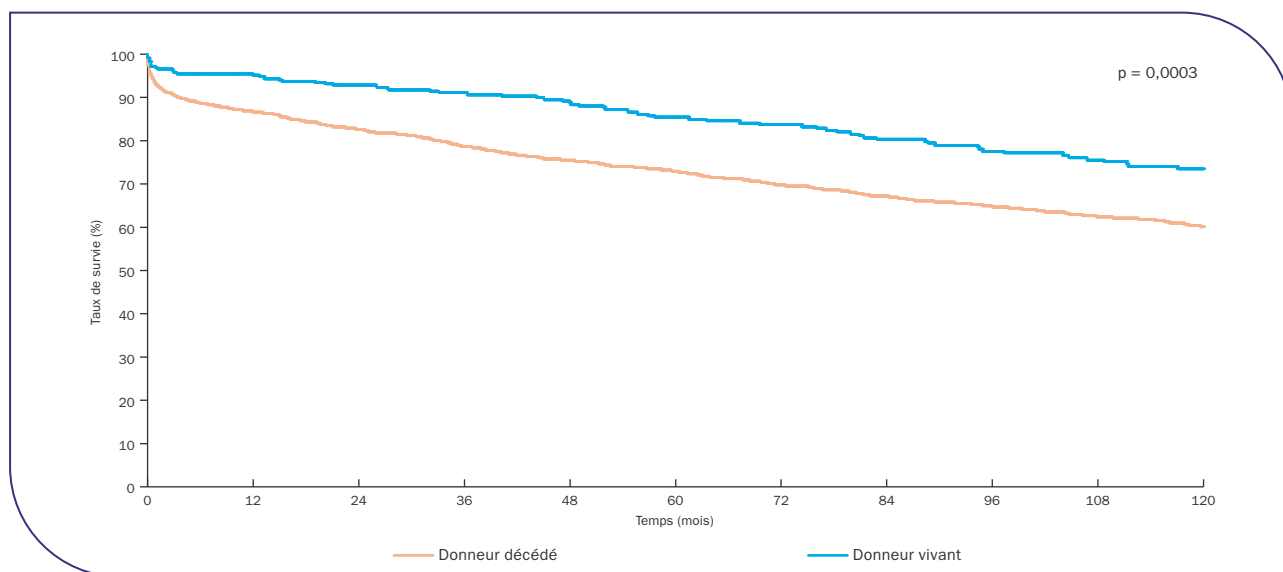
Figure Péd R 11. Survie du greffon après greffe rénale pédiatrique selon l'âge à l'inscription (1985-2007)



	Effectif	Survie à 1 mois	Survie à 1 an	Survie à 5 ans	Survie à 10 ans	Médiane de survie en mois
0-2 ans	95	88,4 % (80,1 % - 93,4 %)	83,1 % (73,9 % - 89,3 %)	74,8 % (64,1 % - 82,8 %)	68,3 % (55,7 % - 77,9 %)	NO
2-10 ans	987	92,8 % (91 % - 92,4 %)	86,9 % (84,6 % - 88,8 %)	75,3 % (72,4 % - 78 %)	65,4 % (61,9 % - 68,6 %)	176,2 (161,4 - 185,0)
11-17 ans	1 801	94,1 % (92,9 % - 95,1 %)	88,1 % (86,5 % - 89,5 %)	73,3 % (71,1 % - 75,4 %)	59,1 % (56,5 % - 61,6 %)	159,8 (148,7 - 171,3)

NO : non observée, () : intervalle de confiance à 95 %

Figure Péd R 12. Survie du greffon après greffe rénale pédiatrique selon l'origine du greffon (1985-2007)



Origine du greffon	Effectif	Survie à 1 mois	Survie à 1 an	Survie à 5 ans	Survie à 10 ans	Médiane de survie en mois
Donneur décédé	2 495	93 % (91,9 % - 94 %)	86,7 % (85,3 % - 87,9 %)	72,8 % (70,9 % - 74,6 %)	60,2 % (58 % - 62,4 %)	161,0 (151,8 - 171,6)
Donneur vivant	336	97 % (94,4 % - 98,3 %)	95,1 % (92,1 % - 97 %)	85,4 % (80,7 % - 88,9 %)	73,6 % (67,6 % - 78,6 %)	192,4 (173,7 - 212,6)

NO : non observée, () : intervalle de confiance à 95 %