

**DON DE MOELLE OSSEUSE**

# ENGAGEZ-VOUS POUR LA VIE

**6<sup>e</sup> SEMAINE NATIONALE  
DE MOBILISATION POUR  
LE DON DE MOELLE OSSEUSE**

Du lundi 7 au dimanche 13 mars 2011

**DOSSIER DE PRESSE**



**CONTACTS PRESSE POUR  
L'AGENCE DE LA BIOMÉDECINE :**

**AGENCE GOLINHARRIS**

**Cécile Lardillon**

Tél. : 01 40 41 54 83

[cecile.lardillon@golinharris.com](mailto:cecile.lardillon@golinharris.com)

**Amandine Pesqué**

Tél. : 01 40 41 56 17

[amandine.pesque@golinharris.com](mailto:amandine.pesque@golinharris.com)

 **agence de la  
biomédecine**

*Agence relevant du ministère de la santé*

# SOMMAIRE

|   |             |
|---|-------------|
| Communiqué de synthèse  | p.1         |
| <b>I. UNE NOUVELLE CAMPAGNE DE MOBILISATION POUR LE DON DE MOELLE OSSEUSE</b>       | <b>P.2</b>  |
| 1. La création d'une communauté de Veilleurs de vie                                 | p.2         |
| 2. Les objectifs de l'Agence de la biomédecine                                      | p.2         |
| 3. Un dispositif national décliné dans les régions                                  | p.3         |
| <b>II. S'ENGAGER POUR LA VIE EN DEVENANT DONNEUR</b>                                | <b>P.5</b>  |
| 1. Devenir donneur, un acte généreux et anonyme                                     | p.5         |
| 2. Le parcours pour devenir donneur   | p.5         |
| <b>III. UN DON DE MOELLE OSSEUSE QUI PEUT SAUVER UNE VIE</b>                        | <b>P.7</b>  |
| 1. Le rôle vital de la moelle osseuse dans l'organisme                              | p.7         |
| 2. Les maladies traitées grâce au don de moelle osseuse                             | p.7         |
| 3. Les différents modes de prélèvement de la moelle osseuse                         | p.8         |
| 4. Les contre-indications médicales pour le donneur                                 | p.9         |
| <b>IV. LES DIFFÉRENTES ÉTAPES DE LA GREFFE DE MOELLE OSSEUSE</b>                    | <b>P.10</b> |
| 1. La préparation du malade à la greffe   | p.10        |
| 2. Le parcours du greffon du donneur au receveur                                    | p.10        |
| 3. La greffe, comment ça marche ?   | p.10        |
| 4. Le suivi après la greffe   | p.11        |
| <b>V. ANNEXES</b>   | <b>P.13</b> |
| 1. La campagne en images  | p.13        |
| 2. Des opérations Veilleurs de vie dans neuf grandes villes de France               | p.17        |
| 3. Don et greffe de moelle osseuse : les maillons d'une grande chaîne de solidarité | p.18        |
| 4. La liste des centres donneurs en France  | p.20        |
| 5. Les maladies traitées par le don de moelle osseuse                               | p.21        |
| 6. Quelques idées reçues sur le don et la greffe de moelle osseuse                  | p.22        |

## 6<sup>e</sup> SEMAINE NATIONALE DE MOBILISATION POUR LE DON DE MOELLE OSSEUSE

Du lundi 7 au dimanche 13 mars 2011

### Objectif 18 000

nouveaux donneurs de  
moelle osseuse inscrits  
à fin 2011

#### POUR S'INFORMER OU FAIRE UNE DEMANDE D'INSCRIPTION, PLUSIEURS POSSIBILITÉS :

- Site Internet  
[www.dondemoelleosseuse.fr](http://www.dondemoelleosseuse.fr)
- Numéro Vert  
0 800 20 22 24

## COMMUNIQUÉ DE SYNTHÈSE

**Chaque année, 2 000 personnes atteintes de maladies graves du sang, comme les leucémies, les lymphomes, mais aussi d'autres formes de pathologies sanguines moins bien connues ont besoin d'être soignées par une greffe de moelle osseuse. Chaque donneur de moelle osseuse peut ainsi offrir à un malade une chance supplémentaire de guérison. À l'occasion de la 6<sup>e</sup> Semaine nationale de mobilisation pour le don de moelle osseuse (du lundi 7 au dimanche 13 mars 2011), l'Agence de la biomédecine lance en collaboration avec l'Etablissement Français du Sang, les centres hospitaliers et avec le soutien des associations, une nouvelle campagne d'information sur le don de moelle osseuse autour des « Veilleurs de vie ». L'enjeu ? Recruter 18 000 donneurs en un an et diversifier les profils de nouveaux donneurs sur le registre français.**

**La création d'une communauté de Veilleurs de vie.** En 2011, la nouvelle campagne de mobilisation pour le don de moelle osseuse met en avant l'engagement des donneurs, une population d'hommes et de femmes qu'elle vise à fédérer en créant une communauté : celle des Veilleurs de vie. Avec l'illumination le vendredi 4 mars d'une grande veilleuse rouge au cœur de Paris sur le Parvis des Droits de l'Homme du Trocadéro, symbolisant les milliers de Veilleurs de vie prêts à se rendre disponibles pour les malades, prolongée par l'organisation d'événements sur le terrain dans neuf grandes villes de France les 11 et 12 mars, l'Agence de la biomédecine a souhaité donner de la visibilité à leur engagement. Pour les malades, afin de leur montrer qu'une communauté importante est en veille pour eux. Pour les Veilleurs de vie, afin de les inciter à mobiliser et rassembler autour d'eux. Pour de futurs volontaires au don, en les encourageant à rejoindre cette communauté et faire partie des 18 000 nouveaux donneurs espérés en 2011.

**Plus les donneurs sont nombreux, plus la probabilité de sauver un malade augmente.** Cette mobilisation est essentielle au recrutement de 18 000 nouveaux donneurs en 2011. Pour pouvoir mieux répondre aux besoins des malades, un objectif de 240 000 donneurs inscrits a été défini à l'horizon 2015. Cela permettrait à la fois de trouver plus facilement un donneur compatible en France pour les personnes malades en attente de greffe, et de participer encore davantage à la solidarité internationale avec les 71 registres nationaux partenaires.

**Trois conditions pour devenir donneur.** Pour devenir donneur de moelle osseuse, il est indispensable d'être en parfaite santé, d'être âgé de 18 ans minimum à 50 ans révolus lors de l'inscription, d'accepter de répondre à un entretien médical et de faire une prise de sang.

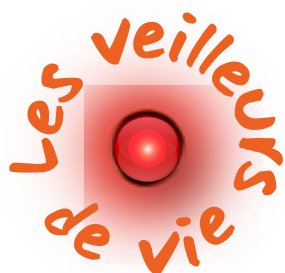
**Deux modes de prélèvement.** Le prélèvement de la moelle osseuse peut se faire de deux manières. Ce choix est déterminé par le médecin, tenant compte des caractéristiques du donneur et du receveur :

- le prélèvement dans les os du bassin : effectué sous anesthésie générale, l'intervention dure une heure environ et nécessite une hospitalisation de deux jours. Ce type de prélèvement permet le recueil des cellules souches mais aussi de leur environnement ;
- le prélèvement dans le sang par cytophérèse : le donneur reçoit un médicament par injection sous-cutanée, une semaine avant le prélèvement en ambulatoire. Ce médicament libère les cellules souches de la moelle osseuse qui vont quitter les os pour passer temporairement dans le sang, où elles seront prélevées.

Le prélèvement se planifie entre un et trois mois à l'avance, permettant au donneur de prendre les dispositions nécessaires. La législation prévoit la prise en charge des frais liés à l'intervention et l'organisation d'un arrêt de travail si nécessaire.

## 6<sup>e</sup> SEMAINE NATIONALE DE MOBILISATION POUR LE DON DE MOELLE OSSEUSE

Du lundi 7 au dimanche 13 mars 2011



“ L'Agence de la biomédecine est sensible depuis longtemps à l'engagement si particulier des donneurs de moelle osseuse : un engagement à la fois fort, discret et dans la durée.

La nouvelle campagne s'appuie cette année sur ces hommes et ces femmes, qu'elle a voulu fédérer en créant la communauté des Veilleurs de vie. L'Agence de la biomédecine a donc souhaité rendre visible cet engagement pour les malades, afin de leur montrer qu'une communauté importante est en veille pour eux, mais aussi pour les Veilleurs de vie, afin de les inciter à mobiliser et rassembler autour d'eux, en encourageant d'autres personnes à venir agrandir ce groupe. ”

Emmanuelle Prada-Bordenave, directrice générale de l'Agence de la biomédecine

# I. UNE NOUVELLE CAMPAGNE DE MOBILISATION POUR LE DON DE MOELLE OSSEUSE

En collaboration avec l'Établissement Français du Sang, les centres hospitaliers et avec le soutien des associations, l'Agence de la biomédecine lance une nouvelle campagne de mobilisation en 2011, pour recruter 18 000 donneurs de moelle osseuse et mieux répondre ainsi au besoin des malades nécessitant une greffe pour guérir. C'est pourquoi cette année, l'Agence de la biomédecine veut mettre en avant l'engagement de ces donneurs, de ces hommes et de ces femmes qu'elle souhaite fédérer en créant la communauté des Veilleurs de vie.

## 1. La création d'une communauté de Veilleurs de vie

Symbolisée par une veillesse rouge, la mobilisation des Veilleurs de vie se résume en une devise : « **Don de moelle osseuse : engagez-vous pour la vie.** »

Les Veilleurs de vie, ce sont aujourd'hui 190 000 donneurs inscrits au registre français, prêts à donner un peu d'eux-mêmes le jour J. Mais ils ne sont pas encore assez nombreux pour répondre au besoin des malades.

C'est pourquoi au travers de cette nouvelle campagne, l'Agence de la biomédecine a souhaité donner de la visibilité à leur engagement :

- pour les malades, afin de leur montrer qu'une communauté importante est en veille pour eux ;
- pour les Veilleurs de vie, afin de les inciter à mobiliser et rassembler autour d'eux ;
- pour de futurs volontaires au don, en les encourageant à rejoindre cette communauté et faire partie des 18 000 nouveaux donneurs espérés en 2011.

Car plus la communauté des Veilleurs de vie s'agrandit, plus la probabilité de sauver des malades augmente.

## 2. Les objectifs de l'Agence de la biomédecine

### Recruter 18 000 nouveaux inscrits en 2011

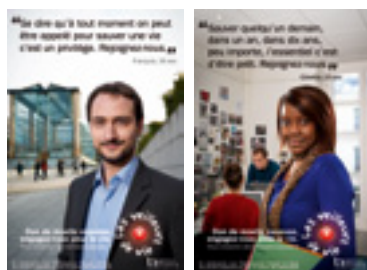
Le lancement de la campagne de mobilisation à l'échelle nationale et l'implication des Veilleurs de vie dans la prise de conscience de leur entourage sont essentiels au recrutement de 18 000 nouveaux donneurs en 2011. Il s'agit d'atteindre 240 000 donneurs inscrits sur le registre français d'ici à 2015.

## 6<sup>e</sup> SEMAINE NATIONALE DE MOBILISATION POUR LE DON DE MOELLE OSSEUSE

Du lundi 7 au dimanche 13 mars 2011

“ Le registre français est riche aujourd'hui de 190 000 donneurs, mais notre objectif est d'atteindre rapidement une taille de 240 000 donneurs, pour donner un maximum de chances aux patients qui aujourd'hui n'ont pas de donneurs compatibles. Nous souhaitons en particulier diversifier le fichier pour faire appel à des donneurs résidant en France qui sont originaires d'autres pays et des donneurs jeunes, de façon à accroître les chances de compatibilité avec des malades qui ont besoin d'une greffe. ”

Dr Evelyne Marry, directrice  
du registre France Greffe de Moelle  
de l'Agence de la biomédecine



### ▶ Diversifier le profil des inscrits sur le registre

La compatibilité génétique est une condition indispensable pour qu'un malade ayant besoin d'une greffe puisse recevoir la moelle osseuse d'un donneur n'appartenant pas à sa famille. C'est pourquoi l'une des principales ambitions de la campagne de mobilisation, au-delà d'élargir la communauté des Veilleurs de vie, est de diversifier le profil génétique et l'origine des personnes inscrites sur le registre France Greffe de Moelle, afin d'optimiser les chances de trouver pour chaque malade, un donneur qui soit compatible.

## 3.

### Un dispositif national décliné dans les régions

#### Un événement d'envergure nationale décliné dans les régions

**À Paris.** Prévu dans le cadre de la 6<sup>e</sup> Semaine nationale de mobilisation pour le don de moelle osseuse, qui se tient du 7 au 13 mars 2011, le lancement de la campagne est marqué par l'illumination le vendredi 4 mars d'une grande veilleuse rouge au cœur de Paris, sur le Parvis des Droits de l'Homme du Trocadéro, symbolisant les milliers de Veilleurs de vie prêts à se rendre disponibles pour les malades.

**En région.** Cet événement de mobilisation nationale se prolonge en région par des opérations « Veilleurs de vie » sur le terrain, avec des manifestations organisées dans neuf grandes villes de France : Bordeaux, Rennes, Rouen, Strasbourg, Grenoble, Limoges, Marseille, Nice et Paris. Prévues les 11 et 12 mars, en clôture de la Semaine, ces manifestations se tiennent dans les centres-ville. Le public est invité à participer à la création collective d'un tableau géant, réalisé à partir de témoignages et messages d'encouragement rédigés sur place, par tous ceux qui le souhaitent, à l'attention des malades et des donneurs. Les visiteurs peuvent aussi s'informer sur le don de moelle osseuse. Ces animations sont soutenues localement par les centres donneurs hospitaliers et l'Établissement Français du Sang, en partenariat avec les associations.

▶ De nombreuses autres initiatives locales sont également organisées dans le cadre de la 6<sup>e</sup> Semaine nationale de mobilisation pour le don de moelle osseuse, et des affiches mettant en scène de vrais Veilleurs de vie sont diffusées dans l'ensemble des régions en France, grâce à l'ensemble des relais locaux (Centres EFS, CHU et associations).

#### ▶ Une présence sur Internet et les réseaux sociaux pour sensibiliser les jeunes

**Un site Internet et une vidéo pédagogique.** À l'occasion de la campagne de mobilisation, une nouvelle version du site [www.dondemoelleosseuse.fr](http://www.dondemoelleosseuse.fr) met particulièrement en lumière les témoignages de Veilleurs de vie grâce à un module de partage. Une vidéo pédagogique mise en ligne sur la page d'accueil du site présente la communauté des Veilleurs de vie, les enjeux du don et ses deux modes de prélèvement.

**Un carrefour sur les réseaux sociaux.** La logique de proximité de la campagne de mobilisation se retrouve également sur les réseaux sociaux. Le dispositif met particulièrement l'accent sur le potentiel fédérateur des forums spécialisés comme [doctissimo.fr](http://doctissimo.fr) ou de réseaux sociaux tels que Facebook, auprès des jeunes en âge de devenir donneur. En engageant la conversation sur ces nouveaux lieux de discussion, l'Agence de la biomédecine souhaite favoriser l'échange et le partage d'expériences entre les donneurs déjà inscrits et de futurs volontaires.

La page Facebook du site [www.dondemoelleosseuse.fr](http://www.dondemoelleosseuse.fr) invite notamment les internautes à se mobiliser et témoigner lors de leur inscription.

**6<sup>e</sup> SEMAINE NATIONALE  
DE MOBILISATION POUR  
LE DON DE MOELLE OSSEUSE**

Du lundi 7 au dimanche 13 mars 2011

Tous ceux qui souhaitent en savoir plus sur le don de moelle osseuse pourront y poser leurs questions et trouver en réponse des témoignages de membres de la communauté des Veilleurs de vie, mais aussi des informations mises à disposition par l'Agence de la biomédecine.

**Une mobilisation des médias communautaires pour enrichir la diversité des donneurs**

La diversification du profil génétique et donc de l'origine des personnes inscrites sur le registre France Greffe de Moelle permet d'optimiser les chances de trouver pour chaque malade, un donneur qui soit compatible. C'est pourquoi des actions d'information et de mobilisation sont menées dans le cadre de la campagne auprès de personnes issues d'origines géographiques diverses en partenariat avec des radios communautaires.

## 6<sup>e</sup> SEMAINE NATIONALE DE MOBILISATION POUR LE DON DE MOELLE OSSEUSE

Du lundi 7 au dimanche 13 mars 2011

# II. S'ENGAGER POUR LA VIE EN DEVENANT DONNEUR

**Rejoindre la communauté des Veilleurs de vie en devenant donneur de moelle osseuse est un geste généreux. Il suppose que la personne soit suffisamment sensibilisée à l'acte du don et à ses conséquences pour qu'elle accepte de donner un peu d'elle-même pour peut-être sauver une vie. Plusieurs étapes sont nécessaires afin d'être officiellement inscrit sur le registre français des donneurs. Si certaines personnes ne peuvent pas donner, elles peuvent aussi être à leur manière des Veilleurs de vie, en sensibilisant leur entourage à l'importance du don de moelle osseuse.**

## 1. Devenir donneur, un acte généreux et anonyme

S'engager au service d'une grande cause constitue toujours un geste fort. Pour les donneurs de moelle osseuse, il s'agit d'un engagement qui peut sauver des vies et faire renaître l'espoir pour les malades et leur famille. Ce don est d'autant plus généreux qu'il est entièrement gratuit et anonyme. Unis par le seul lien de la solidarité, ni le donneur, ni le receveur n'ont connaissance de leur identité respective.

## 2. Le parcours pour devenir donneur

▶ Devenir donneur de moelle osseuse nécessite de s'informer et de bien réfléchir à son engagement. Le site Internet [www.dondemoelleosseuse.fr](http://www.dondemoelleosseuse.fr) permet de trouver toute l'information utile et faire sa demande d'inscription en ligne. On peut également demander une brochure et un formulaire d'inscription en appelant gratuitement le **0 800 20 22 24** (Numéro Vert, appel gratuit).

Une fois la demande enregistrée, le volontaire au don reçoit un questionnaire sur l'évaluation de son état de santé puis est appelé à passer un entretien médical pour contrôler qu'il ne présente aucune contre-indication médicale au don, ceci afin d'assurer sa sécurité et celle du futur greffé.

“ J'ai été sensibilisé au don de moelle osseuse par une infirmière, lors d'un don du sang, qui a levé tous les doutes et interrogations que je pouvais avoir. Les formalités administratives ont ensuite été très simples, l'infirmière m'avait donné un prospectus m'expliquant toutes les démarches : j'ai rempli un formulaire, passé un entretien médical et on m'a fait une prise sang. Depuis, je suis inscrit comme donneur. J'ai conscience que la probabilité que je sois appelé est faible, ce qui est important au final ce n'est pas mon cas personnel, c'est le nombre de donneurs inscrits qui compte. ”

Christophe H. (41 ans - Paris),  
donneur inscrit

## 6<sup>e</sup> SEMAINE NATIONALE DE MOBILISATION POUR LE DON DE MOELLE OSSEUSE

Du lundi 7 au dimanche 13 mars 2011

“ Je ne peux pas donner pour des raisons de santé. C'est vrai que c'est une frustration, mais j'ai voulu la transformer en motivation en m'engageant à ma manière. J'essaye de faire évoluer les choses et m'implique personnellement auprès des populations immigrées, là où il y a les plus grosses barrières. La première, c'est souvent celle du manque d'information, mais c'est aussi la plus simple à traiter. Les barrières religieuses ou culturelles sont plus difficiles à surmonter pour certaines communautés : beaucoup pensent qu'il ne faut donner que dans le cadre familial, pour les frères et les sœurs, alors que ce don peut sauver les vies d'autres malades. ”

Angela H. (Stains – 33 ans),  
sympathisante  
et membre de l'association  
MAN (Marie-Ashley-Ngoa).



Pour devenir donneur, il y a en effet trois critères à remplir. Il faut :

- être âgé entre 18 et 50 ans (même si on peut faire un don jusqu'à 60 ans) ;
- être en parfaite santé ;
- accepter de répondre à un entretien médical dans un centre d'accueil, et faire une prise de sang qui permet d'établir sa carte d'identité génétique et ainsi d'évaluer la compatibilité éventuelle avec un malade

Une fois ces conditions d'éligibilité remplies, chaque volontaire est alors officiellement inscrit sur le registre national de l'Agence de la biomédecine et reçoit une carte de donneur de moelle osseuse.

Lorsque des personnes ne remplissent pas les critères pour devenir donneur, elles peuvent s'investir en sensibilisant et en mobilisant leur entourage. Le site Internet [www.dondemoelleosseuse.fr](http://www.dondemoelleosseuse.fr) leur fournit de nombreux conseils et idées pour relayer les messages des Veilleurs de vie autour d'elles.



## 6<sup>e</sup> SEMAINE NATIONALE DE MOBILISATION POUR LE DON DE MOELLE OSSEUSE

Du lundi 7 au dimanche 13 mars 2011

### QUELQUES CHIFFRES CLÉS

# 190 000

donneurs inscrits sur  
le registre français

# Objectif 18 000

nouveaux donneurs de  
moelle osseuse inscrits  
à fin 2011

## III.

### UN DON DE MOELLE OSSEUSE QUI PEUT SAUVER UNE VIE



**Chaque année, 2 000 personnes atteintes de maladies graves du sang, comme les leucémies, les lymphomes, mais aussi d'autres formes de pathologies sanguines et moins bien connues ont besoin d'être soignées par une greffe de moelle osseuse. Chaque donneur de moelle osseuse peut ainsi offrir à un malade des chances supplémentaires de guérison.**

## 1.

### Le rôle vital de la moelle osseuse dans l'organisme

La moelle osseuse joue un rôle vital au sein du corps humain. Elle est présente à l'intérieur des os du squelette et fabrique toutes les cellules sanguines : les globules rouges qui transportent l'oxygène, les globules blancs qui luttent contre les infections et les plaquettes qui interviennent dans la coagulation. La moelle osseuse produit aussi les cellules de l'immunité, les lymphocytes, chargées de reconnaître et détruire tout élément étranger introduit dans l'organisme. C'est pourquoi le don de moelle osseuse, indispensable à la vie, permet de venir en aide à des patients atteints de graves maladies du sang.

**Il est souvent fait une confusion entre la moelle osseuse et la moelle épinière. Il est important de bien distinguer les deux.** La moelle épinière appartient au système nerveux central, tandis que la moelle osseuse, substance qui se trouve à l'intérieur des os, est nécessaire à la fabrication des cellules sanguines.

## 2.

### Les maladies traitées grâce au don de moelle osseuse

Parmi les maladies traitées grâce au don de moelle osseuse, les leucémies sont des cancers du sang pour lesquels est pratiqué le plus grand nombre de greffes en France. Les leucémies dans leur forme aiguë touchent environ 5 000 personnes chaque année, surtout des enfants et des personnes âgées, et se caractérisent par un nombre anormalement élevé de globules blancs dans le sang. Mais il y a aussi d'autres maladies moins connues ou plus rares comme l'aplasie médullaire, pour lesquelles la greffe de moelle osseuse permet de redonner aux malades un espoir de guérison.

## 6<sup>e</sup> SEMAINE NATIONALE DE MOBILISATION POUR LE DON DE MOELLE OSSEUSE

Du lundi 7 au dimanche 13 mars 2011



Extraits du film pédagogique diffusé à partir du 7 mars sur [www.dondemoelleosseuse.fr](http://www.dondemoelleosseuse.fr)

“ Je n'ai jamais vraiment eu peur de l'opération. J'étais surtout inquiète au niveau de l'organisation car j'avais deux jeunes enfants. Je trouvais mes craintes dérisoires face à celles que devait endurer le malade. Je suis rentrée la veille et sortie le lendemain de l'intervention. Après l'opération, je n'ai pas ressenti de douleur particulière, j'étais un peu anémiée au début mais tout est rentré dans l'ordre au bout de quelques semaines. Pour m'aider, j'ai pu prendre quelques jours d'arrêt maladie et bénéficier d'une aide à domicile pendant une semaine grâce à l'intermédiaire d'une association. ”

Adeline A. (30 ans – Rennes),  
donneuse ayant donné

### 3.

#### Les différents modes de prélèvement de la moelle osseuse

Lorsqu'un donneur inscrit est appelé, cela signifie qu'un malade qui a besoin d'une greffe de moelle osseuse partage les mêmes caractéristiques génétiques que lui et qu'il est donc compatible. Il existe alors deux modes de prélèvement possibles pour le donneur.

- **le prélèvement dans les os du bassin**, permettant d'obtenir à la fois des cellules souches hématopoïétiques (dont la production est assurée par la moelle osseuse) et leur milieu environnant ;
- **le prélèvement dans le sang par cytophérèse**, permettant de recueillir les cellules souches hématopoïétiques en grande quantité et quelques éléments du sang.

Le mode de prélèvement est déterminé par le médecin greffeur selon le type de greffon le plus bénéfique pour son patient. Mais quelle que soit la technique choisie, elle n'est mise en œuvre qu'après avoir bien vérifié l'aptitude du donneur et obtenu son accord.

Dans les deux cas, le prélèvement se planifie entre un et trois mois à l'avance, afin de prendre les dispositions nécessaires et de pouvoir s'organiser. De plus, la législation prévoit la prise en charge de l'ensemble des frais liés au prélèvement et à un arrêt de travail lorsque nécessaire.

#### Le prélèvement par ponction dans les os postérieurs du bassin

L'intervention nécessite 48 heures d'hospitalisation. Le prélèvement par ponction dans les os postérieurs du bassin est réalisé sous anesthésie générale. **Contrairement à une idée fausse trop répandue, celle-ci ne comporte aucun risque de paralysie, puisqu'elle n'est pas du tout localisée au niveau de la colonne vertébrale ou de la moelle épinière.**

**Les avantages de cette technique:** le prélèvement de moelle osseuse est sans danger. Toutes les précautions sont prises, plusieurs visites médicales sont prévues avant l'intervention et les donneurs sont suivis plusieurs jours après leur sortie d'hôpital. Après le prélèvement, les cellules de moelle osseuse du donneur se reconstituent en quelques jours.

## 6<sup>e</sup> SEMAINE NATIONALE DE MOBILISATION POUR LE DON DE MOELLE OSSEUSE

Du lundi 7 au dimanche 13 mars 2011

“ Concernant le prélèvement je n'avais aucune appréhension même si je ne m'attendais pas à une partie de plaisir. Étant habitué à donner mon sang, les piqûres ne me font pas peur. Le personnel médical m'a expliqué très précisément comment allait se dérouler le prélèvement et m'a beaucoup rassuré. Après l'intervention, j'ai eu des courbatures et ressenti quelques douleurs, mais cela représentait plus une gêne qu'autre chose. Au final, donner ce n'est vraiment pas grand-chose et pourtant ça peut sauver une vie. ”

Jean-Luc S. (44 ans – Poissy),  
donneur ayant donné

### ▶ Le prélèvement par cytophérèse

Il s'agit d'un prélèvement de sang au cours duquel le donneur est relié à une machine destinée à séparer les cellules de son sang. Le donneur a reçu au préalable des injections sous-cutanées d'un médicament destiné à faire sortir les cellules souches de la moelle osseuse vers le sang. Les cellules extraites constituent le greffon qui sera ensuite administré au futur greffé. Les autres éléments sanguins sont restitués immédiatement au donneur et sa moelle osseuse se reconstitue en quelques jours.

**Les avantages de cette technique :** le prélèvement par cytophérèse se déroule en une séance d'une durée de trois à quatre heures, renouvelable une fois si la quantité de cellules de moelle osseuse prélevée n'est pas suffisante. Cette intervention ne nécessite ni anesthésie générale ni hospitalisation. Une sensation de douleur est possible, comparable au désagrément ressenti lors d'une légère grippe au moment de l'injection du médicament.

## 4.

### Les contre-indications médicales pour le donneur

Lors d'un entretien médical, le médecin du centre donneur interroge chaque donneur potentiel sur son état de santé. Pour la sécurité du donneur et celle du patient qui pourrait bénéficier du don, des conditions médicales strictes doivent être respectées avant l'inscription comme donneur de moelle osseuse. Par exemple, si celui-ci est atteint d'une affection cardiaque, d'hypertension artérielle ou d'une affection respiratoire, l'inscription n'est pas possible afin de protéger le candidat au don.

D'autres contre-indications médicales peuvent exister. L'entretien médical préalable à l'inscription au don permet au médecin du centre donneur de déterminer si le volontaire peut faire un don de moelle osseuse en toute sécurité à la fois pour lui et pour le patient. Il s'agit de prendre le plus de précautions possibles, pour le donneur et pour la personne susceptible d'être greffée, pour que le don de moelle osseuse reste un geste bien vécu et efficace.

## 6<sup>e</sup> SEMAINE NATIONALE DE MOBILISATION POUR LE DON DE MOELLE OSSEUSE

Du lundi 7 au dimanche 13 mars 2011

“ En matière de greffe de moelle osseuse, d'importants progrès ont été réalisés ces dix dernières années pour le plus grand bénéfice des malades. L'accès à la greffe s'est nettement amélioré avec 1 538 interventions pratiquées en 2009, soit plus du double par rapport à 2000. Ce progrès important pour les patients français s'explique notamment par la progression constante du nombre de nouveaux donneurs volontaires que nous devons continuer d'encourager et par les progrès réalisés en matière de traitements. ”

Dr Catherine Faucher, référent thérapie cellulaire et greffe de moelle osseuse à l'Agence de la biomédecine

### QUELQUES CHIFFRES CLÉS

**1 chance**  
sur 4 de trouver un donneur compatible dans la fratrie

**1 538**  
greffes de moelle osseuse réalisées en 2009 dont 60% à partir de donneurs non familiaux et 40% à partir de donneurs familiaux

**110%**  
de progression du nombre de greffes de moelle osseuse réalisées depuis 2000

## IV. LES DIFFÉRENTES ÉTAPES DE LA GREFFE DE MOELLE OSSEUSE

▶ **Pour lutter contre des maladies graves du sang comme la leucémie, la greffe de moelle osseuse représente dans de nombreux cas le principal espoir de guérison pour les malades. Aussi, une fois qu'un donneur compatible est trouvé et que sa moelle osseuse lui est prélevée, le patient fait l'objet d'un conditionnement médical pour recevoir la greffe. Passée cette phase qui nécessite une hospitalisation longue, s'ensuit une période d'attente déterminante pour savoir si la greffe a réussi.**

### 1. La préparation du malade à la greffe

Une à deux semaines avant la greffe, le patient reçoit un traitement de préparation à la greffe appelé « chimiothérapie de conditionnement ». Cette phase permet de détruire les cellules malignes restant dans l'organisme du receveur et de neutraliser son système immunitaire pour favoriser la prise du greffon. Associée à cette chimiothérapie, la radiothérapie est également utilisée en complément selon les différents types de situation.

### 2. Le parcours du greffon du donneur au receveur

Le parcours du greffon du donneur au receveur est particulièrement important et obéit à des règles sanitaires strictes. En effet, les cellules de la moelle osseuse ne se conservent pas longtemps : placées dans une poche de transfert à température ambiante, elles doivent être acheminées du donneur au malade dans un délai de 72 heures au plus tard. Une fois que le greffon arrive au centre greffeur, le laboratoire de thérapie cellulaire, rattaché au service de greffe, procède à son contrôle.

Cette étape mobilise une vaste chaîne de professionnels dédiés à ce don, qui fait le lien entre chaque donneur et son receveur : infirmières, anesthésistes, médecins, sans oublier l'équipe assurant le transport du greffon en France ou vers l'étranger ; chacun d'eux joue un rôle déterminant pour le succès de la greffe.

### 3. La greffe, comment ça marche ?

De 24 à 48 heures après la fin de la préparation du receveur, la greffe consiste à injecter les cellules de la moelle osseuse prélevées au donneur dans le corps du malade. Il ne s'agit pas d'un acte chirurgical, les cellules du greffon sont en effet injectées par voie intraveineuse. Cette transfusion dure 5 à 10 minutes environ et n'est pas douloureuse. Les cellules circulent dans le sang et vont spontanément s'implanter dans les os du malade, pour progressivement reconstituer tout le tissu de la moelle osseuse et reprendre la production des différentes cellules sanguines.

## 6<sup>e</sup> SEMAINE NATIONALE DE MOBILISATION POUR LE DON DE MOELLE OSSEUSE

Du lundi 7 au dimanche 13 mars 2011

“ À 20 ans, j’ai reçu une greffe de moelle osseuse suite à la détection d’une leucémie aiguë lymphoblastique. Ma seule chance de guérison était la greffe car ma leucémie était très grave. J’ai attendu deux mois avant qu’on ne m’annonce que l’on avait trouvé un donneur compatible. J’ai été greffée deux mois plus tard. Au final, j’ai mis deux ans à me rétablir complètement de la greffe, mais j’ai tout de même réussi à passer la totalité de mes diplômes sans perdre une seule année. Aujourd’hui, je travaille comme assistante commerciale. ”

Christelle E. (26 ans – Nice), greffée

“ Il m’arrive bien souvent de penser à mon donneur dont je ne connais pas l’identité mais que je remercie du fond du cœur pour son geste. En donnant un peu de sa vie pour sauver la mienne, ma famille a retrouvé le sourire et j’ai un futur. Je sais que j’ai eu beaucoup de chance. Il faut que l’on continue à informer un maximum de personnes sur l’importance du don de moelle osseuse car ce don-là m’a sauvé. ”

Angelo A. (56 ans – Auribeau-sur-Siagne), greffé

## 4.



### Le suivi après la greffe

En général, le malade reste hospitalisé près d’un mois après la greffe. Il présente généralement une période d’aplasie (baisse très importante du nombre de globules blancs qui provoque une vulnérabilité aux problèmes infectieux) durant laquelle la moelle osseuse ne fonctionne pas encore. Le patient ne peut donc quitter le service de greffe que lorsque tout est rentré dans l’ordre. Pendant cette phase, le malade est isolé dans un environnement protégé. Lorsque la moelle osseuse est à nouveau suffisamment fonctionnelle, le malade peut alors quitter l’hôpital tout en faisant l’objet d’une surveillance médicale étroite jusqu’au 100<sup>e</sup> jour après la greffe et plus si nécessaire.

**6<sup>e</sup> SEMAINE NATIONALE  
DE MOBILISATION POUR  
LE DON DE MOELLE OSSEUSE**

Du lundi 7 au dimanche 13 mars 2011

## REMERCIEMENTS

### **Le monde de l'édition au côté de l'Agence de la biomédecine**

Marie-Odile de Gisors a publié en octobre 2009 aux Editions L'Harmattan, dans la collection *Histoire de Vie et Formation*, un ouvrage intitulé *Veilleurs de vie*, dans lequel elle parle d'humanité, d'histoires de tissages, métissages, éclosions, rédemptions tirées de son vécu.

Longtemps enseignante d'espagnol, elle a créé et animé pendant des années au sein d'écoles, des « Espaces de parole », où les jeunes pouvaient se sensibiliser à la poésie en mettant des mots sur leurs sentiments et ressentis.

Les Editions l'Harmattan, groupe d'édition incontournable du monde du livre et de la culture fondé par Denis Pryen en 1975, publie chaque année plus de 2000 nouveaux titres dans tous les champs des sciences humaines et sociales, mais aussi en littérature.

L'Agence de la biomédecine remercie l'auteur et la maison d'édition du soutien qu'ils ont manifesté à la lecture du projet de l'Agence en lui permettant d'utiliser le concept de *Veilleurs de vie* dans sa communication.



# 6<sup>e</sup> SEMAINE NATIONALE DE MOBILISATION POUR LE DON DE MOELLE OSSEUSE

Du lundi 7 au dimanche 13 mars 2011

## V. ANNEXES

### 1. La campagne en images

Les affiches «Veilleurs de vie» sont diffusées dans l'ensemble des régions de France, grâce aux relais EFS, CHU et associations.



“ Derrière l'idée de Veilleur de vie, il y a cet engagement à répondre présent quand on a besoin de nous et nous avons tous la possibilité de redonner la vie à un malade qui est en train de la perdre. Je n'ai donc pas hésité à prêter mon image à cette campagne, si cela peut encourager d'autres personnes à s'inscrire et à lever leurs doutes, nous donnerons une chance supplémentaire aux malades. ”

Christophe H. (41 ans – Paris), donneur inscrit

Le dépliant de 8 pages diffusé auprès du grand public a pour objectif d'informer et de recruter de nouveaux donneurs potentiels de moelle osseuse.



## DON DE MOELLE OSSEUSE

# ENGAGEZ-VOUS POUR LA VIE

Agence relevant du ministère de la Santé

Agence de la biomédecine  
Ministère de la Santé

de la biomédecine  
100 rue du Stade de France  
Saint Denis La Plaine Cedex

www.donmoelleosseuse.fr

N° vert 0800 20 22 24

### POURQUOI DEVENIR VAILLEUR DE VIE ?

Le don de moelle osseuse peut sauver des vies

La greffe de moelle osseuse représente une chance importante de guérison pour les personnes atteintes de maladies graves du sang, en France comme à l'étranger. Mais cette greffe n'est possible qu'en tant qu'un malade et un donneur compatibles. C'est pourquoi chaque nouvele inscription en tant que donneur au registre de France Greffe de Moelle Osseuse est un acte volontaire et gratuit.

En vous inscrivant vous veillez à répondre présent le jour J pour tenter de sauver la vie d'un malade. Vous devenez alors l'un des veilleurs de vie.

Vous trouvez en outre cette brochure toutes les informations utiles sur le don de moelle osseuse pour demander votre inscription comme donneur en toute connaissance de cause. Rejoignez la communauté des veilleurs de vie engagés pour vous faire.

### LA MOELLE OSSEUSE: UN RÔLE VITAL POUR LE CORPS HUMAIN

La moelle osseuse est indispensable à la vie. Elle assure la production des cellules souches hématopoïétiques c'est à dire des cellules qui sont à l'origine des cellules sanguines :

- les globules rouges qui transportent l'oxygène ;
- les globules blancs qui luttent contre les infections ;
- les plaquettes qui ambient les saignements.

Ces cellules souches hématopoïétiques se trouvent également dans le sang placentaire.

### L'INDISPENSABLE COMPATIBILITÉ DONNEUR MALADE

La moelle osseuse du donneur doit être compatible avec celle du malade. C'est à dire que leurs caractéristiques doivent être les plus proches possibles.

Chaque personne possède sa propre « carte d'identité biologique » appelée « système HLA ». Ce système complexe est à l'origine de la compatibilité entre les cellules souches hématopoïétiques d'un donneur et d'un greffé.

En choisissant un malade à la chance sur 10 000 de trouver un donneur compatible avec son frère et sa sœur, cette probabilité chute à 1 sur 20 000 si on limite le cercle de recherche à sa famille. C'est pourquoi toute nouvelle inscription sur le registre de France Greffe de Moelle Osseuse permet de déterminer leur compatibilité.

En choisissant un malade à la chance sur 10 000 de trouver un donneur compatible avec son frère et sa sœur, cette probabilité chute à 1 sur 20 000 si on limite le cercle de recherche à sa famille. C'est pourquoi toute nouvelle inscription sur le registre de France Greffe de Moelle Osseuse permet de déterminer leur compatibilité.

### LA GREFFE DE MOELLE OSSEUSE: UN ESPRÈRE DE GUÉRISON POUR DES MILLIERS DE MALADES

Chaque année des milliers de personnes enfants et adultes atteints de maladies graves profitent de la greffe de moelle osseuse.

La greffe de moelle osseuse est la greffe de cellules souches hématopoïétiques. Elle permet de remplacer la moelle osseuse malade par une moelle osseuse saine et de produire de nouvelles cellules compatibles.

### IL NE FAUT PAS CONFONDRÉ MOELLE OSSEUSE ET MOELLE EPITHÉLIALE

La moelle osseuse est présente dans le centre des os et sert à la fabrication des cellules sanguines indispensables à la vie.

La moelle épithéliale est située dans la colonne vertébrale et appartient au système nerveux.

### Merci aux veilleurs de vie

Fausto 22 ans, grand sportif et de la vie, meurt pour avoir subi une tumeur maligne. Au milieu de la maladie et des traitements, il a rencontré un veilleur de vie compatible avec lui. Au bout de 3 jours, il a été greffé et se porte bien.

### COMPATIBILITÉ: IL EST ALORS NÉCESSAIRE DE TROUVER UN DONNEUR COMPATIBLE AVEC LE MALADE

Pour cela, le médecin greffeur demande à la direction du registre France Greffe de Moelle Osseuse de rechercher un donneur compatible avec le malade et de France et les registres internationaux. Lorsqu'un donneur compatible est identifié, ce donneur est appelé pour venir donner sa moelle osseuse au don et l'organiser les modalités de prélèvement avec lui.

En France, tous les donneurs de moelle osseuse sont inscrits au registre France Greffe de Moelle Osseuse. Ce registre est géré par l'Agence de la biomédecine, un organisme relevant du ministère de la Santé.

Il existe deux modes de prélèvement des cellules souches de la moelle osseuse qui permettent chacun de recueillir un greffon sensiblement différent, correspondant aux besoins du malade. Le prélèvement par ponction osseuse permet de recueillir des cellules souches hématopoïétiques et de les transfuser dans le sang du malade.

### LE MÉDECIN GREFFEUR QUI DANS L'INTÉRÊT DU MALADE OSE LA MÉTHODE LA PLUS APPROPRIÉE

Le prélèvement de moelle osseuse est une procédure médicale qui nécessite une hospitalisation de 10 à 15 jours.

Le greffé de moelle osseuse est une procédure médicale qui nécessite une hospitalisation de 10 à 15 jours.

Le greffé de moelle osseuse est une procédure médicale qui nécessite une hospitalisation de 10 à 15 jours.

### “J'ai eu la chance d'aider un malade!”

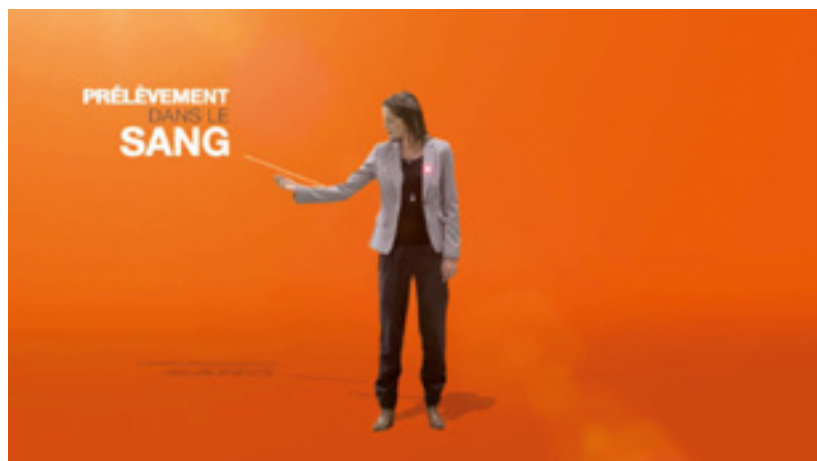
Quand je me suis inscrit au registre pour devenir veilleur de vie, j'ai eu la chance d'aider un malade. C'est un sentiment que je ne pourrais jamais oublier. En tant que veilleur de vie, j'ai pu apporter mon aide à un malade qui avait besoin de moi. C'est un sentiment que je ne pourrais jamais oublier.



**6° SEMAINE NATIONALE  
DE MOBILISATION POUR  
LE DON DE MOELLE OSSEUSE**

Du lundi 7 au dimanche 13 mars 2011

Le nouveau film pédagogique, diffusé en page d'accueil du site [www.dondemoelleosseuse.fr](http://www.dondemoelleosseuse.fr), présente la communauté des Veilleurs de vie, les enjeux liés au don de moelle osseuse et ses deux modes de prélèvement.



# 6<sup>e</sup> SEMAINE NATIONALE DE MOBILISATION POUR LE DON DE MOELLE OSSEUSE

Du lundi 7 au dimanche 13 mars 2011

La nouvelle version du site Internet [www.dondemoelleosseuse.fr](http://www.dondemoelleosseuse.fr) répond à toutes les questions sur le don de moelle osseuse et donne la parole à de nombreux témoins.



## 6° SEMAINE NATIONALE DE MOBILISATION POUR LE DON DE MOELLE OSSEUSE

Du lundi 7 au dimanche 13 mars 2011

### POUR TROUVER LE SITE DE L'ÉVÉNEMENT « VEILLEURS DE VIE » DANS SA VILLE :

#### Bordeaux :

> Allée de Tourny

#### Grenoble :

> Rue Félix-Poulat, côté église  
Saint-Louis

#### Limoges :

> Place de la Motte

#### Marseille :

> Vieux Port

#### Nice :

> Parvis du centre commercial  
Nice Etoile

#### Paris :

> Rue Aubry le Boucher -  
Beaubourg

#### Rennes :

> Espace République

#### Rouen :

> Place de l'Église-Saint-Sever

#### Strasbourg :

> Place Kléber

## 2.

### Des opérations Veilleurs de vie dans neuf grandes villes de France

Dans le cadre de la 6° Semaine nationale de mobilisation pour le don de moelle osseuse, l'Agence de la biomédecine organise une série d'événements en région, sur le terrain, qui fédère l'ensemble des acteurs engagés dans la chaîne de solidarité du don de moelle osseuse, l'Etablissement Français du Sang, les centres hospitaliers et les associations, pour aller à la rencontre du public.

Au total, neuf grandes villes de France accueillent un événement « Veilleurs de vie » en faveur du don de moelle osseuse les **vendredi 11 mars 2011, de 12h à 18h et samedi 12 mars 2011, de 10h à 18h :**

**Bordeaux, Grenoble, Limoges, Marseille, Nice, Paris, Rennes, Rouen et Strasbourg**



#### Présentation de l'opération

Le dispositif prévoit, dans le cadre de ces neuf événements spécifiques, la mise en place en centre-ville, sur un site bénéficiant d'un flux piétonnier important, d'un espace d'animation et d'information. L'objectif est de sensibiliser le grand public au don de moelle osseuse via une animation ludique et participative qui permettra aux passants d'exprimer leur adhésion à cette cause.

Sur place, des professionnels de santé impliqués dans la greffe de moelle osseuse et des bénévoles d'associations seront eux aussi présents pour informer le public, répondre aux questions, lever les éventuelles craintes liées à ce don et orienter les volontaires potentiels dans leurs démarches pour devenir donneur de moelle osseuse.

Les visiteurs seront invités à participer à la création collective d'un tableau géant, en rédigeant sur place des témoignages, des messages d'encouragement aux malades et aux donneurs, qui seront regroupés sur un grand mur d'exposition. Au fil de la journée, la multitude de messages formera progressivement le symbole fort de cette campagne : la veilleuse rouge des Veilleurs de vie. Au terme de l'opération, le tableau témoignant des nombreux soutiens exprimés sera remis à une association locale.

## 3.

### **Don et greffe de moelle osseuse : les maillons d'une grande chaîne de solidarité**

Du don à la greffe de moelle osseuse, c'est une formidable chaîne de solidarité composée d'hommes et de femmes, de partenaires qui se mobilisent avec l'Agence de la biomédecine. Chacun représente un maillon indispensable. Ensemble, ils forment une véritable chaîne d'espoir avec un objectif commun : tenter de sauver plus de vies.

#### **L'Agence de la biomédecine**

L'Agence de la biomédecine est un établissement public national de l'État créé par la loi de bioéthique du 6 août 2004, dépendant du ministère de la Santé. Elle exerce ses missions dans les domaines du prélèvement et de la greffe d'organes, de tissus et de cellules, ainsi que de la procréation, de l'embryologie et de la génétique humaines.

L'Agence de la biomédecine met tout en œuvre pour que chaque malade reçoive les soins dont il a besoin, dans le respect des règles de sécurité sanitaire, d'éthique et d'équité. Son rôle transversal le lui permet. Par son expertise, elle est l'autorité de référence sur les aspects médicaux, scientifiques et éthiques relatifs à ces questions.

En matière de prélèvement et de greffe de moelle osseuse, l'Agence de la biomédecine :

- donne des objectifs quantitatifs et qualitatifs de recrutement de donneurs non apparentés ainsi que de recueil et de conservation des unités de sang placentaire ;
- gère le registre des volontaires au don de moelle osseuse appelé le registre France Greffe de Moelle, l'inscription des volontaires, les demandes d'interrogation de l'ensemble des registres nationaux et internationaux de donneurs et des banques de sang placentaire, l'organisation des prélèvements pour les médecins greffeurs ;
- assure l'évaluation des activités de prélèvement et de greffe ;
- publie ses rapports d'activités et les tient accessibles au public sur son site Internet [www.agence-biomedecine.fr](http://www.agence-biomedecine.fr) ;
- contribue à l'amélioration de la qualité de ces activités par des actions de formation des professionnels ;
- enfin, elle est chargée de développer l'information sur le don, le prélèvement et la greffe de cellules, d'organes et de tissus.

**Pour en savoir plus :** [www.agence-biomedecine.fr](http://www.agence-biomedecine.fr)

### **L'Etablissement Français du Sang**

L'Etablissement Français du Sang est un établissement public créé le 1<sup>er</sup> janvier 2000 (loi du 1<sup>er</sup> juillet 1998) placé sous la tutelle du ministère de la Santé. L'EFS participe à la constitution du fichier de donneurs volontaires de moelle osseuse de deux manières : d'une part, les centres EFS accueillent et recrutent les volontaires au don de moelle osseuse, d'autre part, 12 établissements de l'EFS effectuent des typages HLA (pour déterminer la compatibilité du donneur et du receveur), préalable à chaque inscription dans ce fichier national.

**Pour en savoir plus :** [www.dondusang.net](http://www.dondusang.net)

### **Les centres d'accueil de l'Etablissement Français du Sang et les centres d'accueil hospitaliers**

L'accueil et le recrutement des volontaires au don de moelle osseuse sont réalisés dans des centres régionaux dits «centres donneurs d'accueil». Ils sont constitués de lieux d'accueil des donneurs et d'un laboratoire d'histocompatibilité réalisant leur typage tissulaire (groupe HLA). Les donneurs volontaires sont reçus par des médecins et des infirmiers pour un entretien destiné à valider l'inscription sur le registre France Greffe de Moelle (questionnaire médical, examens médicaux et bilans biologiques). Le typage HLA est réalisé à partir d'une prise de sang. Ces centres sont répartis sur l'ensemble du territoire et reliés par informatique au registre français.

Les deux tiers de ces centres dépendent de l'Etablissement Français du Sang. Les autres sont situés dans des centres hospitaliers. Ils travaillent étroitement ensemble.

**Pour en savoir plus :** consulter la liste des centres en région, disponible en annexes.

### **La Société française de greffe de moelle et de thérapie cellulaire (SFGM-TC)**

Créée en 1992, la Société française de greffe de moelle et de thérapie cellulaire est une société savante regroupant plus de 80 centres de greffes de cellules souches hématopoïétiques répartis sur l'ensemble du territoire. Interlocutrice privilégiée des pouvoirs publics et de l'Agence de la biomédecine, la SFGM-TC a notamment une fonction d'expert auprès des autorités de tutelle.

**Pour en savoir plus :** [www.sfgm-tc.com](http://www.sfgm-tc.com)

### **Les associations**

Les associations sont un maillon essentiel de la chaîne de solidarité qui œuvre en faveur du don de moelle osseuse. Relais nécessaires répartis sur l'ensemble du territoire, ces associations jouent un rôle primordial dans les actions menées en faveur du don de moelle osseuse en diffusant l'information auprès du grand public, en organisant des événements donnant une meilleure visibilité au don de moelle et en accompagnant les malades et leur famille dans l'épreuve de la maladie.

**Pour en savoir plus :** [www.dondemoelleosseuse.fr/associations-partenaires/](http://www.dondemoelleosseuse.fr/associations-partenaires/)

**6<sup>e</sup> SEMAINE NATIONALE  
DE MOBILISATION POUR  
LE DON DE MOELLE OSSEUSE**

Du lundi 7 au dimanche 13 mars 2011

## 4.

### La liste des centres donneurs en France

| EN RÉGION                                    |                                |   |
|--|--------------------------------|---|
| Centres donneurs référents                   | Téléphone                      | Autres centres ( <a href="http://www.donmoelloosseuse.fr">www.donmoelloosseuse.fr</a> ) |
| <b>Angers</b>                                | <b>02 41 72 44 44</b>          | Laval   |
| <b>Besançon</b>                              | <b>03 81 61 56 93</b>          | Belfort   |
| <b>Bordeaux</b>                              | <b>05 56 90 83 70</b>          | Agen, Biarritz, Dax, Mont-de-Marsan, Pau, Périgueux                                     |
| <b>Brest</b>                                 | <b>02 98 44 45 95</b>          | Lorient, Morlaix, Quimper   |
| <b>Caen</b>                                  | <b>02 31 53 53 20</b>          | Alençon, Cherbourg, Saint-Lô  |
| <b>Clermont-Ferrand</b>                      | <b>04 73 15 20 29</b>          | Aurillac, Moulins   |
| <b>Dijon</b>                                 | <b>03 80 70 60 12</b>          | Auxerre, Chalon-sur-Saône, Mâcon, Monceau-les-Mines, Nevers, Sens                       |
| <b>Fort-de-France</b><br>La Martinique (CHU) | <b>05 96 55 24 24 ou 50</b>    | Pointe-à-Pitre  |
| <b>Grenoble</b>                              | <b>04 76 42 94 30</b>          | Annemasse, Chambéry, Metz-Tessy, Annecy   |
| <b>Lille</b>                                 | <b>08 20 80 22 22</b>          | Amiens, Arras, Dunkerque, Saint-Quentin, Soissons                                       |
| <b>Limoges</b>                               | <b>05 55 05 61 84</b>          | Brive-la-Gaillarde, Guéret, Tulle   |
| <b>Lyon</b>                                  | <b>04 72 71 17 38</b>          | Bourg-en-Bresse   |
| <b>Marseille</b>                             | <b>04 91 18 95 71 ou 72</b>    | Aix-en-Provence, Ajaccio, Arles, Avignon, Bastia, Briançon, Gap, Toulon                 |
| <b>Montpellier</b>                           | <b>04 67 33 75 85 ou 74 56</b> | Alès, Béziers, Carcassonne, Mende, Millau, Narbonne, Nîmes, Perpignan, Saint-Affrique   |
| <b>Nancy</b>                                 | <b>03 83 15 48 66</b>          | Chaumont, Épinal, Forbach, Metz, Saint-Dizier, Saint-Dié, Thionville, Troyes, Verdun    |
| <b>Nantes</b>                                | <b>02 40 12 33 00</b>          | La Roche-sur-Yon, Le Mans, Saint-Nazaire  |
| <b>Nice</b>                                  | <b>04 93 86 01 77</b>          |   |
| <b>Poitiers</b>                              | <b>05 49 61 57 29</b>          | Angoulême, Chartres, Châtelleraut, La Rochelle, Niort, Saintes                          |
| <b>Reims</b>                                 | <b>03 26 78 77 32</b>          | Charleville-Mézières  |
| <b>Rennes</b>                                | <b>02 99 54 42 22</b>          | Saint-Brieuc, Vannes  |
| <b>Rouen</b>                                 | <b>02 32 88 02 23</b>          | Bois-Guillaume, Dieppe, Évreux, Le Havre  |
| <b>Saint-Denis</b>                           | <b>02 62 90 63 00</b>          | Saint-Pierre  |
| <b>Saint-Étienne</b>                         | <b>04 77 81 42 42</b>          | Le Puy-en-Velay, Roanne   |
| <b>Strasbourg</b>                            | <b>03 88 21 25 07</b>          | Colmar, Mulhouse  |
| <b>Toulouse</b>                              | <b>05 61 31 20 50 ou 53</b>    | Albi, Auch, Cahors, Carcassonne, Castres, Montauban, Rodez, Tarbes                      |
| <b>Tours</b>                                 | <b>02 47 36 01 08</b>          | Blois, Bourges, Chateauroux, Montargis, Orléans   |
| <b>Valence</b>                               | <b>04 75 82 44 00</b>          | Annonay   |

| EN RÉGION   |                             |   |
|---|-----------------------------|---|
| Centres donneurs référents                                    | Téléphone                   | Autres centres ( <a href="http://www.donmoelloosseuse.fr">www.donmoelloosseuse.fr</a> ) |
| <b>Clamart</b><br>(Centre de transfusion sanguine des armées) | <b>01 41 46 72 48 ou 53</b> |   |
| <b>Créteil</b>  | <b>01 56 72 76 76 ou 79</b> | Bobigny, Évry, Paris (Saint-Louis/ Saint-Antoine Crozatier/ La Pitié-Salpêtrière)       |
| <b>Pontoise</b>   | <b>01 30 17 33 35</b>       | Suresnes, Versailles, Le Chesnay  |

Toutes les coordonnées des centres donneurs sont disponibles sur le site : [www.dondemoelloosseuse.fr](http://www.dondemoelloosseuse.fr)

## 5.

### Les maladies traitées par le don de moelle osseuse

#### Les leucémies

Les leucémies sont des cancers du sang pour lesquels on pratique le plus de greffes de moelle osseuse. Les leucémies aiguës touchent environ 5000 personnes par an en France, surtout des enfants et des personnes âgées. Elles sont caractérisées par un nombre anormalement élevé de globules blancs dans le sang.

#### L'aplasie médullaire

L'aplasie médullaire est une pathologie rare qui affecte surtout les enfants ou les jeunes adultes. Elle est caractérisée par un arrêt du fonctionnement de la moelle osseuse. L'aplasie médullaire représentait 4% des malades greffés en 2008.

#### L'anémie de Fanconi

L'anémie de Fanconi est une affection génétique rare qui touche une naissance sur 350 000 en France. Elle se caractérise par un ensemble de malformations congénitales variables, une insuffisance de la moelle osseuse d'apparition retardée et un risque élevé de leucémie aiguë et de cancers.

#### Les déficits immunitaires congénitaux chez les enfants

Ce sont des infections sévères et récurrentes débutant dès les premiers mois de vie de l'enfant. Elles concernent une naissance sur 200 000 en France.

## 6.

### Quelques idées reçues sur le don et la greffe de moelle osseuse

- **La moelle osseuse est prélevée dans la colonne vertébrale.**

**FAUX** : il est souvent fait une confusion entre la moelle osseuse et la moelle épinière, 72% des Français pensent à tort que la moelle osseuse est prélevée dans la colonne vertébrale\*. La moelle osseuse se trouve dans le centre des os alors que la moelle épinière appartenant au système nerveux se situe dans la colonne vertébrale. Ainsi, il n'y a donc aucune crainte de paralysie à avoir en cas de prélèvement du don de moelle osseuse.

\* Étude menée par LH2 pour l'Agence de la biomédecine en juillet 2007.

- **Trouver un donneur compatible pour un malade, c'est facile.**

**FAUX** : 74% des Français pensent qu'il est facile de trouver un donneur et un malade compatibles. Pourtant il s'avère que la probabilité de trouver deux individus compatibles en dehors de sa fratrie est très rare. L'enrichissement et la diversification des profils de donneurs inscrits au registre France Greffe de Moelle sont à ce titre essentiels.

\* Étude menée par LH2 pour l'Agence de la biomédecine en juillet 2007.

- **Le prélèvement dans les os du bassin s'apparente à une ponction lombaire, donc cela est forcément très douloureux.**

**FAUX** : la moelle osseuse est prélevée dans les os du bassin sous anesthésie générale. L'intervention est ainsi totalement indolore. La douleur ressentie par le donneur après opération s'estompe rapidement sous l'effet des antalgiques.

- **Le prélèvement de moelle osseuse met en danger le donneur car après l'intervention, son corps n'a plus suffisamment de défenses immunitaires.**

**FAUX** : une petite partie des cellules de moelle osseuse sont prélevées. La quantité est calculée en fonction du poids du donneur. Qui plus est, les cellules de moelle osseuse du donneur se régénèrent rapidement, en quelques jours.

- **Les progrès réalisés par la médecine ne nécessitent plus d'augmenter le nombre de donneurs de moelle osseuse.**

**FAUX** : chaque année, 2000 personnes sont atteintes de maladies graves du sang, comme les leucémies mais aussi d'autres formes de pathologies sanguines et moins bien connues, pour lesquelles la greffe de moelle osseuse représente encore le principal espoir de guérison.

- **Dès que le donneur est appelé pour prélever sa moelle osseuse, il doit tout de suite se rendre disponible.**

**FAUX** : quel que soit le type de prélèvement, celui-ci se planifie entre un et trois mois à l'avance, pour permettre de prendre les dispositions nécessaires. La législation prévoit la prise en charge de l'ensemble des frais liés au prélèvement et un arrêt de travail lorsque nécessaire.